

L'espai del soterrani s'ha plantejat amb una gran versatilitat per tal d'acollir el màxim d'usos proposats, fet que n'augmentarà la seva rendibilitat.

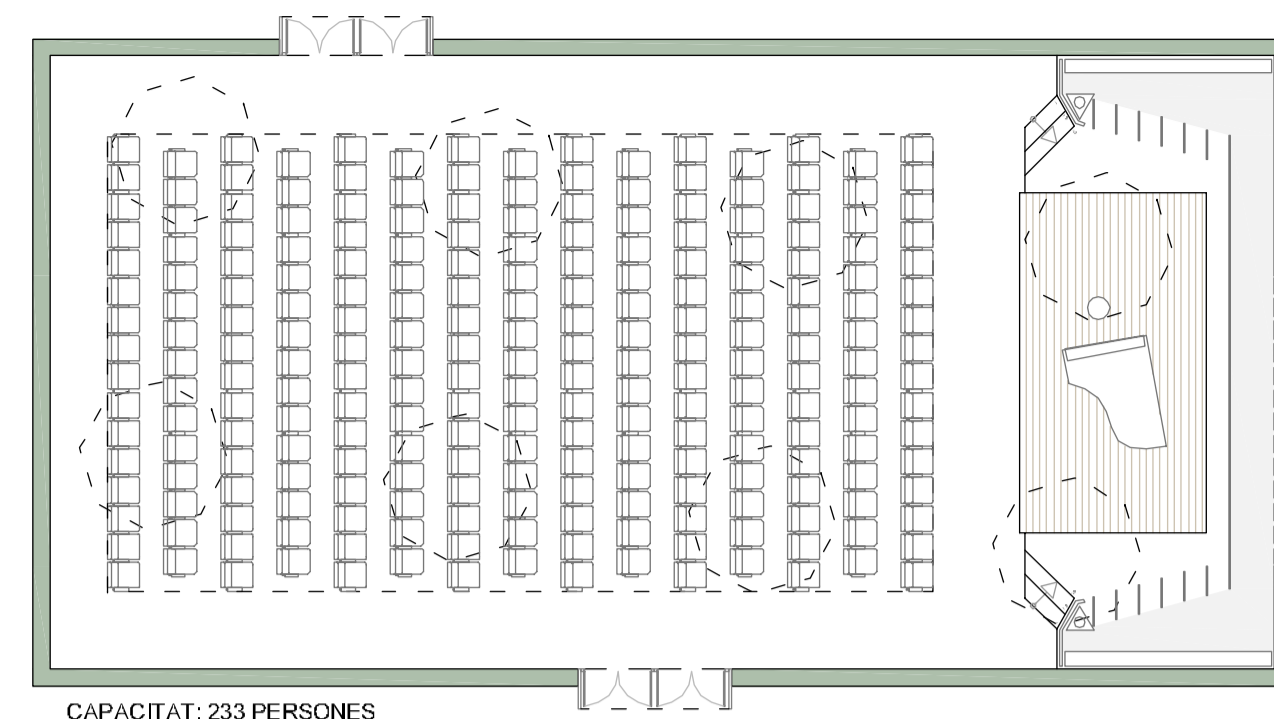
La sala central s'ha projectat especialment per realitzar-hi instal·lacions artístiques, manifestacions complementàries a les que permet el museu existent.

En el cas extrem de màxima ocupació, els diferents sectors del magatzem s'incorporen a l'ús públic.

Això permet gaudir, amb més o menys permeabilitat, d'un gran espai perimetral que envolta la sala central.

espai únic

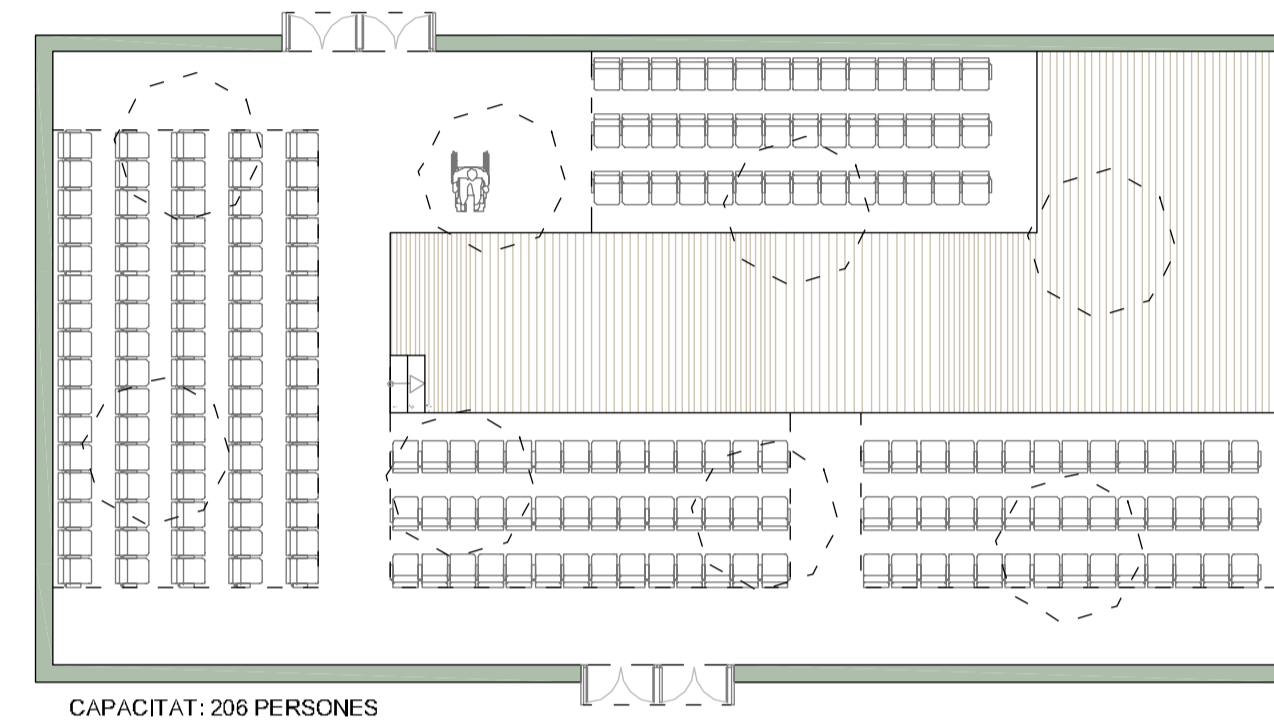
La sala temporal permet la seva adequació com a sala d'actes, mitjançant sèries de butaques mòbils. En circumstàncies així, el 'foyer' pren important rellevància en el seu ús.



CAPACITAT: 233 PERSONES

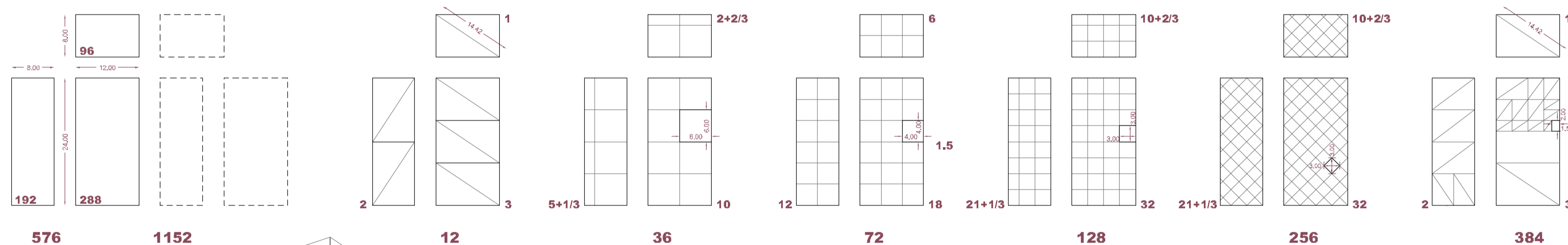
sala d'actes

La configuració de la sala admet altres usos estàtics amb disposicions més avantguardistes. El sector del magatzem 'muntatge d'obres' dota de l'imprescindible 'backstage' a la posada en escena.



CAPACITAT: 206 PERSONES

noves disposicions

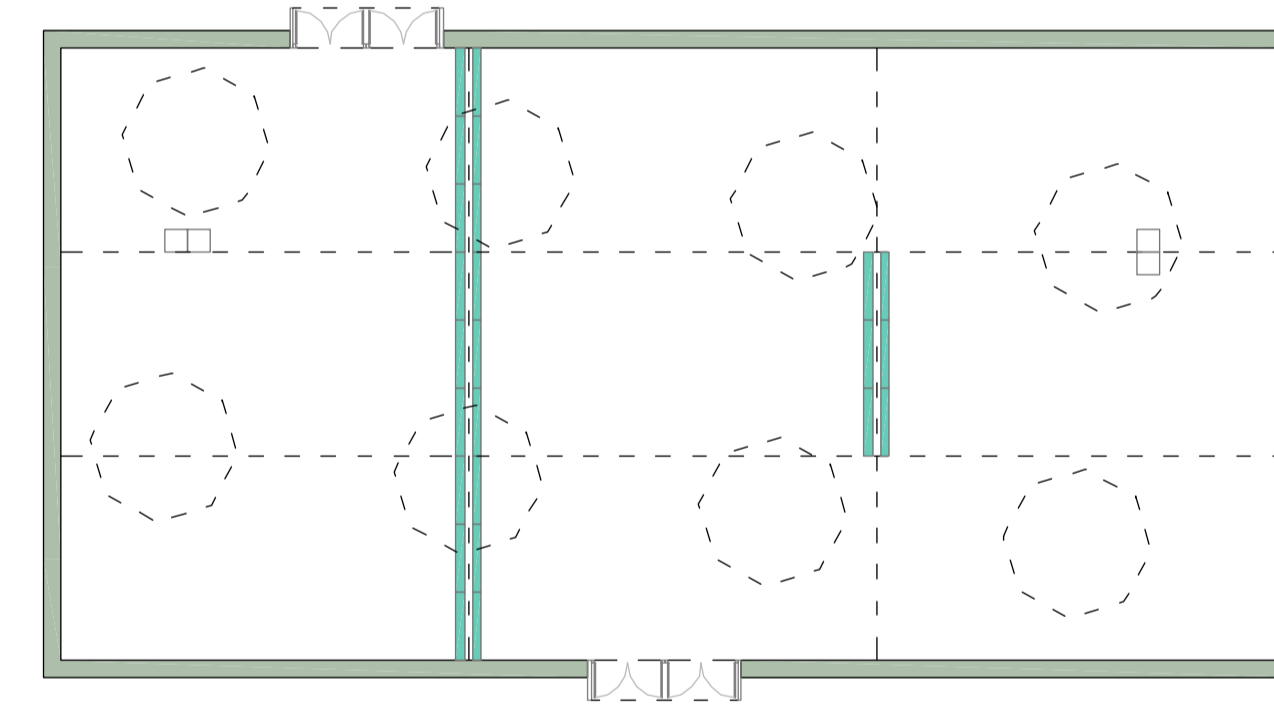


La proporció de la sala, imposada, es descriu mitjançant la relació mètrica 1:2:3, que són les vegades que apareix la secció 8x12 al costat curt, al costat llarg i a la base.

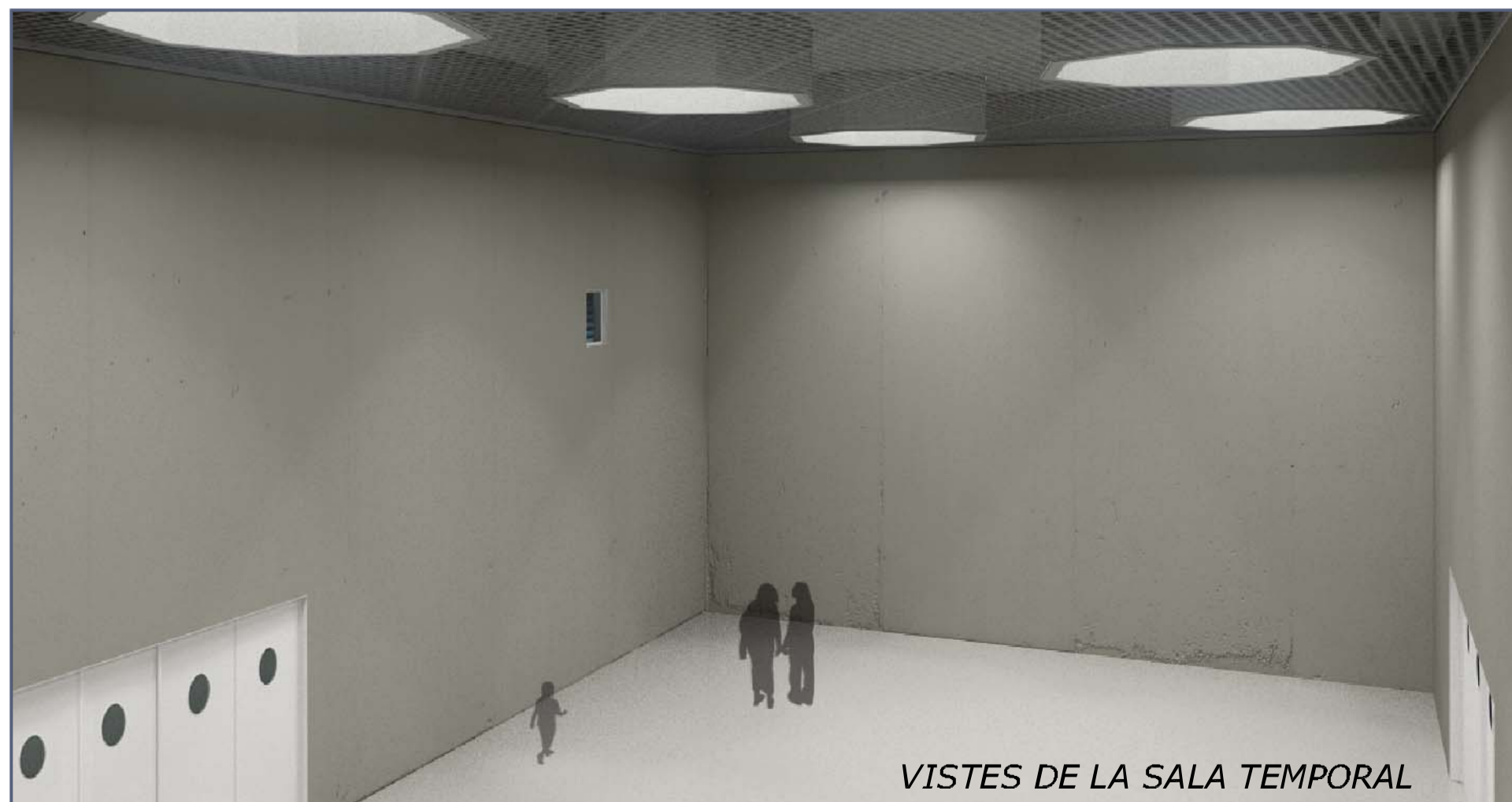
Aquest fet i el cel de Cèret que va captivar a Picasso i els que el seguiren, transportat expressament, es configuren com els 2 elements sensorials i emotius que garanteixen la unitat de l'espai.

mètrica

L'espai permet la fragmentació en 2 sales per diferents usos, amb accessos independents. L'un des del museu i el segon des del pati i, per tant, l'exterior.



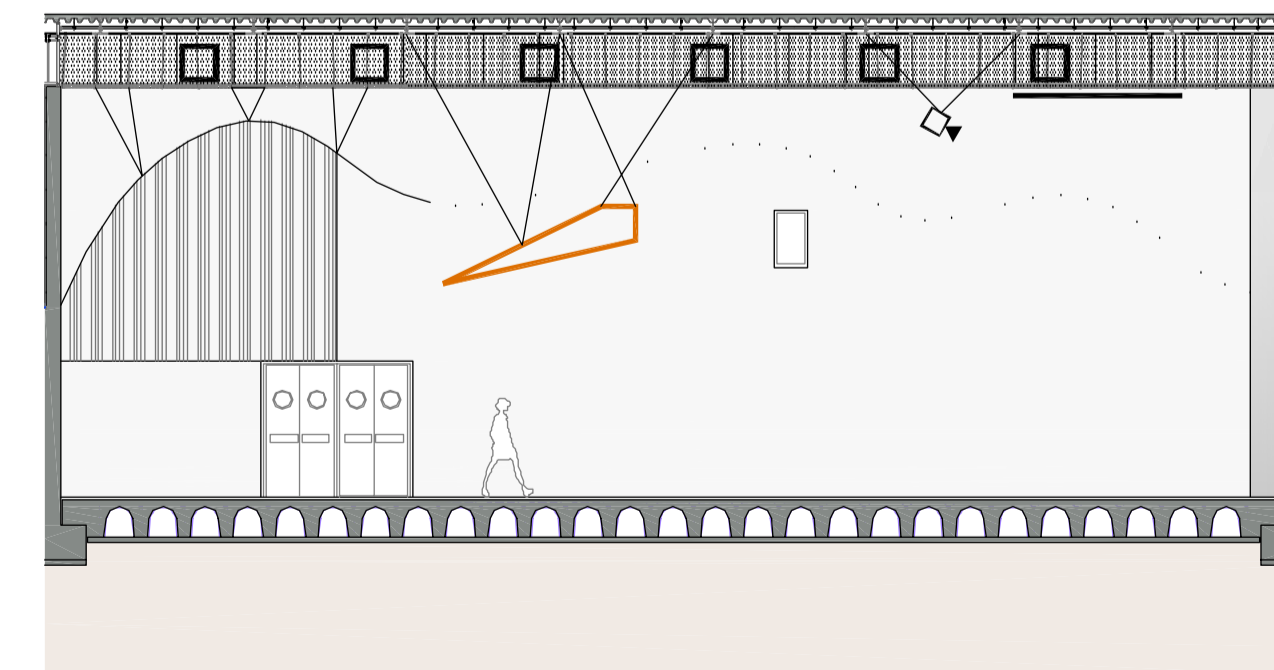
segregació



VISTES DE LA SALA TEMPORAL



Els serveis de la sala s'han plantejat pel forjat sanitari i el forjat tècnic del sostre que, sustentats a l'estructura principal, permet despenjar llum, so, cortines acústiques, peces artístiques, elements de manipulació de la llum natural,...



servituds