

MUSEU - ESCOLA

El present projecte de rehabilitació de l'església semi-construïda del Castell de Sant Ferran i els seus pavellons laterals adjacents, pretén ubicar un museu sobre el castell, i una escola - taller d'història i arqueologia.

Per una banda, el recinte del Castell de Sant Ferran, com a fortalesa més gran d'Europa, pel seu estat de conservació, i per la riquesa cultural i històrica que proporciona el seu conjunt, reclamen un museu del propi castell, en el seu edifici més cèntric i emblemàtic. Aquest museu també neix de la necessitat de incrementar el potencial turístic del castell, així com de complementar tot el seguit d'activitats lúdiques i culturals que ja s'hi fan a l'actualitat. A més, el museu actua com a reclam alternatiu a un dels 3 museus més visitats cada any a Catalunya: el museu Salvador Dalí, situat a escassos 800 metres.

La ubicació d'una escola d'Història i arqueologia, incloent-hi una biblioteca-mediateca i arxiu històric, també parteixen de la intenció de potenciar l'ús del castell en el seu conjunt d'una manera més didàctica, donada la seva riquesa arqueològica i històrica en sí mateixa. D'aquesta manera, grups d'estudiants, professorat, historiadors, i altres usuaris en podrien fer ús, així com la opció de que hi hagi lloc per a camps de treball sobre el tema.

La intenció del programa del nou edifici, també està pensada per dinamitzar les altres edificacions del conjunt del castell, la majoria d'elles en estat ruïnós o sense cap ús específic. D'aquesta manera, alguns d'aquests edificis podrien complementar en un futur el museu i l'escola, com per exemple, reconvertint-los en edificis d'allotjament, (per a grups d'estudiants, turistes, etc..), ampliant l'arxiu històric, o albergant altres serveis, per a futures activitats. També s'ha contemplat la possibilitat d'una possible ampliació del museu, i traslladar l'escola a un altre edifici del recinte del castell.



IDEA - CONCEPTE

CAIXA DE VIDRE

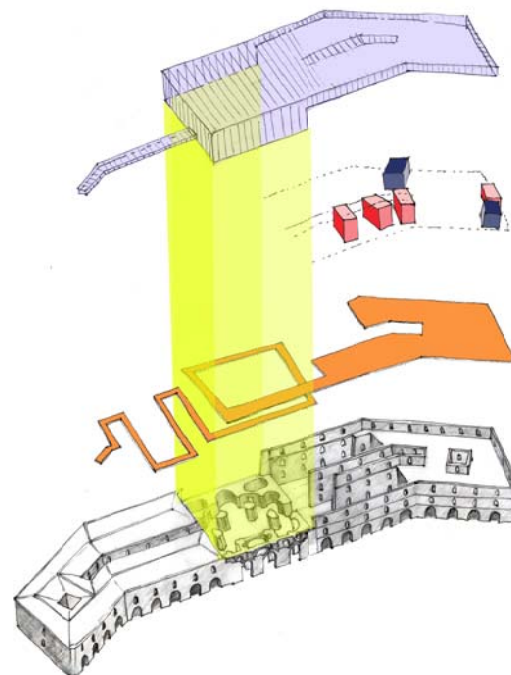
El projecte parteix de la base de considerar el conjunt de l'edifici com una runa, essent en sí mateix objecte d'exposició del propi museu, i en el qual, l'església semi construïda situada a la part central és el seu objecte principal d'exposició.

És per això que es pretén fer una gran caixa de vidre, per cobrir-la com si d'una immensa vitrina es tractés, a mode d'embalatge, i protecció amb la intervenció mínima, conservant el seu caràcter de runa i element principal d'exposició. D'aquesta manera es manté la sensació que la runa de l'església continua al descobert, i que el sostre d'aquesta és el propi cel.



SISTEMA DE CAPES

Un dels objectius del projecte es basa en la diferenciació entre els murs, parets i elements de l'edifici existent, i la intervenció nova del projecte. Aquesta diferenciació es pot entendre com un sistema de capes superposades, en que hi hauria l'edifici actual com a element runa, el nou paviment rampa recorregut, les caixes rotades i la coberta transparent.



COBERTA TRANSPARENT

CAIXES ROTADES

PAVIMENT RECORREGUT

EDIFICI EXISTENT

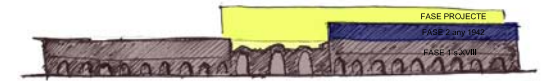
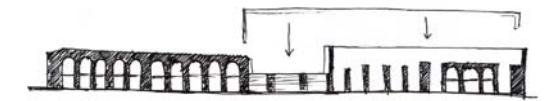
EDIFICI EXISTENT

Tenint en compte la diferència de nivells dels 2 pavellons a banda i banda de l'església, i l'estat actual en que es troben, fan que s'hi hagi d'intervenir de manera diferenciada. L'ala esquerra conserva molt bé tot el sistema de voltes de canó que fan de sostre. En canvi, a l'ala dreta, el sostre està totalment enderrocat, i pràcticament només es conserven en bon estat les parets que fan de pell de l'edifici.

COBRIMENT DE L'EDIFICI

Es per això que la nova construcció, aprofita el cobriment de l'església, per estendre's al llarg de l'ala dreta, complint la funció de cobrir les parts de l'edifici més enderrocades, i en canvi, potenciar l'arquitectura existent de l'ala esquerra, la qual es conserva en millor estat i va destinada a les sales d'exposició del museu.

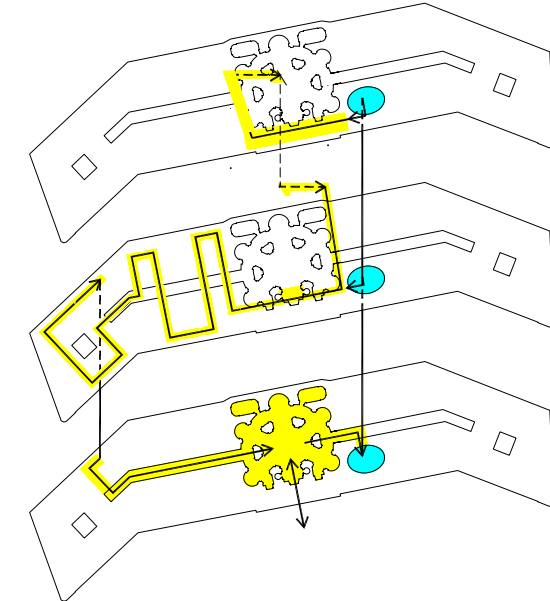
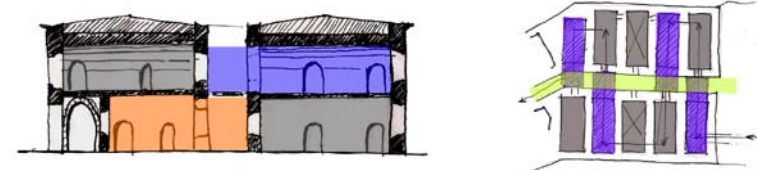
A més, aquesta nova construcció, representaria la tercera fase de la història constructiva d'aquest edifici, en el qual, després del projecte inicial, hi va haver l'ampliació d'una planta en l'ala dreta.



RECORREGUT

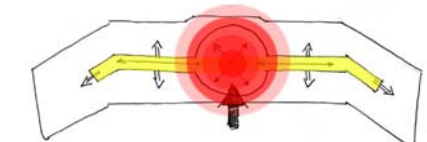
De la mateixa manera que en el conjunt del castell es poden fer itineraris i recorreguts al voltant de les muralles exteriors, interiors, camins de ronda, carrers interiors, etc, el recorregut del museu pretén ser un altre d'aquests itineraris a petita escala. És per això que s'ha creat una rampa al voltant de l'església, que desenvolupa la funció d'unió entre la segona planta on hi ha el bar i la mediateca, amb la planta primera, on hi han les sales d'exposició del museu, i també fa d'espai contemplador de l'església, i de l'entorn del castell, com la plaça d'armes i les vistes a l'horitzó oest de la fortalesa.

Quan aquesta rampa recorregut, s'introdueix a l'ala esquerra de l'edifici, on comença l'exposició del museu, s'ha procurat que vagi recorrent les diferents sales en zigzag, creuant l'espai intermig que representa el pati central longitudinal, i fent que aquest formi part d'una de les sales adjacents, com si tot fos la mateixa cambra.



CAIXES ROTADES

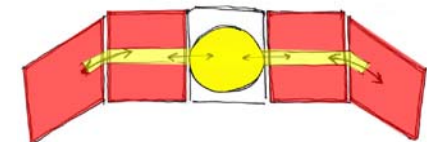
A la segona planta de l'ala dreta, s'hi disposa d'una sèrie de caixes volum, modulades a partir de les dimensions d'una cela tipus, disposades aleatòriament i rotades respecte les parets existents per tal de destacar la diferència entre les parets existents i la construcció nova. Aquestes caixes donen ús al programa d'aquesta planta (bar, sala projecció, serveis, nuclis verticals...)



FUNCIONALITAT

ESGLÉSIA VESTÍBUL-PATI D'EXPOSICIONS

L'església, com a element principal de l'edifici, i per la seva situació central, desenvolupa la funció de gran vestíbul d'entrada de l'edifici. Actua com a focus central del mateix, fent de punt d'informació, distribuïdor, i punt de partida i sortida de l'escola i el museu. A més, la seva superfície i singularitat, també fan que sigui un lloc on poder-hi exhibir obres d'art, escultures, etc, a mode de pati d'exposicions.



COLUMNA VERTEBRAL

El pati longitudinal central es converteix en la columna vertebral de l'edifici, unint en planta baixa els dos pavellons amb l'església, i convertint-se en distribuïdor al llarg de tot el complex.

RELACIÓ DE BLOCS

Un dels altres objectius del projecte, era relacionar totes les parts de l'edifici que a l'estat actual estan aïllats. Observant l'edifici, es pot veure que no hi ha cap accés entre els "blocs" extrems de cada ala, amb els seus blocs annexos, ni aquests amb l'església. El pati central com a nou distribuïdor, fa possible la relació entre aquests blocs i l'església. La passarel·la situada a la planta 1, uneix també els dos pavellons directament, passant per sobre l'església.

PROJECTE	ESCOLA D'HISTÒRIA MUSEU DEL CASTELL DE SANT FERRAN REHABILITACIÓ DE L'ESGLÉSIA I ELS PAVELLONS COLATERALS	
EMPLAÇAMENT	CASTELL DE SANT FERRAN, FIGUERES	
	CONCEPTE - ANÀLISI - IDEA	
LAM.	6	FRANCESC SALLA MARTÍNEZ