

#### HISTORIA DEL LUGAR

Las primeras noticias del territorio que hoy ocupa el barrio del Bon Pastor son del siglo XII, en relación al impugno que de el Rec Comtal a la industria molinera. El Rec Comtal conducía las aguas desde la mina de Montcada a la ciudad de Barcelona, atravesando diversos pequeños torrentes que iban a parar al Besòs.

El torrente de Sant Andreu se unía al torrente de Estadella en uno de los actuales vértices del barrio del Bon Pastor, llamado de Estadella. En este lugar crecía, en sucesivas etapas, el barrio del Bon Pastor. En cada una de estas etapas se forma una barriada con unas características diferenciadas y que hoy forman un todo. Son la barriada de Estadella, la barriada Santhés, las Cases Barates (Grupo Milans del Bosch), las Carolines y los nuevos bloques construidos por diversas empresas a través de una operación promovida por la Comisión de Urbanismo.

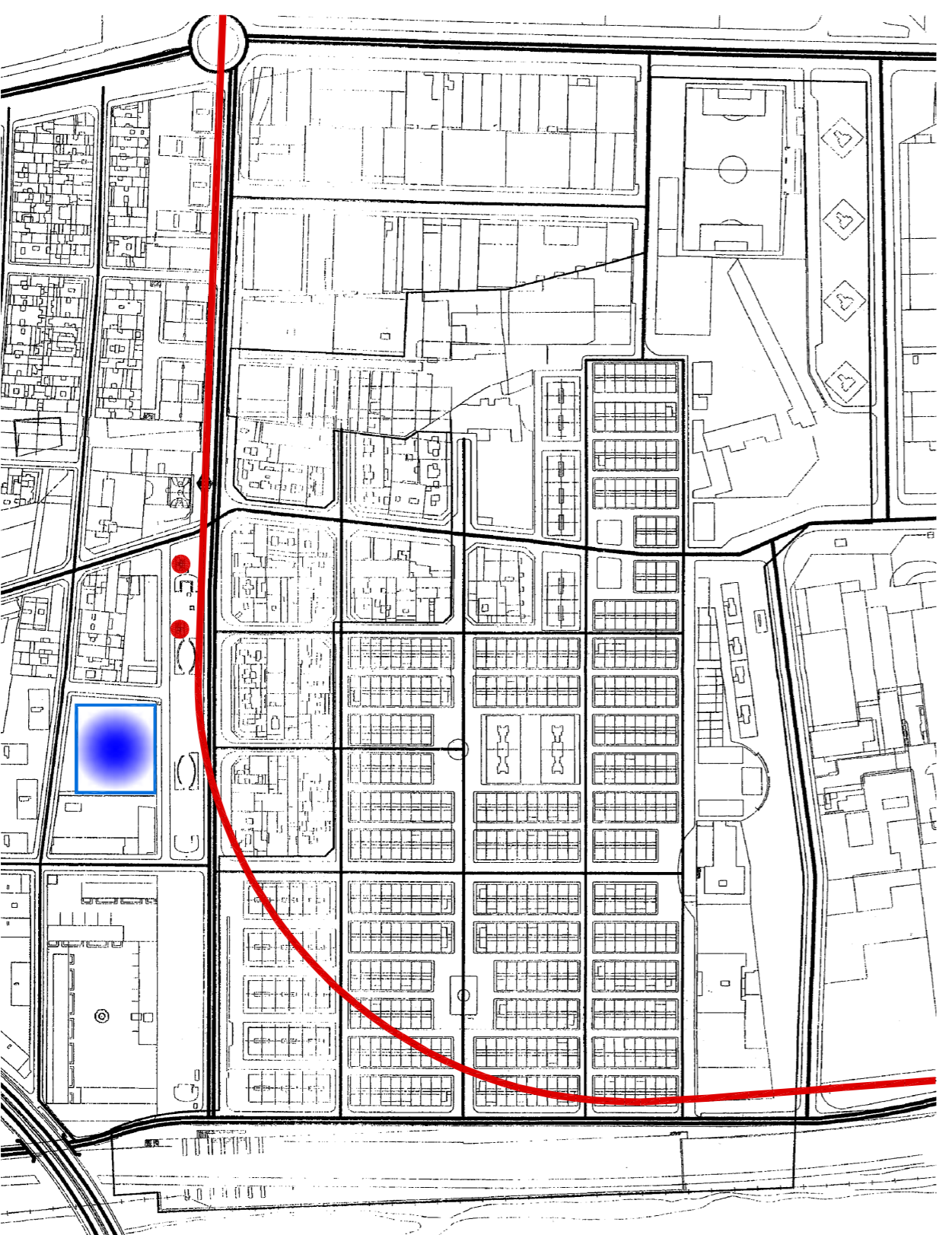
La barriada Estadella nace exactamente en la antigua frontera entre Barcelona y Santa Coloma de Gramenet, que serían las actuales calles Ciutat d'Assunção, Fra Juniper Serra, y la frontera con Sant Adrià (punto de unión de las aceras Madriguera y Novall). Al otro lado de la frontera, en Santa Coloma, el alcalde Enric Santhés levanta su pequeño imperio industrial donde en el año 1929 se construye el grupo de casas baratas Milans del Bosch, y más al norte las de Baró de Viver. Más tarde, se forma una barriada de casas unifamiliares en lo que hoy es la manzana limitada por las calles Llinars, For Follet, Enric Santhés y Estadella. Estas viviendas se construyeron de manera rápida y con material de desecho para dar cabida al gran número de gente que venían a la ciudad procedentes de otros lugares de España para trabajar en una Barcelona pujante, que necesitaba mano de obra para la exposición de 1929.

Durante la guerra, el barrio quedó deshecho. Durante la posguerra llegó Mossèn Cortinas, que convirtió en barrio el lugar donde vivían dos comunidades entremetidas y desatendidas. Se acababa la historia de las casas baratas y las barriadas Santhés y Estadella y empezaba la del barrio del Bon Pastor. Este nombre se lo dio el Obispo Irujo cuando, en el año 1935, dio categoría de parroquia al templo que se había construido en las Cases Barates. El estallido de la guerra había dejado el nombre en suspenso y fue Mossèn Cortinas, nombrado rector en 1940, quien lo resucitó.



El año 1945, el barrio del Bon Pastor, que pertenecía al municipio de Santa Coloma, se anexó a Barcelona. Se decía de él "cul de sac" en los años 60, por estar abalanzado entre polígonos industriales y un río como frontera, pero en los 70, con el movimiento vecinal, y sus numerosas reivindicaciones este barrio empezó a cambiar. Se construyeron además del mercado, una biblioteca, una guardería y un ambulatorio.

Actualmente, el barrio cuenta con un polígono industrial importante donde podemos encontrar industrias tan conocidas como Mercedes-Benz, Plug e Inoxcron, entre otras.



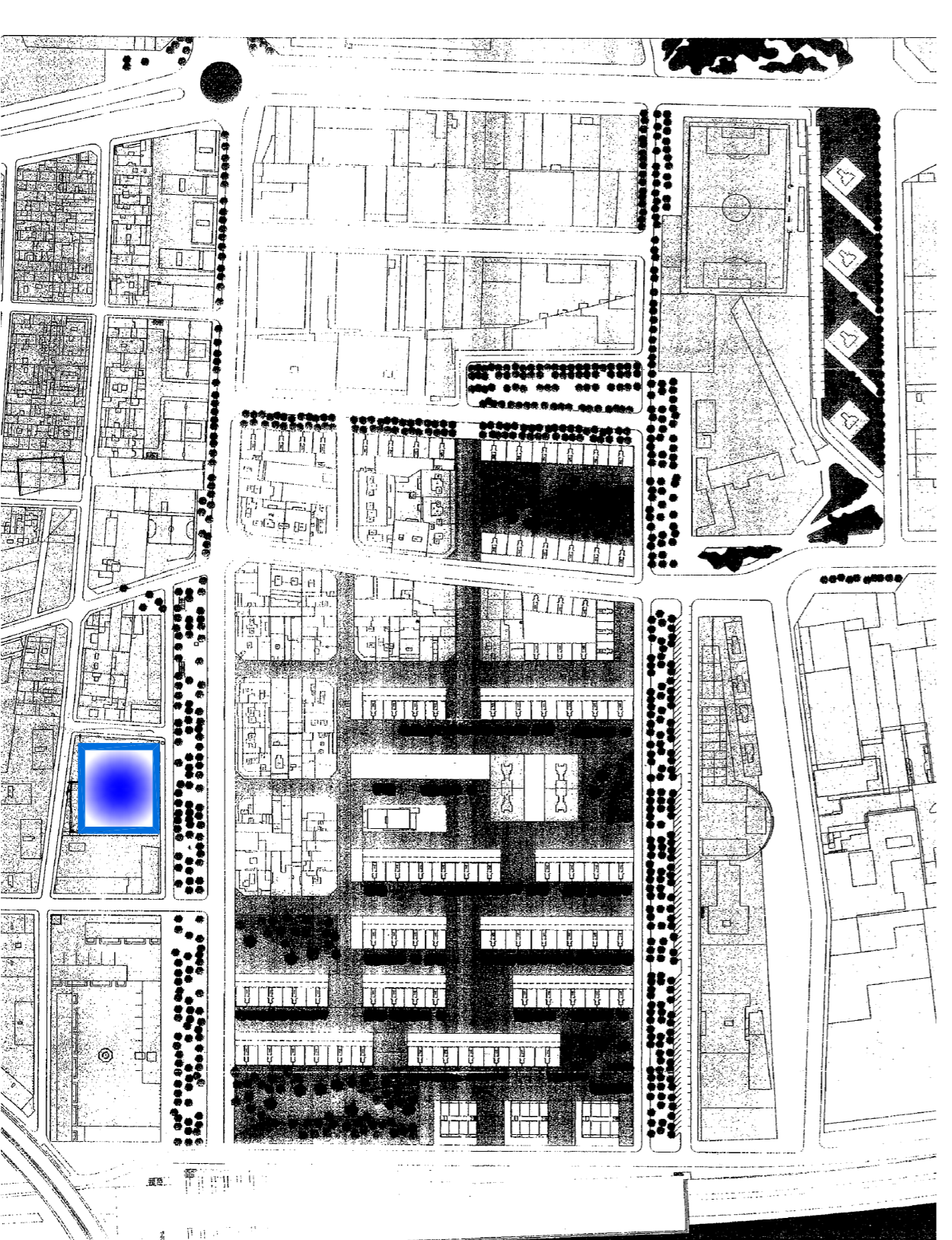
#### EN LA ACTUALIDAD

Inmerso en un polígono industrial, los límites actuales del barrio del Bon Pastor son: el río Besòs, la calle Sant Adrià, el paseo de la Verneda y las vías del tren. Cuenta con una superficie de 200 hectáreas y una población de 10.000 habitantes.

Su situación aislada respecto al resto de la ciudad, ha provocado un desarrollo de este barrio muy lento. Aun así, visitarlo, sus calles nos recuerdan a las de los antiguos pueblos de nuestro país.

Actualmente, el Bon Pastor está inmerso en la transformación urbana y social de sus espacios. Nuevas zonas comerciales y de viviendas conforman una renovación decisiva para el barrio.

En el plano inferior izquierdo se indica el trazado de la futura línea 9 de metro, lo que hace suponer una mayor conexión con el resto de ciudad y por lo tanto un futuro crecimiento hacia la misma en detrimento de la zona industrial en un plazo de tiempo relativo.



#### PLAN PROPUESTO Y ACEPTADO

En el plano de abajo podemos intuir el plan de reforma aceptado en este barrio.

De 784 viviendas actuales con las que cuenta el barrio, se pasará a tener 1000.

Las casas bajas se sustituirán por edificios de 4 plantas (liberan espacios para zonas verdes). La Calle Mollerussa pasará a ser un paseo y los espacios entre bloques serán peatonales para preservar algo del espíritu de pueblo al que los vecinos han tenido que renunciar.

- LINEA DE METRO EN EJECUCIÓN
- ESTACIÓN DE METRO PROYECTADA
- MERCADO DEL BON PASTOR



**NUEVO MERCADO DEL BON PASTOR**  
P.F.C. - TRIBUNAL NÚM 1 MIQUEL URBANIZADA, PEDA GÓMEZ, MONTE PONS, JOSE LUIS OYAN - TUTOR PABE PUJOL - E.T.S.A.V.  
CARMEN VILAR AGEA

ANÁLISIS URBANÍSTICO - ESCALA S.E. **A01**

ENERO 2007