

PLANO DE SITUACIÓN

CERET

Ceret fué punto de encuentro de importantes artistas desde principios del siglo XX. Situada al Sur de Francia cerca de la frontera con España, había sido un pueblo de verano y residencia de artistas destacados.

Ceret, centro de servicios comarcales de un territorio agrícola que ha tenido una vida artesanal, pero que con la separación de la Cataluña Sur a partir del siglo XVII fué perdiendo sus mercados naturales.

La aventura cultural de Ceret continúa inmediatamente después de la Segunda Guerra Mundial: Pierre Brune sueña con la creación de un museo de arte moderno que recoja los episodios artísticos de la ciudad. Gracias a la ayuda determinante de Picasso y Matisse y con el apoyo de artistas, coleccionistas y personas interesadas en el proyecto, Pierre Brune consigue reunir una bella colección y convencer al ayuntamiento. La colección fué donada por artistas de renombre que habían pasado temporadas en Ceret desde 1909, el más conocido de ellos es Picasso.

Casi todos los artistas pasaron temporadas en Ceret atraídos por su paisaje y su clima privilegiado.

Hoy en día la Vila de Ceret tiene una economía subsidiaria de Francia, basada en el turismo, el ocio, el comercio y otras formas de terciario. Situada en la Cataluña Norte, Ceret cuenta con 7.000 habitantes. El Museo de Arte Moderno juega un papel muy importante atrayendo unos 100.000 visitantes cada año.



FOTO AEREA DE CERET

MUSEO DE CERET

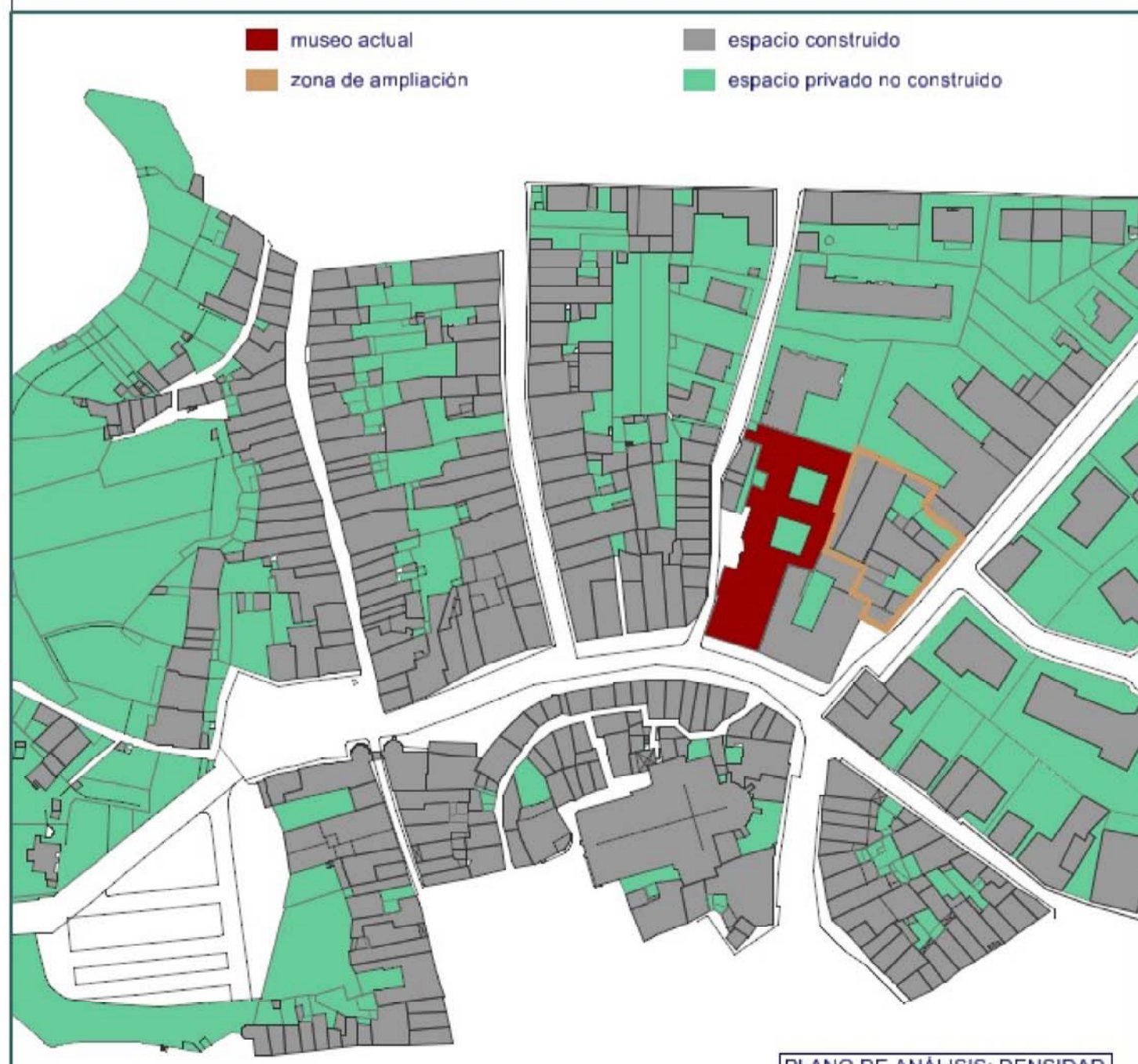
El Museo de Arte Moderno de Ceret se inaugura el 18 de junio de 1950 en las salas de un antiguo convento de carmelitas del siglo XVII. En los años ochenta la ciudad decide ampliarlo. El 1986 se propone la ampliación que después de un concurso internacional se adjudicará a Jaume Freixa, Michael Garber y Philippe Pous, ganadores del primer premio. De esta manera el museo pasa de 800 m² a 2.800 m².

El museo se sitúa en un lugar estratégico del tejido urbano de Ceret, frente al casco histórico y formando junto al edificio del ayuntamiento un núcleo de referencia al inicio de una de las vías peatonales más importantes de la ciudad, el bulevar Maréchal Joffre. La parcela de la ampliación se sitúa hacia la avenida Georges Clemenceau, que conecta dos vías importantes de conexión de Ceret, pero que discurre por una zona de carácter residencial.

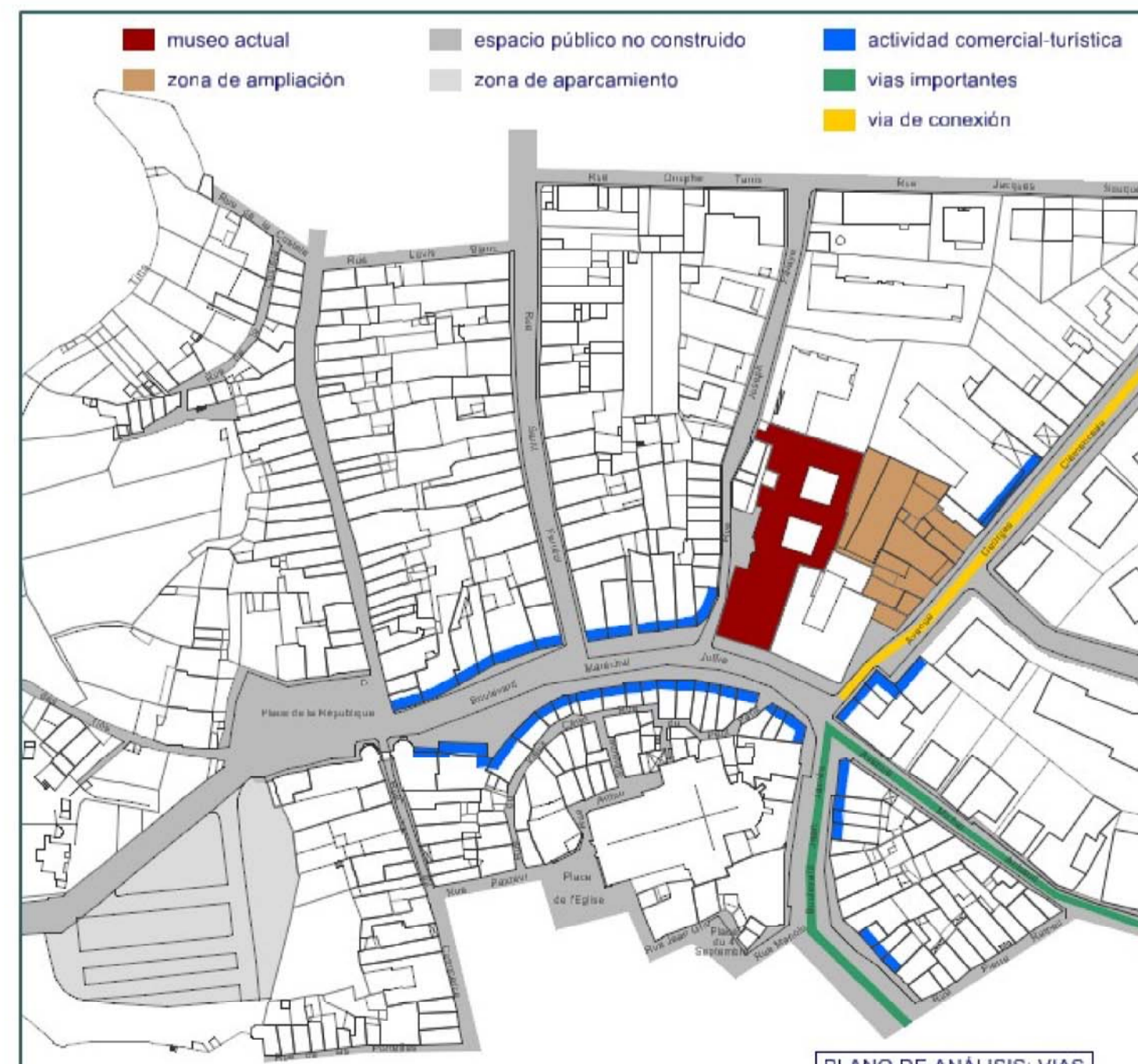
El Museo de Arte Moderno de Ceret muestra a través de su colección el paso y la estada de grandes artistas en la ciudad y en sus alrededores durante el siglo XX: Picasso, Braque, Gris, Soutine, Chagall, Herbin, Matisse, después Miró, Tàpies, Vialat, Toni Grand... las exposiciones temporales permiten un mejor conocimiento de estas estadas en el sur de Francia y en Cataluña, a la vez que, por lo que hace al arte contemporáneo, también reflejan la creación actual.



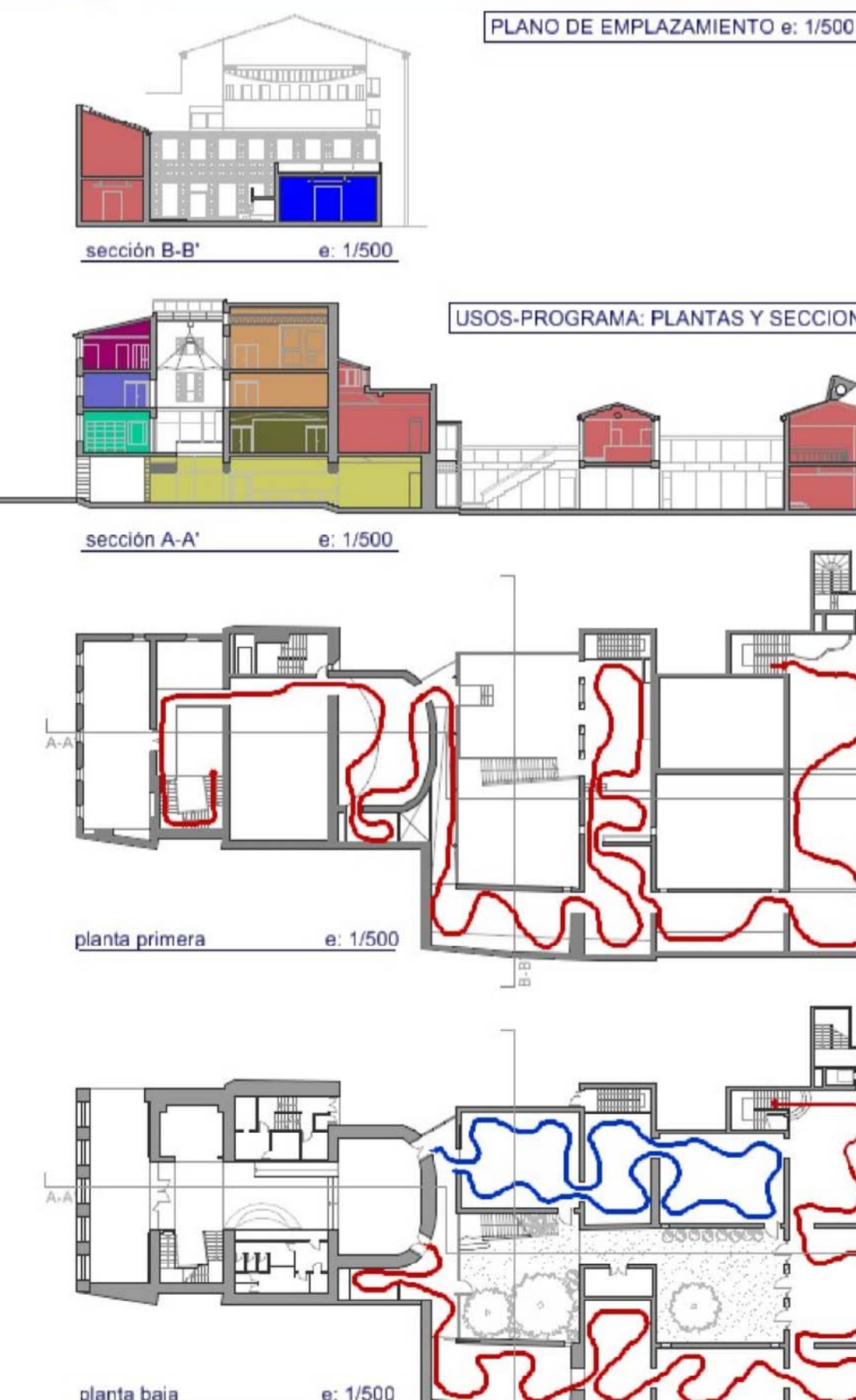
PLANO DE EMPLAZAMIENTO e: 1/500



PLANO DE ANÁLISIS: DENSIDAD



PLANO DE ANÁLISIS: VIAS



USOS-PROGRAMA: PLANTAS Y SECCIONES

PLANTA TERCERA

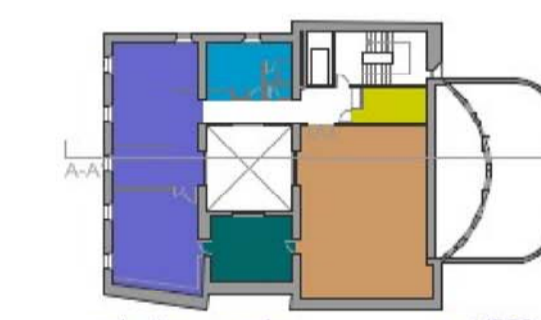
- m² 94,9 vivienda del conserje
- 21,5 almacén de libros
- 12,9 sala técnica
- 103,3 reservas



planta tercera e: 1/500

PLANTA SEGUNDA

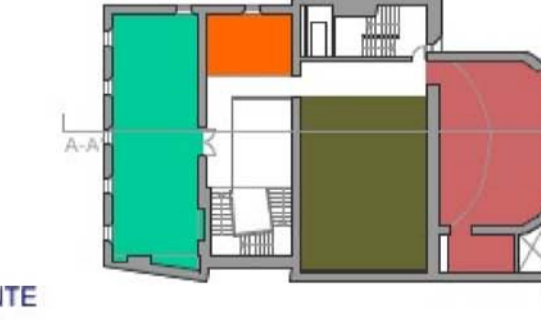
- m² 94,9 oficinas
- 22,3 archivos
- 21,5 sala de descanso
- 12,9 laboratorio fotográfico
- 96,6 reservas



planta segunda e: 1/500

PLANTA PRIMERA

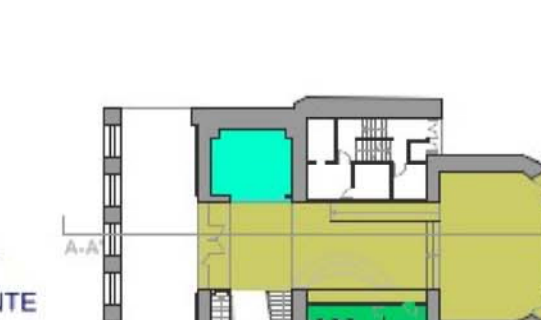
- m² 94,9 biblioteca
- 22,4 sala pedagógica
- 98,4 sala de conferencias
- 90,5 terraza para esculturas
- 550,3 EXPOSICIÓN PERMANENTE arte del siglo XX



planta primera e: 1/500

PLANTA BAJA

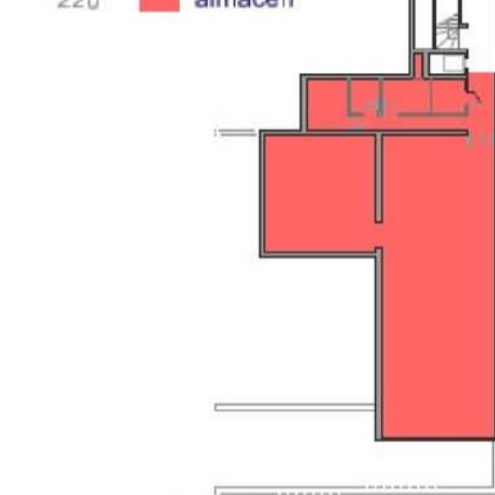
- m² 157 hall-recepción
- 23,2 tienda del museo
- 36,3 servicios-guardarropa
- 218,5 EXPOSICIÓN TEMPORAL
- 384,1 EXPOSICIÓN PERMANENTE arte del siglo XX



planta baja e: 1/500

PLANTA SÓTANO

- m² 220 almacén



planta sótano e: 1/500

RECORRIDO DEL MUSEO: PLANTAS

- RECORRIDO EXPOSICIÓN TEMPORAL
- RECORRIDO EXPOSICIÓN PERMANENTE