



Pla estratègic de Matadepera pel 2010

Es vol potenciar un model de desenvolupament respectuós amb l'entorn natural que permeti un creixement sostenible, impulsar l'activitat cultural i econòmica i definir un model integrador que, present com a eix vertebrador el centre urbà i la seva influència, dinamitzi i fomenti la vida social, servei d'espai de trobada per a les persones i reforci la identitat i el caràcter del propi municipi.

Línies estratègiques:

- impulsar un desenvolupament sostenible, respectuós amb el medi ambient i amb la qualitat de vida, que garanteixi els recursos necessaris per afrontar les actuacions previstes i limiti el creixement de la població
- potenciar la cultura, l'ensenyament i la pròpia identitat i promoure la recuperació del patrimoni artístic de Matadepera.
- dotar-se de les infraestructures que permetin satisfer les necessitats futures de la població
- regular elements de participació social i de promoció de la persona
- fomentar l'activitat econòmica potenciant el sector terciari local i la ocupació, creant noves àrees de negocis
- introduir elements que afavoreixin una major vertebració i cohesió municipal

consell per la ordenació del territori

regulació de l'arbrat i de l'aparcament de les parcel·les evita la plantació i el manteniment de pedres formats per plantes de manteniment car, de gran consum d'aigua i de característiques diferents de les que són de la vegetació autòctona.

usos de l'aigua

obligar a introduir espais reservats per a l'aparcament de l'aigua de pluja o a limitar o la construcció de jardins d'alt consum d'aigua.

normativa d'edificacions

la normativa ha d'incloure obligacions sobre sostenibilitat energètica, estalvi energètic, reciclatge i d'altres) espai de la riera de les Arenes i altres torrents

es convenent convertir la riera en un punt d'enllaç, tant longitudinal com entre les dues bandes. Fer més punts de pas, obrir carrers i enfilar-los amb les vies principals i endonar urbanitzacions de terrenys que donessin façana als vials. En aquest espai es podrien interconnectar zones verdes i també permetre zones d'ús terciari.

equipaments i la seva distribució

rehabilitació de certes zones d'equipaments al voltant del nucli central, i que es troben situades estratègicament. Les necessitats creixents d'equipaments han provocat canvis en la seva utilització.

consell serveis, infraestructures i equipaments

millorar la mobilitat. Més enllà de facilitar una mobilitat en el conjunt de la xarxa de tot el poble, és prioritari la resolució de l'àrea central com a subministrador de serveis -comercials, sanitaris, culturals, d'estalvi, administratius i financers- i a la vegada generadora de vida comunitària, de consens o diàleg dels ciutadans.

Cal potenciar les mesures contributives a millorar l'accés al nucli central, enfortint a la vegada l'ús per a vianants i per tant facilitar l'aparcament de vehicles el més a prop possible. També l'accés en transport públic, interurbà però especialment l'urbà intermunicipal, per dissuadir el vehicle privat.

L'ús de la riera de les Arenes, mitjançant unes vies pel marge han de facilitar una millor mobilitat entre els barris i el centre. També cal prevenir noves connexions entre banda i banda de la riera.

equipaments

S'ha de prevenir sobretot per equipaments com a conseqüències de les necessitats i voluntats de millora pel creixement desproporcionat. Cal reordenar els usos alguns cas, com el tractat de l'actuel camp de futbol per configurar una centralitat de caràcter cultural i d'estalvi, el teatre-auditori i escola de música.

consell de sostenibilitat i medi ambient

aigua

ordenança d'estalvi d'aigua

- sistemes d'estalvi d'aigua: instal·lacions que garanteixin un estalvi eficient del consum d'aigua, així com una reutilització d'aquesta per una utilitat diferent.
- sistemes de captació d'aigua de pluja
- aparells: econòmicadors de reg de les aïretes
- sistemes d'aigües grises: instal·lacions que garanteixin la reutilització mitjançant reducció i depuració de l'aigua de les dutxes per omplir les sistemes dels vàters.

energia

ordenança solar

implantació de dipòsits d'energia solar tèrmica per aigua calenta. Els edificis municipals haurien de ser els primers en complir l'ordenança.

ordenança sobre el tractament de la vegetació en sol urbà. Inclou mesures per evitar la expansió d'espècies invasores, reduir el consum d'aigua als jardins, reduir la inflamabilitat i protegir els paisatges.

- foment de la xerofitèria, jardineria gairebé autòctona que optimitza l'ús de recursos i que marca unes pautes d'estalvi d'aigua, materials i productes fitosanitaris.
- espècies que necessiten aigua però a canvi d'aplicar alguna mesura d'acumulació d'aigua addicional.
- prioritzar les espècies amb baixa inflamabilitat.
- prohibir espècies amb comportament bi-invasor.

mobilitat

L'augment del parc d'automòbils i el trànsit de vehicles privats és totalment insostenible. L'objectiu de canalitzar la línia de riera de les Arenes és la de prevenir avingudes amb un període de retorn baix que poden causar danys i que en conseqüència amb la recuperació i el manteniment d'una vegetació de ribera ben estructurada i divers, que evita l'erosió, tanquen les rierades i afavoreix la biodiversitat de la línia.

El nucli urbà de Matadepera, amb vocació d'actuar com a centralitat dels diferents sectors del municipi, actualment no té adaptada la seva infraestructura a tal efecte. El Pla Director del Centre de Matadepera marca les pautes per la seva rehabilitació a fi d'actuar de potenciar-lo com a centre dinamitzador de la vida del municipi. En aquesta línia, sembla important dotar-lo de punts atractius i necessaris perquè compleixi aquesta funció i evitar les fugues que es deriven d'una estructura urbana que basa molt la seva mobilitat a través del vehicle privat amb una estreta relació amb les ciutats mitjanes.

La importància de potenciar el centre requereix una estructura de mobilitat dins del centre, reordenant la circulació dels carrers, potenciant el recorregut dels vianants que afavoreixen la qualitat urbana, amb un disseny d'una infraestructura urbanística-comercial que permeti impulsar el centre des del punt de vista d'activitat comercial i de serveis, equipaments públics i llocs de treball.

És necessari dotar el centre de places d'aparcament suficients per poder garantir la proposta del centre urbà tranquil i de qualitat.

La riera de les Arenes és un important element organitzador que a la vegada separa diferents sectors del municipi i que no s'utilitza degut al seu estat de mínima conservació. Aquest element actualment és vist com uns darreres o un límit urbà, i amb la seva recuperació pot donar al municipi una gran oportunitat d'estructuració del seu sistema d'espais verds i de connexió amb els diferents sectors d'urbanització i amb el propi parc. En el seu tram central, ha de permetre també millorar la continuïtat transversal entre les dues bandes de la riera.

Pel que fa als equipaments en general s'han detectat mancances i s'observa també que la seva distribució a la trama urbana no sempre respon a les necessitats de municipi. Hi ha alguns equipaments en llocs centrals del municipi amb un grau baix d'utilització i que podrien orientar-se cap a d'altres usos. S'observa una manca d'equipaments culturals.

objectius de planejament:

- millorar la mobilitat del municipi a partir de la potenciació del transport col·lectiu i la creació d'espais i circuits pels vianants.
- potenciar el casc antic com a motor del municipi
- revitalització de la riera de les Arenes com a eix vertebrador del nucli que permeti ampliar l'àrea d'influència i estirar el centre. Recuperació de la riera com a element lineal que doni cohesió a les urbanitzacions, a la vegada que facilita l'expansió del centre.
- creació d'una nova façana a la riera de les Arenes i noves connexions transversals a banda i banda de la mateixa.
- ubicació d'equipaments i focus d'atracció de serveis que revitalitzin i reforcin el paper del centre.
- realitzar equipaments per qualificar els sòls per millorar la dotació d'equipaments i donar resposta a les noves necessitats de desenvolupament del municipi.

sistemes de protecció de rieres i torrents

Es preveu la recuperació de la riera de les Arenes com a eix estructurador del municipi, recuperant-lo com a parc urbà del municipi i regenerant-ne la seva façana a fi i efecte que el municipi creï i es pugui desenvolupar cara a la riera.

La recuperació respon a un doble objectiu:

- a escala municipal, representa la recuperació d'un eix vertebrador que lliga directament el municipi amb el Parc Natural, i que permet millorar el sistema d'espais lliures municipals.
- a escala territorial, afavoreix a la recuperació de les connexions de sistemes d'espais lliures d'àmbit metropolità, que permetrà relligar els espais lliures del municipi veí tendint a la configuració d'una xarxa de Parcs metropolitàs.

zones verdes municipals i sòls de protecció de marges torrents

L'objectiu de les intervencions en les zones verdes del municipi ha de respondre a una configuració global de sistemes d'espais lliures que permetin crear una xarxa d'espais de passiu una connexió verda directa amb el parc i els camins d'interès paisatgístic del voltant.

actuacions puntuals de revitalització

Nova zona d'equipaments en la zona central - Plaça de Sant Jordi: possible ubicació d'auditori, equipament cultural polivalent, zona d'aparcament.

nucli sector residencial, comerç i equipaments riera de les Arenes

objectius urbanístics:

- obrir el centre envers la riera.
- recuperar el front i la façana del nucli a la riera. Convertir els darreres en davants.
- resoldre la connexió entre els dos marges de la riera.
- facilitar la continuïtat, recuperació i dels marges de la riera.
- millorar l'estructura viària (breu tràfic del centre).

recuperació de la riera de les Arenes, dels torrents i creació de xarxa de camins i sistemes d'espais verds municipals

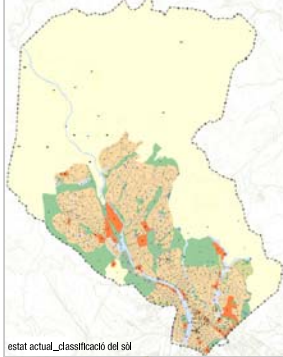
De les rieres i torrents s'ha de preservar i recuperar els valors paisatgístics d'interès especial, que estructurin la trama urbana del propi municipi i que permetin l'accés als camins del Parc i camins supramunicipals d'interès pel passiu i el lleure.

col·lecció de mobilitat sostenible

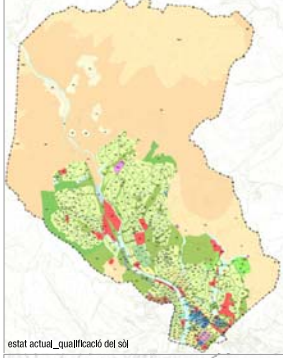
Proposta de peatonització del centre lligada a xarxes peatonals d'accés al casc urbà, al Parc i xarxes de sistemes verds al municipi.



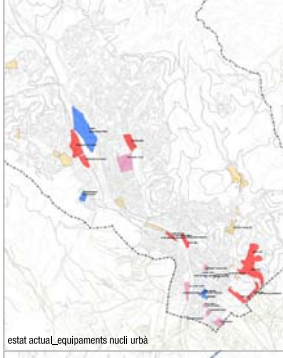
estat actual_zones verdes



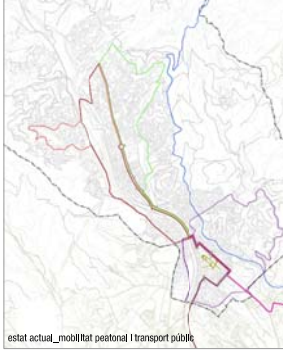
estat actual_classificació del aig



estat actual_qualificació del sòl



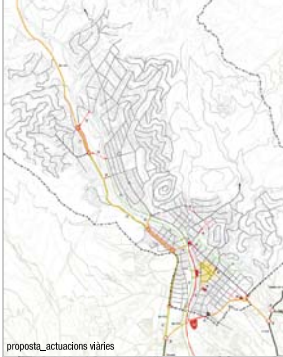
estat actual_Equipaments nucli urbà



estat actual_mobilitat peatonal i transport públic



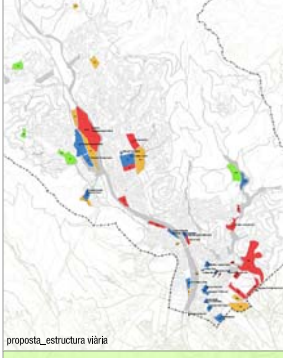
estat actual_estructura viària



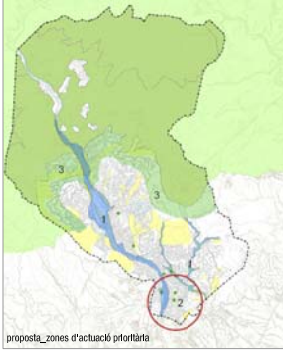
proposta_actuacions viàries



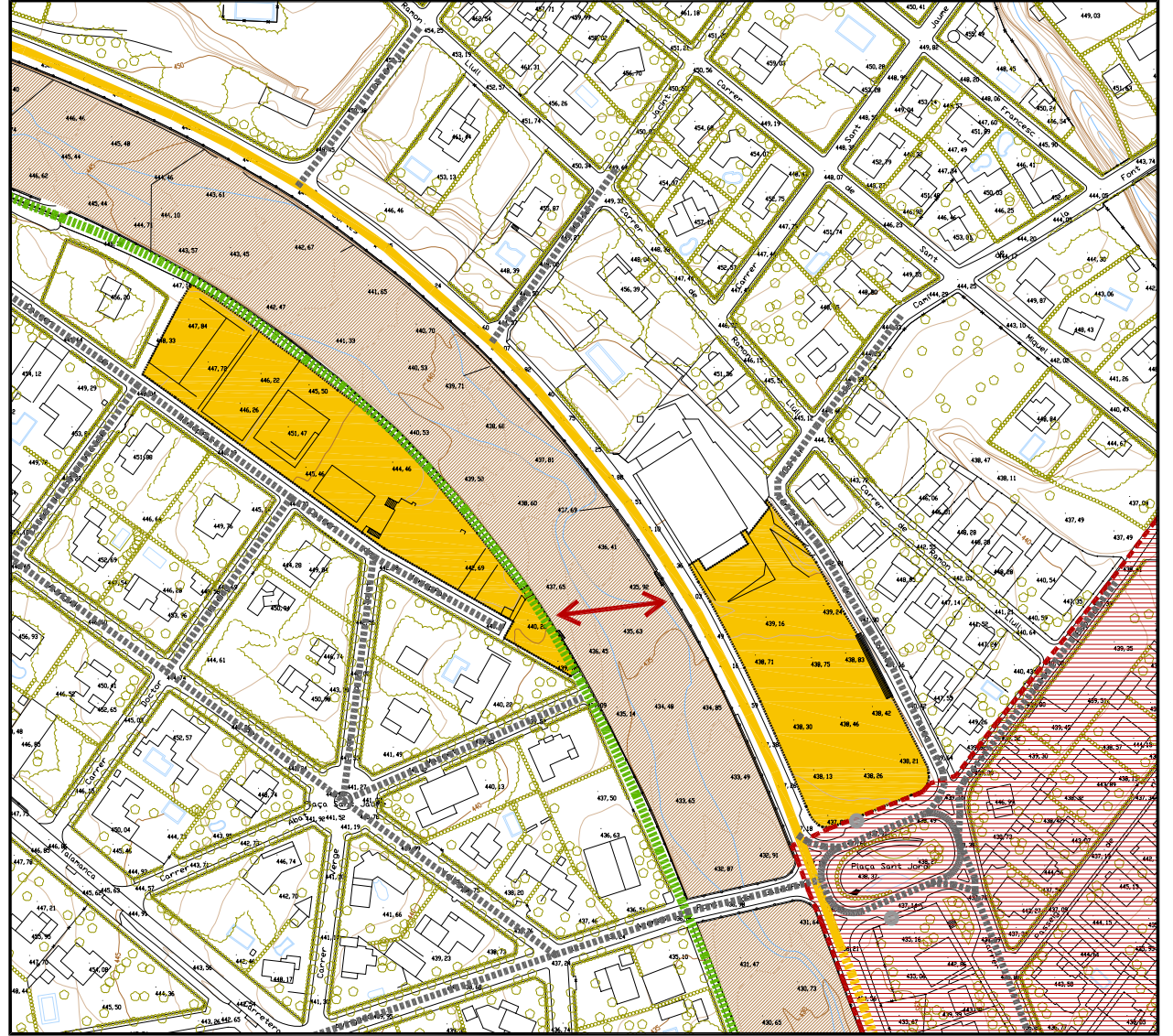
proposta_actuacions viàries



proposta_estructura viària

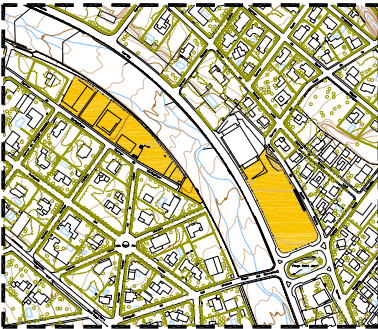


proposta_zones d'actuació prioritària

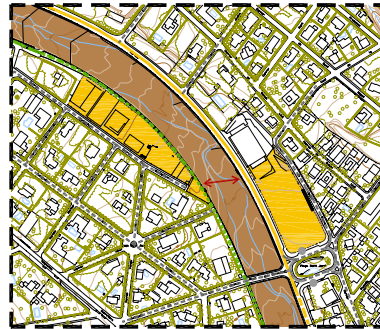


zona d'actuació 1/1500

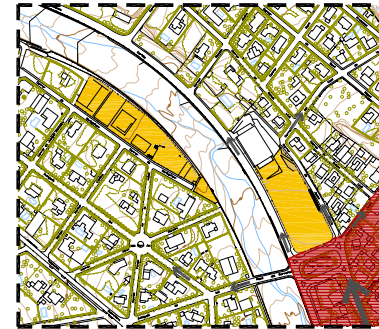
esquemes 1/5000



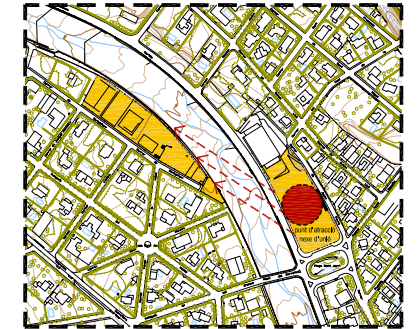
La zona on es realitzarà el projecte d'ordenació està subdividida en dues parts, situades a una a cada vora de la riera de les Arenes. Una zona està més integrada al poble perquè està més propera a al casc antic i molt vinculada al poble degut a la existència d'un poliesportiu. A l'altra zona hi ha unes piscines descobertes i unes pistes de frontó. És més solitària, es troba una mica aïllada i amb poc ús i encara que està molt propera queda molt desvinculada.



La riera de les Arenes produeix una esbelta línia en mig de les dues zones, que degut a la manca de ponts fa que sigui una divisió física molt important. Hi ha un eix rodant important paral·lel a la riera i una plaça rodada amb un pont que formen l'estructura urbana primària d'aquesta zona. Els altres carrers més estrets vinculen diferents espais del poble, però molts d'ells en aquesta zona queden tallats pel pas de la riera.



Degut a la seva bona localització i comunicació per l'accés en cotxe, transport públic (urbà i interurbà) i a peu serà un punt d'atracció i nexa entre el casc antic i les urbanitzacions. La zona de casc antic és més densa amb mancances d'espai verd, i en part més residencial tot són habitatges unifamiliars aïllats amb una tipologia molt dispersa.



La zona més propera al casc antic s'haurà de potenciar per crear un punt d'atracció i s'haurà d'extreure fins a l'altra vora per tal que es creï una unitat dins del poble. Actualment la vora dreta de la riera és un punt important per l'existència de la zona esportiva en ús, però per tal que es pugui vincular amb l'altra vora caldrà molt més.