

Matadepera s'estén al vessant meridional de la muntanya de Sant Llorenç del Munt, al llarg de la riera de les Arenes; de manera que la zona forestal ocupa gran part del terme municipal.

El procés d'urbanització que va caracteritzar a Matadepera a partir dels anys 70, amb l'aparició de múltiples urbanitzacions disperses en terrenys d'orografia difícil, va provocar un model d'edificació poc sostenible, tant pel que fa referència a la pròpia agressió d'aquest urbanisme dispers en el territori, com pels costos d'urbanització i de dotació de serveis i manteniment que comporten.

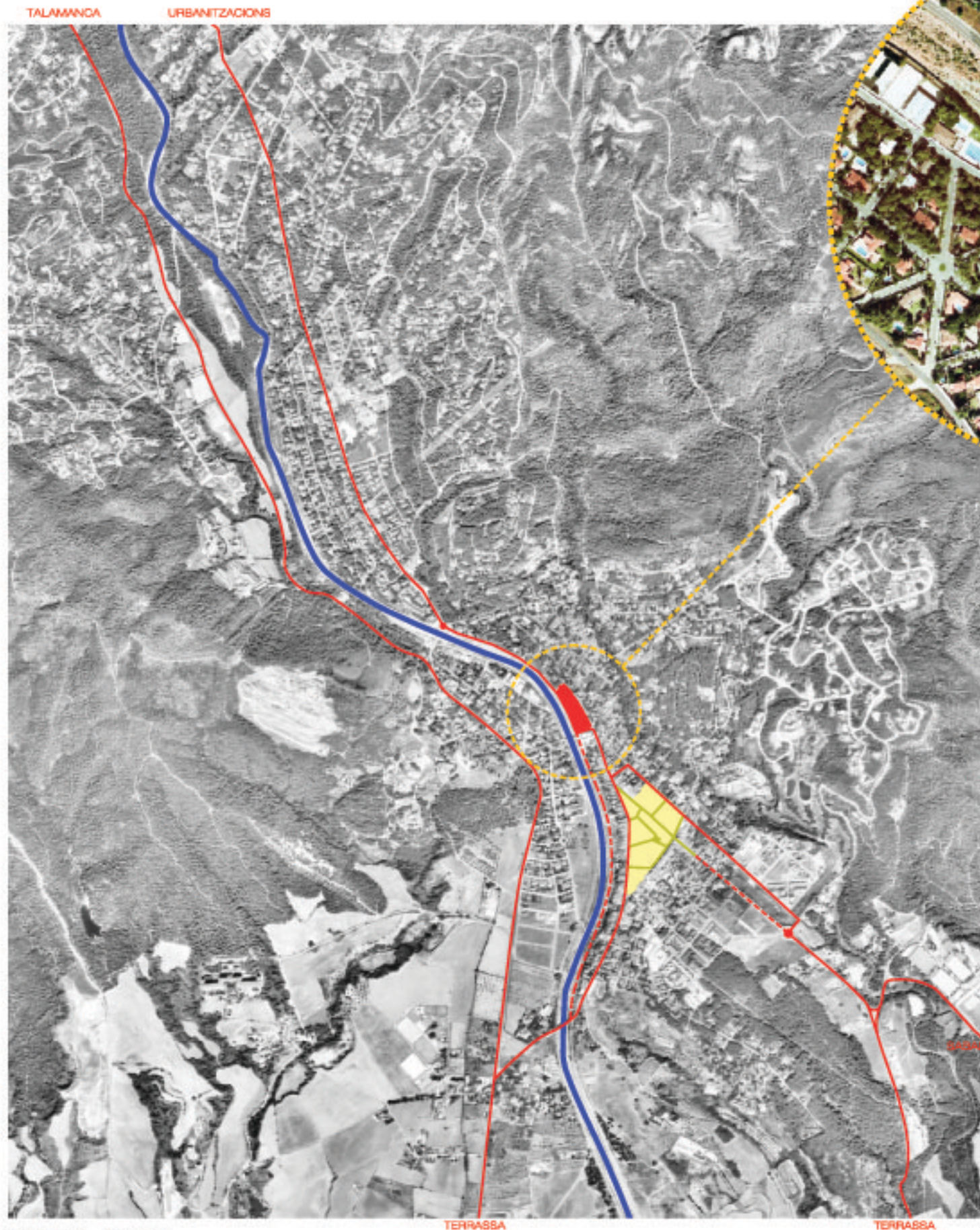
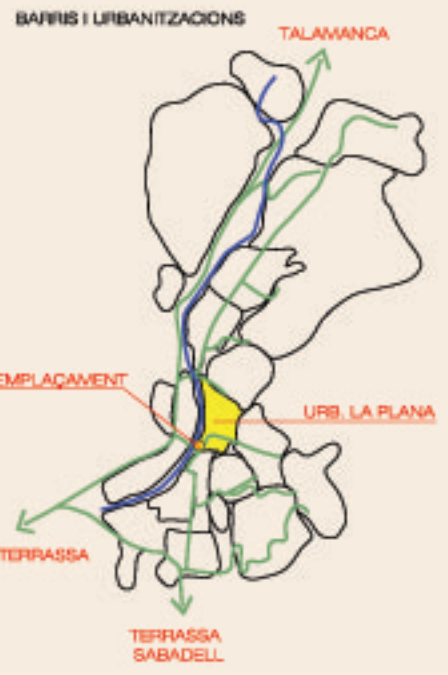
En els últims anys, el municipi ha passat de ser un centre d'estiu, en el que es combinava la primera i la segona residència, a un poble residencial, amb una població jove de 35 anys com a edat mitjana. En referència als indicadors del nivell de vida, Matadepera és un dels municipis catalans amb més qualitat de vida, amb una renda bruta familiar molt superior a la mitjana catalana.

El creixement de Matadepera en els darrers anys i el pas de poble d'estiu a municipi residencial a provocat l'aparició de noves necessitats, sobretot relacionades amb el sector terciari, comercial i de serveis.

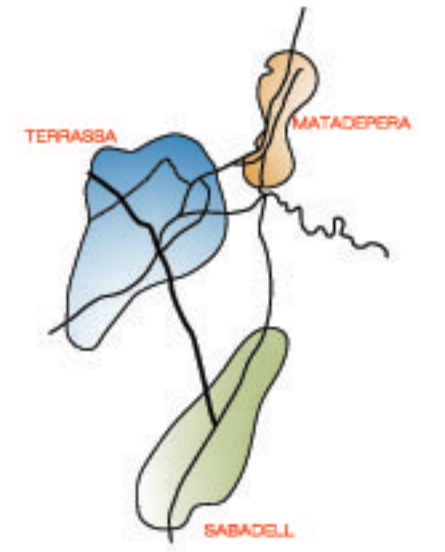
El model de ciutat que es proposa en l'actualitat es basa en la contenció de les urbanitzacions disperses i la densificació del nucli urbà, a fi i efecte de tendir cap a un model de desenvolupament sostenible.

El nucli urbà té com a vocació actuar d'àrea de centralitat dels diferents sectors del nucli municipal.

La riera de les Arenes és un important element organitzador que a la vegada separa diferents sectors del municipi i que, en l'actualitat, no utilitza donat el seu estat de mínima conservació. La seva recuperació pot conferir al municipi una gran oportunitat de reestructuració del sistema d'espais verd i de connexió amb diferents sectors d'urbanització.



FOTOPLANO. E: 1/10.000



EQUIPAMENTS Escala: 1/10.000