

c) Mesures de seguretat previstes en relació a les operacions de càrrega i descàrrega de residus i en els accessos d'entrada i sortida.

d) Instal·lacions pròpies de tractament previstes en el seu cas.

3. *Gestió de residus no peril·losos:*

1. Residus industrials no assimilables a escombraries. Quan la composició i la quantitat dels residus dificulti la recollida i la indústria disposi de mitjans per al seu transport a dipòsits o instal·lació de tractament, l'Ajuntament podrà acordar la no integració d'aquests residus als règim dels residus residencials.

2. Residus industrials inerts. Els Ajuntaments podran autoritzar l'abocada de residus industrials inerts al dipòsit municipal amb la periodicitat que correspongui al volum de l'abocada.

4. *Gestió de residus peril·losos:*

1. L'Ajuntament adoptarà respecte als residus industrials peril·losos una de les mesures següents:

a) L'obligació d'una evacuació regular i periòdica d'una planta de tractament específic fora del límit de la indústria, segons un pla d'evacuació aprovat d'acord amb les determinacions de l'apartat següent.

b) L'obligació d'implantar dins del límit de la mateixa indústria una instal·lació de tractament específic per a la neutralització total de la seva peril·lositat, o bé com a tractament previ per a l'evacuació, segons el que disposa el següent apartat.

En ambdós casos s'establiran les mesures de seguretat per fer front a incompatibilitats entre matèries i per fer front al transport i manipulació dels contenidors.

2. L'Ajuntament adoptarà respecte als residus industrials molt peril·losos, la mesura d'obligació d'un pla evacuació aprovat, que ha de ser redactat per aquesta, d'acord amb les determinacions següents:

- punt de destinació dels residus.
- declaració del tipus de residu i de la seva composició química, assenyalant la seva naturalesa mitjançant un certificat que demostrï el grau de peril·lositat de forma molt expressa.
- quantitat de pes i de volum dels residus a evacuar.

**Art. 19 Pol·lució atmosfèrica:**

Totes les activitats que s'exerceixin en el polígon amb focus emissors de fums i gasos, estan obligades a limitar els nivells d'emissió als límits admissibles fixats per la normativa vigent i, en el seu cas, als que siguin necessaris per mantenir els objectius de qualitat de l'aire establerts en la zona d'influència i a complir les prescripcions tècniques sobre combustions, depuracions i altres que resultin aplicables.

Per aquells contaminants que no tinguin fixat legalment el límit d'emissió regiran els nivells que es determinin, en el seu cas, en la llicència per a l'exercici de l'activitat.

#### 1. *Prohibició:*

Els fums, gasos i vapors no pol·lucinaran l'atmosfera ni desprendran pols que formi dipòsits en el sòl. Es prohibeixen totes les emanacions de fums i gasos nocius. A aquest efecte és preceptiu el que estableix el "Reglamento de Actividades Molestas, Insalubres, Nocivas y Peligrosas" (D. 2.414/1961) sense que sigui possible sobrepassar les concentracions expressades a l'Annex II de l'esmentat Reglament.

#### 2. *Pols:*

La quantitat de pols continguda en fums i gasos no serà superior a 100 mg per m<sup>3</sup>. El pes total de pols emès per una mateixa indústria serà, en tot cas, inferior a 50 kg per hora.

La pols no contindrà asbest ni compostos de cadmi, mercuri, beril·li o plom.

La pols no perjudicarà, en cap cas, la vegetació ni causarà efectes irritants en les persones o els animals.

#### 3. *Gasos:*

Els gasos, fums i vapors no seran nocius. Es prohibeixen expressament les emanacions de gas que siguin superiors en la seva composició als següents percentatges:

- més del 2% d'anhídrid sulfurós (SO<sub>2</sub>), mesurat en volum.
- més del 2% de monòxid de carboni (CO), mesurat en volum.

Quedaran reduïdes al mínim les concentracions d'òxids de nitrogen (NO<sub>2</sub>), clor (Cl), àcid sulfhídric (SH<sub>2</sub>) i hidrocarburs gasosos.

No es permetran gasos o vapors metzinosos.

No es permeten gasos o vapors susceptibles de crear mesclades explosives.

#### 4. *Combustible:*

Es prohibeix l'ús de combustibles sòlids o líquids que continguin més del 2% de sofre.

### **Art. 20 Sorolls i vibracions:**

#### 1. *Sorolls:*

Per a totes les activitats s'estableixen els límits màxims de soroll en decibels, mesurats a l'eix de la via pública a la qual doni front la parcel·la; la mesura del nivell sonor s'efectuarà a petició de qualsevol afectat per les molèsties de la indústria.

Els límits d'immissió sonors màxims mesurats a 2 m dels límits exteriors de la instal·lació, establerts amb caràcter general són els següents:

- entre les 8 i les 22 hores: 65 decibels
- entre les 22 i les 8 hores: 55 decibels

Els valors d'immissió s'hauran de rebaixar en 5 decibels quan es permeti la coexistència dins del polígon d'activitats industrials i d'habitatges, o quan estigui a menys de 30 m d'habitatges i parcel·les edificables.

## 2. Vibracions:

Tota màquina o òrgan mòbil susceptible de produir vibracions, ancorat a sòls o estructures, caldrà que s'instal·li mitjançant la interposició de dispositius antivibratoris adequats.

El paràmetre que s'utilitzarà com a indicatiu del grau de vibració serà el valor eficaç de l'acceleració vertical de  $m/sec^2$ , en terços d'octaves entre 1 i 80 Hz., es simbolitza per la lletra A.

Els límits de vibració admissibles en la immissió, mesurats en els habitatges més propers, seran els valors que prengui A, segons la relació següent:

$$L_A = 20 \log A/A_0$$

essent A la intensitat de vibració mesurada en  $m/sec^2$  i terços d'octava i A el valor de referència en  $m/sec^2$  en les diferents freqüències.

$$A_0 = 2 \times 10^{-5} \times f^{1/2} \quad \text{per } (1 < f < 4)$$

$$A_0 = 10^{-5} \quad \text{per } (4 < f < 8)$$

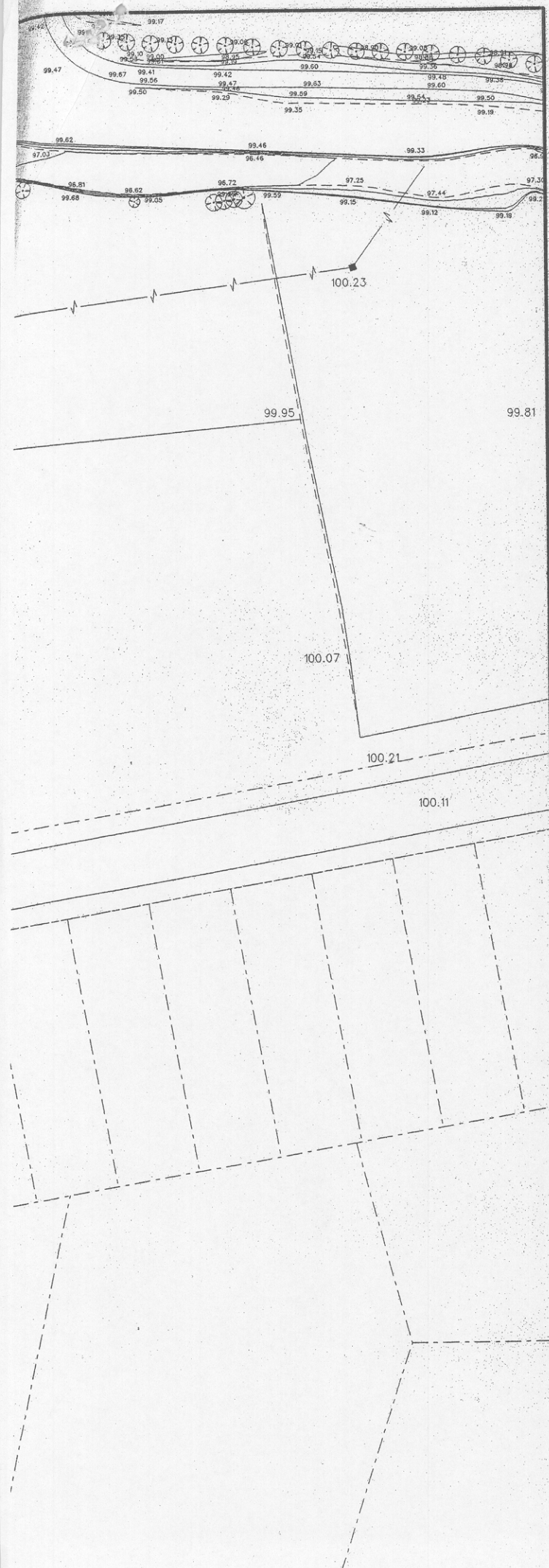
$$A_0 = 0,125 \times 10^{-5} \times f \quad \text{per } (8 < f < 80)$$

## Art. 21 Risc d'incendi i explosió:

S'acomplirà en totes les edificacions i instal·lacions del sector la Norma Bàsica de l'Edificació "Condiciones de Protección contra Incendios en los Edificios" (NBE-CPI-96).

## Art. 22 Normativa d'obligat compliment:

- 1 Llei 15/2003, de 13 de juny, de modificació de la Llei 6/1993, del 15 de juliol, reguladora dels residus. 1/7/2003 DOGC 3915.
- 2 Decret 219/2001, d'1 d'agost, pel qual es deroga la disposició addicional tercera del Decret 93/1999, de 6 d'abril, sobre procediments de gestió de residus. 7/8/2001 DOGC 3447.
- 3 Decret 93/1999, de 6 d'abril, sobre procediments de gestió de residus. 12/4/1999 DOGC 2865.



**QUADRE DE PARCEL·LES**

Núm Parcel·la	Superfície
1	3.823,64
2	4.824,22
3	2.440,56
4	9.092,55
5	7.901,70
6	1.069,91
7	754,97
8	754,48
9	754,91
10	1.069,46
11	1.069,44
12	754,94
13	754,98
14	754,94
15	1.069,90
16	955,14
17	680,50
18	685,20
19	690,47
20	986,51
21	996,17
22	709,63
23	714,27
24	719,60
25	1.027,65
26	46,25
27	46,16

- ALINEACIÓ OBLIGATÒRIA
- - - - GÀLIB MÀXIM
- · - · - · LÍMIT DE L' ÀMBIT DE L' ACTUACIÓ