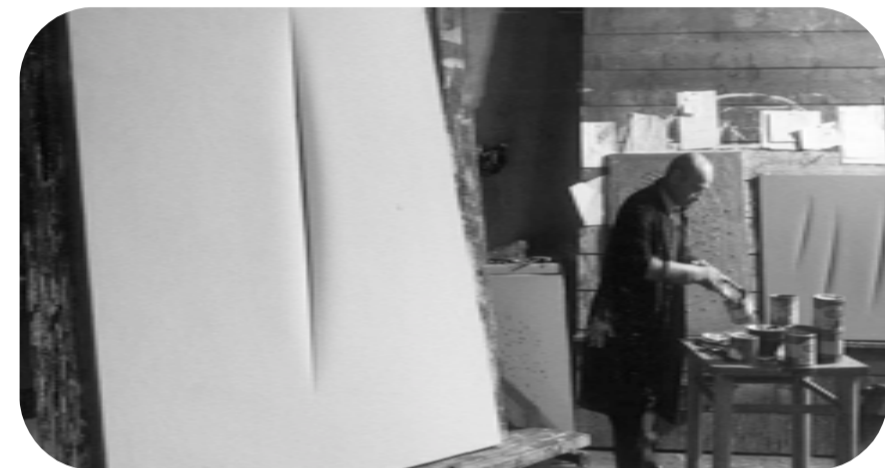


L'OBJECTE DEL TALL - LUCIO FONTANA



Ligado a la pintura contemplativa aparece en Europa la obra de Lucio Fontana y el espacialismo italiano que se remonta al Manifiesto Blanco (1946). Anuncia con firmeza la crisis de la pintura de caballete, la introducción de la tercera dimensión a través de los agujeros y los cortes... En cierto modo, abre el camino a las estructuras de repetición y será la semilla del arte cinevisual italiano. Para lograr una transformación radical en el ámbito artístico se requiere, según el Manifiesto, "un cambio en la esencia y en la forma. Se requiere la superación de la pintura, la escultura, la poesía y la música. Es necesario un arte mayor de acuerdo con las exigencias del espíritu nuevo". "La materia, el color y el sonido en movimiento son los fenómenos cuyo desarrollo simultáneo integra el nuevo arte."

Plásticamente expresa estas ideas con la serie de cuadros con perforaciones, iniciada en 1949, y más tarde con cortes. En ambas series existe un factor común: el cromático. Las telas son pintadas con un solo color, extendido uniformemente por toda la superficie, sin resaltar ningún tipo de rugosidad o aspereza. Los lienzos son tensados al máximo y dispuestos sobre el bastidor. En ese momento el artista incide con un punzón o un cuchillo sobre la superficie y obtiene los agujeros y rajás.

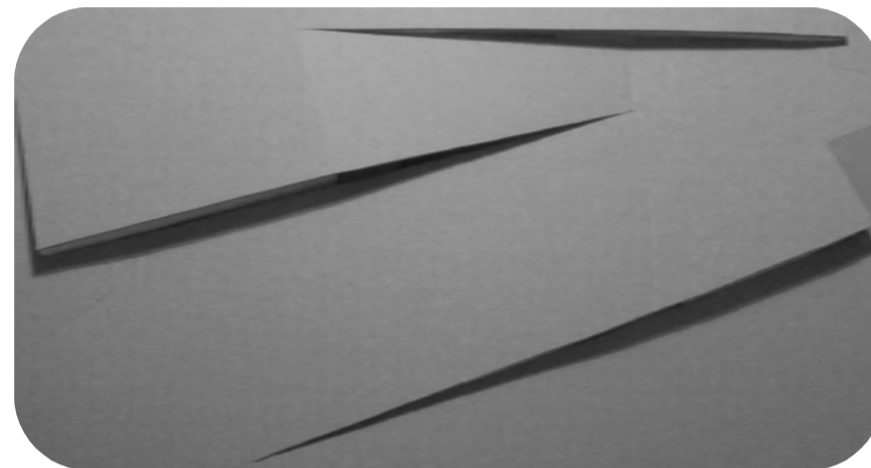
Los "agujeros" -que en su tiempo llamaron la atención por su novedad y su absurdidad aparente- son, al mismo tiempo, signos capaces de fijar la línea del dibujo, la huella compositiva, con la misma precisión y el mismo carácter de improvisación de la pincelada o del recorrido obtenido directamente con el color exprimido del tubo.

Si en los cuadros con perforaciones cabe resaltar el hecho de que el artista se decanta por aludir al aspecto de la multiplicidad (nunca realiza un único agujero, sino varios, que adquieren diversas configuraciones), en los cuadros cortados domina la simplicidad. Los cortes suelen ser dos, tres o cinco, no más.

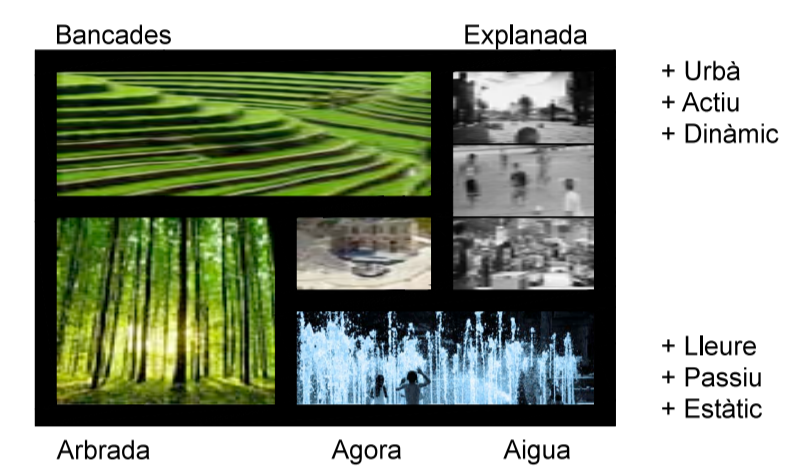
En su obra existe un claro componente signico que procede de las configuraciones puntuales, formadas por las perforaciones, o bien por la direccionalidad de los cortes. En ambas cosas, Fontana llega a obtener aspectos insólitos de espacios "otros" que conectan el mundo circunscrito al lienzo con el mundo externo al mismo.

Si los pintores de la materia logran un dinamismo de luz y sombra a través del marcado relieve producido por los gruesos empastes, Fontana logra ese mismo dinamismo a través de los agujeros y los cortes.

MAQUETA CONCEPTUAL



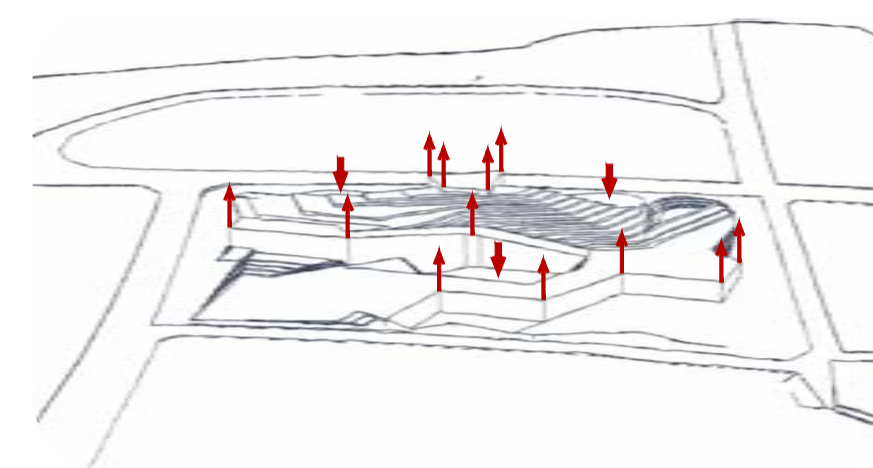
QUALITAT DELS ESPAIS EXTERIORS



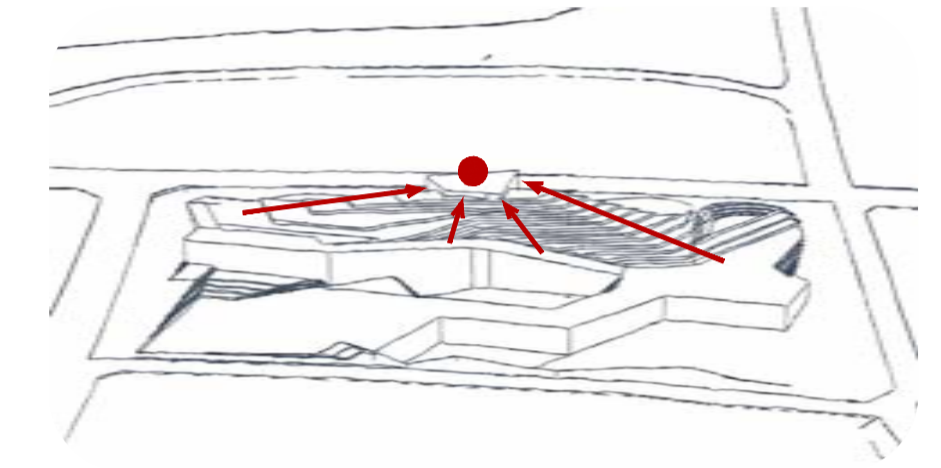
- + Urbà
- + Actiu
- + Dinàmic

- + Lleure
- + Passiu
- + Estàtic

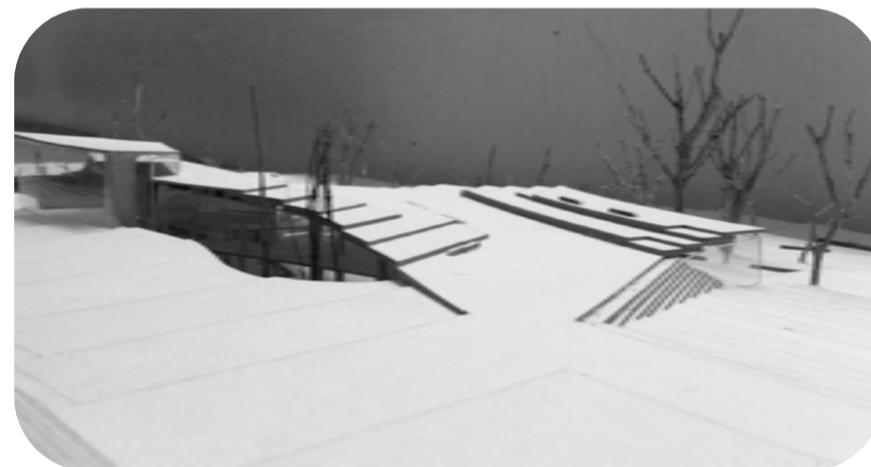
VOLUMETRIA + AIXECAMENT DELS TALLS



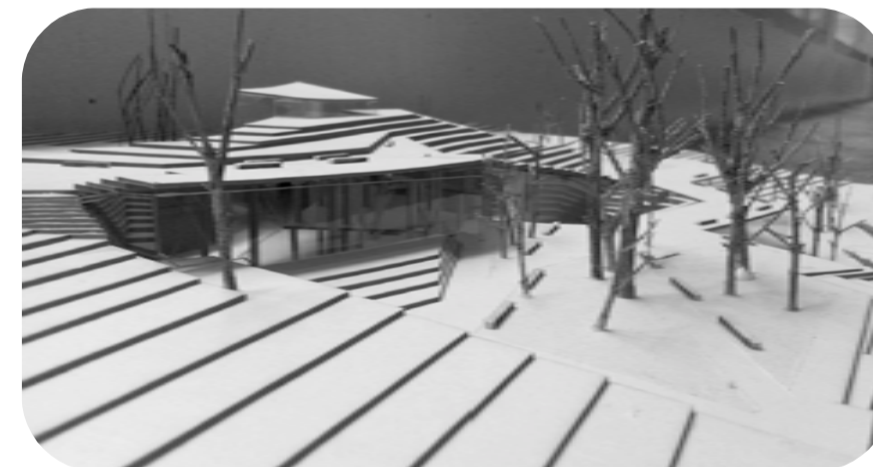
ESTRUCTURA PIRAMIDAL



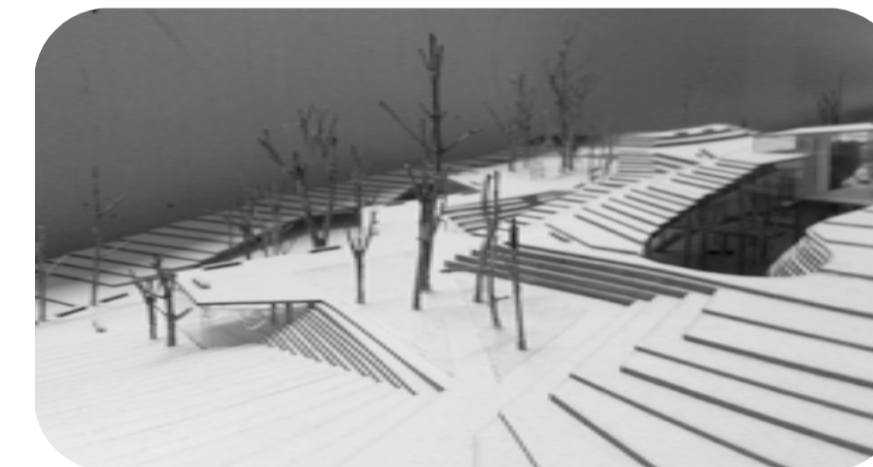
CANTONADA SUD - EST



CANTONADA NORD - EST



CANTONADA SUD - OEST



CANTONADA NORD - OEST

