

# REFERÈNCIES D'ESPAIS VERDS INTERIORS D'ILLA

## 1. JARDINS INTERIORS D'ILLA REHABILITATS PER ÚS PÚBLIC:

Aquests espais han aparegut fruit del canvi de necessitats que han patit les ciutats. Durant la dècada dels setanta i vuitanta va aparèixer la idea de fomentar els vïats rodats fent els espais per a vïants. També, d'un temps cap aquí, s'ha patit una etapa d'especulació molt important que ha format que molts espais públics passen a privatitzar-se i que és fos molt permisible per donar permís per augmentar edificabilitats tant en profunditat com en alçada.

A l'actualitat, s'ha de redreçar tot aquest procés i entendre que torna a haver-hi la necessitat d'obrir espais, oxigenar les ciutats, extreure'n els coixes i fer-les més humanes. En aquest sentit, hi ha diferents iniciatives a diverses ciutats europees per recuperar aquests espais.

És interessant estudiar aquesta tipologia d'illes ja que són intervencions molt semblants a la proposta. Recuperació i regeneració d'espais que han quedat, en certa manera, obsolets i que podrien donar un gran valor a nivell de barri.

A més de les illes omalfitzades, hi ha d'altres exemples com els següents:

- Les fàbriques del Poblenou que s'ha adaptat a nous usos i que han incorporat espais llures al seu interior: Fabra i Coats, Cal Aranyó, Can Framis, etc...

- La Casa Bloc que l'any 1933 en el seu projecte ja preveia una zona d'espais verd públics que incorporassin serveis públics per a la gent. Els espais llures s'han mantingut al llarg del temps però per a l'evolució que ha tingut ara s'estan fent propostes per rehabilitar l'espai i que passi a ser més útil.

- Jardins interiors d'illa Berlin: Degut a la història i evolució que ha patit la ciutat de Berlin, han quedat molts espais interiors d'illa sense ús. Aquests espais s'estan rehabilitant mitjançant espais públics.

## 2. JARDINS INTERIORS D'ILLA COMUNITARIS

Parlem dels jardins o espais interiors d'illa, d'ús privat pels veïns i veïnes del bloc que els rodegen. Són espais de titularitat privada que, en alguns casos, s'obren al públic en hores puntuals del dia i que, durant la nit, es tanquen deixant l'accés exclusiu pels veïns. En d'altres casos, són espais privats sense cap mena d'accés per a la gent externa. Són espais intermitents entre l'espai públic i parcs, carrers, zones verdes, etc... I els interiors dels habitatges. És interessant, en aquest punt, entendre la relació entre la forma i l'ús, les proporcions ideats per al bon funcionament d'aquest espai, la relació que té l'espai exterior amb les plantes baixes habitatges, etc...

A més, d'aquests exemples, a nivell Europeu, hi ha quantitat de nova edificació que ha compatibilitzat aquests espais comunitaris amb habitatge.

- Edifici d'habitatges en el Moll de Borneo (Holanda): Un projecte que separa la casa de l'espai públic utilitzant un canvi de nivell i incorporant una terrassa per als veïns que en certa manera fa de filtre entre les dues zones.

- Edifici d'habitatges de Howorth Tomlins ( Londres): El més interessant d'aquest projecte és que genera un gran pati comunitari que dona directament als habitatges en planta baixa i que és obert a gent externa. Juga amb que l'accés al públic estigui un metre més amunt i que s'hagi d'accedir mitjançant una rampa. D'aquesta manera, genera una diferència entre l'espai públic i el pati comunitari tot essent un espai obert visualment a tot hom.

- Edifici d'habitatges de C. F. Møller ( Copenhague): Un bloc d'habitatges amb un pati interior obert per un accés relativament pronunciat en planta baixa. Aquest límid accés permet generar un entorn de privatitat a l'interior de l'illa. A més, a més, aquest pati està plantejat de manera que no sigui de proporcions quadrades i així, també, aconseguen donar més vida i moviment en el seu interior.

## 3. JARDINS INTERIORS REHABILITATS PELS VEÏNS I VEÏNES

Aquest és un fenomen que cada vegada és més present a les ciutats ocldues. Després d'aquests últims anys de bonança econòmica en el qual els ajuntaments han aprovat i fet planejaments urbanístics i obres de gran magnitud, ara canvia radicalment perquè manquen els diners per desenvolupar qualsevol projecte. En primer lloc, tot aquest canvi ha suposat la paralización de les obres iniciades i per tant això fa sorgir solars buits, espais temporalment abandonats, etc... En segon lloc també ho suposat que no hi hagués economia suficient per millorar, adaptar els bars a les noves necessitats.

Finalment, per iniciativa pròpia els veïns i veïnes s'han començat a organitzar per regenerar els diferents bars i zones de les ciutats. Aquesta iniciativa també reclama la major participació dels ciutadans en les decisions urbanístiques i en la creació d'aquests espais que els utilitzaran en el dia a dia. És interessant fer un estudi d'aquests processos per evolucionar i no caure en els mateixos errors que s'han fet fins ara. Són iniciatives molt vàlides i que ens han d'ajudar per generar els nous espais de les ciutats.

Aquí s'exposen dos exemples però n'hi ha molts més arreu del món. Pel que fa al districte de Gràcia, és important saber que també han sorgit iniciatives reclamant espais públics autogestionats

- Horts comunitaris Carrer Franyola ( Vallcarlos): Horts comunitaris + construcció i dispositió de nou mobiliat urbà per regenerar els solars buits a causa d'un planejament.

-Horts Carrer Banyoles: Iniciativa duta a terme per diferents entitats de generar espais d'horts i zona comunitaria en un antic solar buit de feia anys.

- Espai Unívers al Carrer Bolear: Zona verda amb un projecte parcditzat de l'escola Unívers. També es va tenir la iniciativa de crear una zona verda pública amb zona d'horts, zona de taulas i codifes, zona infantil, etc...

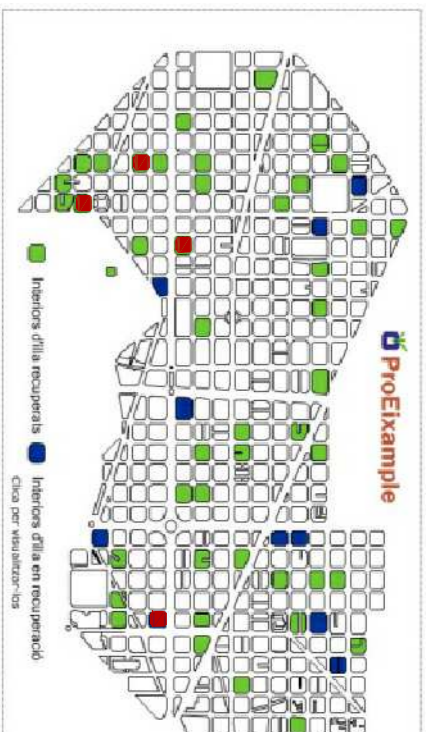
Autor: Magdall Sanz Casas

Tutor: Roger Sauquet

ESSAV Projecte Final de Carrer Juny 2014

## 04 RE HABITAR les Illes de Gràcia a partir dels espais Verds interiors

Illes rehabilitades de l'Exmple ( Barcelona)



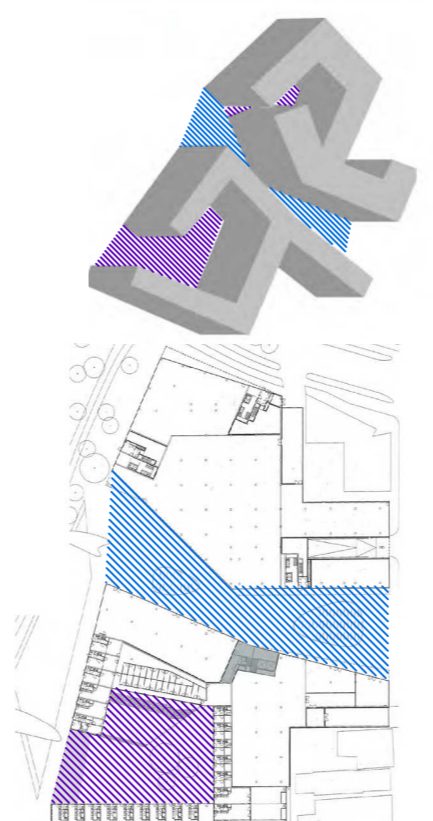
Intervenció en diferents illes del barri de l'Exmple que recuperen l'espai llure interior perquè passi a ser públic. Les illes característiques dels jardins: imitació de la naturalesa. Espai de socialització i zona d'allotjament perceptiu. Els accessos a les illes és un punt fort a analitzar. S'han buscat diferents maneres de penetrar a les diferents illes. Hi ha elements dels jardins compartits a tots: les drees de joc infantil, els bancs, l'arbrt, els paviments de terra, les tarides, les papereres, les fonts, la senyalització i les portes de tancament. Es distingeix la bolia de Terra Infantil, l'existència de patinoní, les formes d'accés i la visibilitat des del carrer.



Jardins Cèsar Marnell (2582m²). Té dos accessos. Una fissura i una porta dentrada. La fissura és un accés que comparteix entrada amb un parking. El segon accés apareix quan es fa una obra nova a la illa, l'hotel Soho, integrat en el mateix disseny es farà un llogi passadís en planta baixa.



Blocs situats a una ciutat del Nord d'Holanda. Té unes dimensions de 75x82m i el pati té 51x31m.



Són patis que no oqaten proporcions quadrades i d'aquesta manera els permet donar més vida al seu interior. També és important poder accedir directe des del pati als usos en planta baixa siguin comerç o habitatge (amb les proteccions i estratègies de privatitat delimitades) per donar un caràcter més veïnàl.



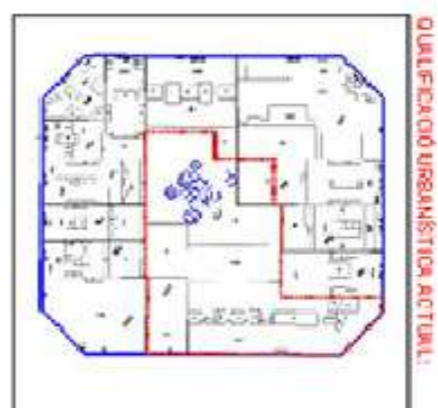
Jardins de Tale Mornelli ( 2600m²). Accés doble per dues entrades que aprofiten posos existents o les antigues instal·lacions interiors d'illa ( passadís, longitud de 20m i amplada de coixes.



Jardins Cándida Pérez (1090m²). Té una sola entrada que és una gran porta. Quan es va construir una edifici municipal distint o reunir una biblioteca i es va aprofitar per crear-li aquest pas.



PATI 1833



QUÈ ESPAI REHABILITAT ACTUAL



QUÈ ESPAI REHABILITAT DEL '90

La intervenció que es fa a les illes és fer una modificació del PGM i després treballar a través de PERI per determinar i qualificar el nou interior d'illa i definir els nous accessos.

Objectius de PERI:
1. Definir un accés a l'interior de l'illa a través del carrer de Mornia. Una senyalud en planta baixa.

2. Qualificació de 6E l'espai central interior.

3. Cessió de la finca del carrer de Mornia recollida en el conveni amb la societat MAAPRE.

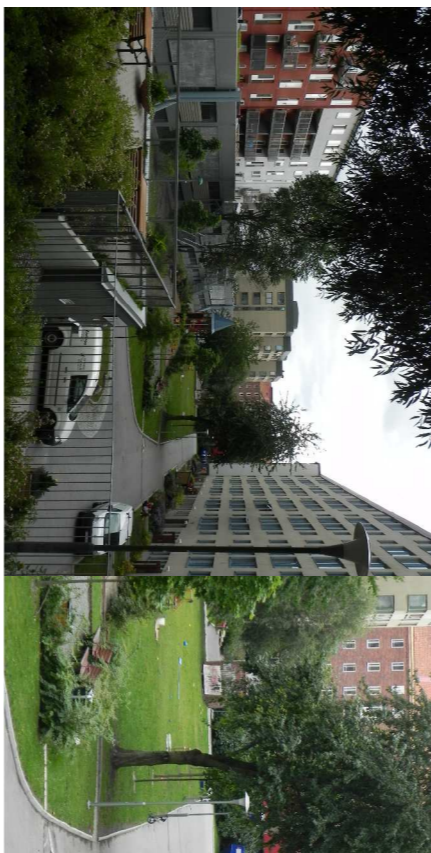
4. Definició de la nova parcel·lació de l'antibi de PERI.



Un altre tema interessant del projecte és la separació entre les zones de pos. més públiques vinculades a activitats com el comerç de les zones més privades i íntimes destinades a l'habitatge.



Situat a Borninngarston 40, Estocolm.



D'aquest projecte, el més interessant és el tractament que es fa en la relació entre la planta baixa i l'espai comunitari. Es busca un espai filtre que doni privatitat a l'interior de la casa i que verda la puguin aprofitar el propis veïns per jugar, deixar coses, sortir a dinar, etc...



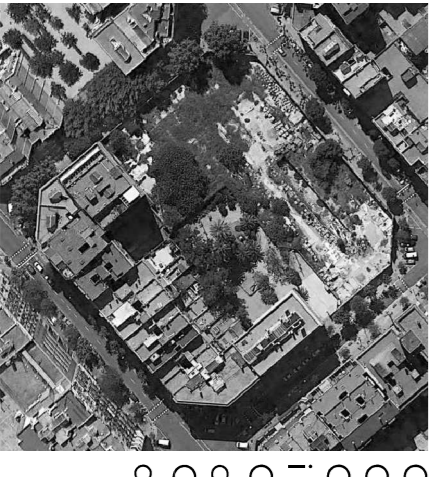
Carrer Saint Bilose 20, solar de 200m². Districte amb densitat urbana i diversitat cultural de París. Ex perdonal que poteix una torra degradació per culpa de la pèrdua d'ús públic, de comerços i l'augment de la inseguretat.



D'una inusual associació entre administració pública, locals, professionals i residents a través d'una consulta oberta es decideix que es creïa un espai de gestió col·lectiva que pugui aïllar hobbeds, projeccions, tallers, jocs, intercanvis comercials i actiivats que girin al voltant de la gestiomnomia i l'horticultura.



S'inicia un procés participatiu obert per conèixer les propostes arquitectòniques proposades i somneïre-les al judici dels veïns. Aquest sistema de treball complia amb l'assessorament de tècnics especialitzats que elaboraran un projecte rigorós però aïhora compartit amb els veïns. Aquest mètode de gestió continuada durant la construcció ja que els materials els portaran els veïns. El resultat del procés serà una construcció de tusta, filtre entre l'espai públic i el jardí, lloc per les ofenes i altres serveis necessaris.



Cruïlla entre Carrer Compte Borrell i Consell de Gent. Antic convent de les Germanetes dels pobres.



L'any 2006 passa a mans de l'Ajuntament amb la intenció reflectida en els Pla d'Actuació del Districte 2007-2011 de que aquest conjunt d'ocllis serveis públics necessaris pel barri ( residència, centre de dia, habitatge d'otacional per gent gran i joves, IES i una escola bressol. L'únic que s'ha fet és la construcció d'habitatges de titularitat privada. Finalment l'Ajuntament ha cedit una part del solar per a l'autogestió veïnàl.



" Perquè els espais buits al barri són un malobrotament de recursos i ha de ser el propi barri qui els aprofiti i els gestioni. Actiuadament s'ha creat una zona d'horts, un bar i una estructura que delimita un espai per a actiivats.