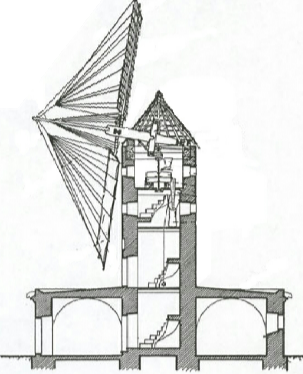


s. XV

Proliferació dels molins fariners a Mallorca. Quan Mallorca era encara "Illa de la calma", com la botifó Santiago Russinyol, era una estampa típica i corrent contemplat quantitat de molins de vent amb les veles desplegadas i giravoltant les blanques antenes.

s. XVII-XIX

Es a partir del segle XVII que es comencen a construir els molins a sobre d'una casa, la qual cosa implicava cobrir-la amb sostre pla i volta per servir d'emballador.



s. XIV

Les primeres notícies de molins fariners a Mallorca són de l'època islàmica, però no és fins a finals del s. XIV que apareixen documentats els primers molins fariners de vent a Mallorca

Trenta torres altes voltan la Ciutat ab antenes grosses i embuts copgirats. grans manades donen quan entra l'embot sense cap Quipote que les gos mator. Molins per les siques, molins dins Ciutat, molins dalt les penyes, molins prop del mar, molins per les viles, molins en el Prat, i per uns les coses molinets de sang...

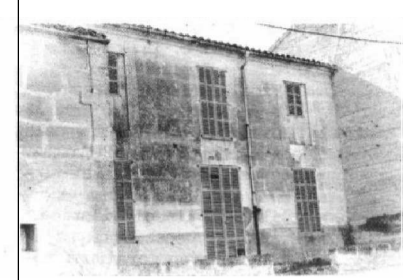
Poesies en mallorquí popular

1910-1915

El Molí Nou deixa de funcionar.

1917

Es construeix la casa del Molí ca l'Armo en Miquel de's Molí Nou.



1920

1935

El Pare Andreu de Palma cita al llibre "Villafranca de Bonany, un passeig històric pels seus carrers antics i nous" l'existència de cinc molins fariners a Villafranca.

Vegeu aquí la darrera llista dels Molins de vent de Villafranca de Bon Any:
 1.- Molí d'En Negret. El que molí el P. Lluís de Villafranca.
 2.- Molí d'En Babio. Aquesta era anomenat a la banda del Sud, en el carrer de Sant Martí.
 3.- Molí d'En Ferrer. A la carretera de Palma. Relativament modern.
 4.- Molí de Cua Ferrana. Cap al Nord.



1940

1960

1980

1993

L'Associació d'Amics dels Molins de Mallorca arriba a censar 796 Molins Fariners. Actualment, però tan sols 10 s'han restaurat.

241 abandonats
 177 desapareguts
 345 reconverints a habitatges
 23 dedicats al sector serveis
 10 s'han restaurat

1991

Es commemora la labor social duta per l'Armo en Miquel posant el seu nom al carrer del Molí Nou: Carrer de'n Miquel Barceló.



1900

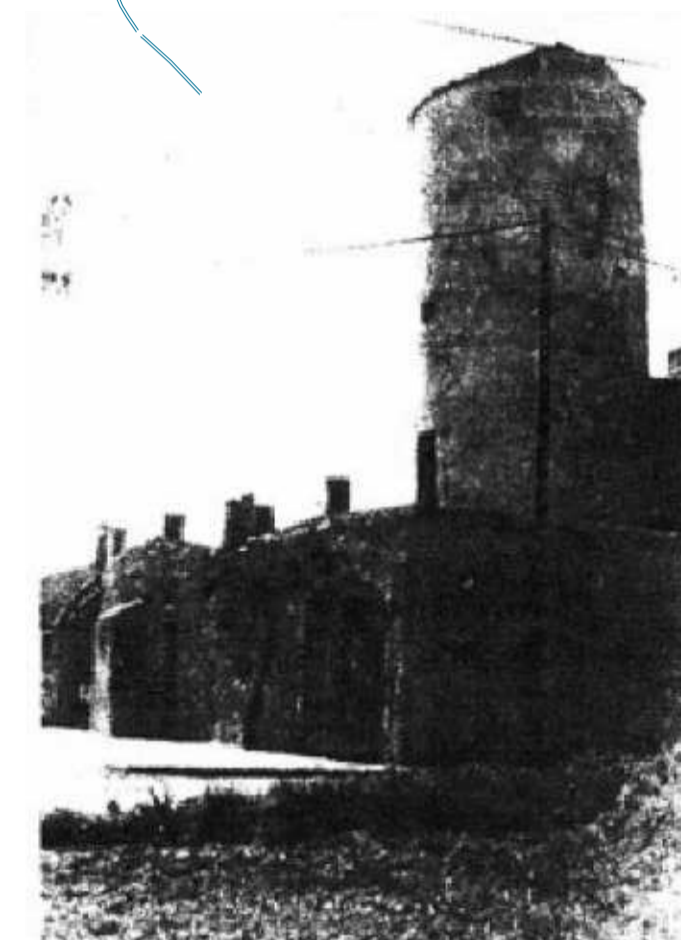
En Miquel Barceló compra als Senyors de Sant Martí unes vuit quarteredes de terra i el Molí Nou, nom que posteriorment es guanyarà i amb el qual serà conegut. L'Armo en Miquel de's Molí Nou va ser alcalde de Villafranca els anys 1924-1927, i durant tota la seva vida va dur a terme una labor social, donant suport al poble i col·laborant amb aquelles empreses que necessitaven suport humà i econòmic. Va contribuir a la realització i construcció del "Saló Parroquial" i va fer una donació desinteressada de terres a la Parròquia i a l'Ajuntament.



1897

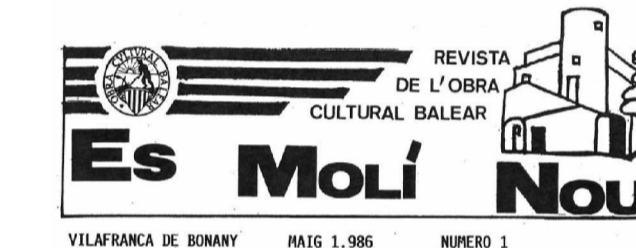
Primeres referències als molins de Villafranca. L'Arxiduc Lluís Salvador d'Àustria cita al seu llibre "Las Baleares-Mallorca":

Dejamos Son Sant Martí a la derecha para entrar por la calle de Palma en el pequeño pueblo de Villafranca, avistado ya desde lejos por sus molinos de viento y su iglesia.



1986

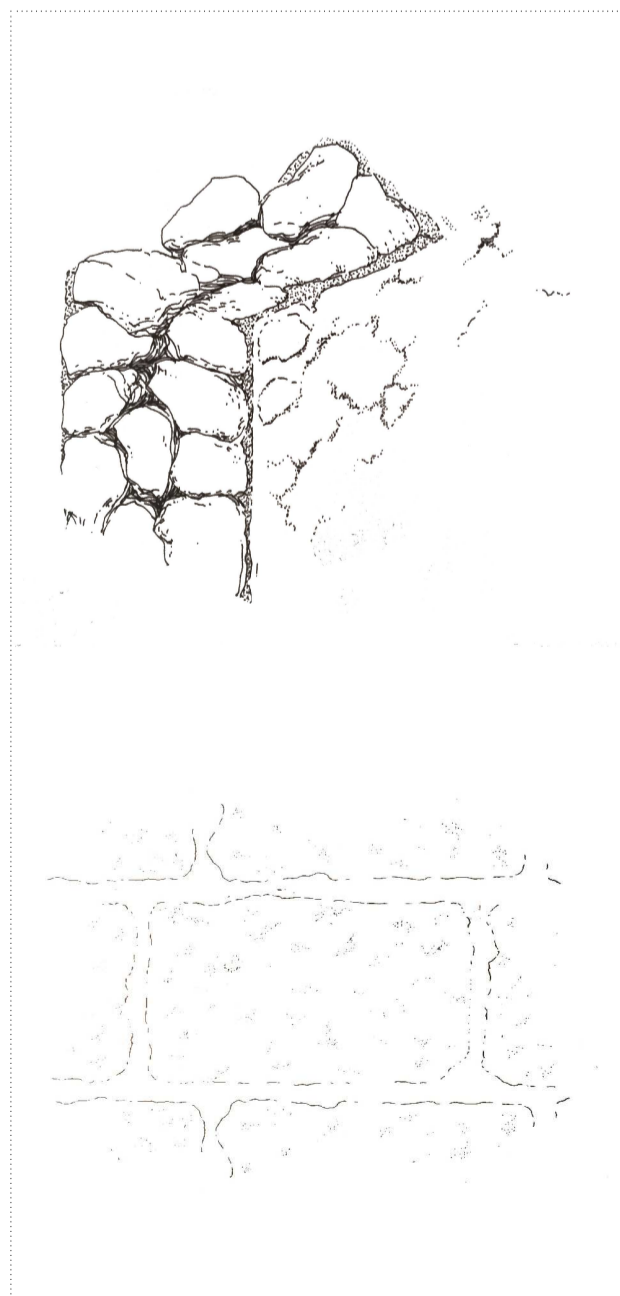
El Molí Nou és present a Villafranca i s'entén com a fita, tant que l'any 1986 s'obre una revista al poble amb el nom de "Es Molí Nou" i que té el molí com a imatge de capçalera.



1998

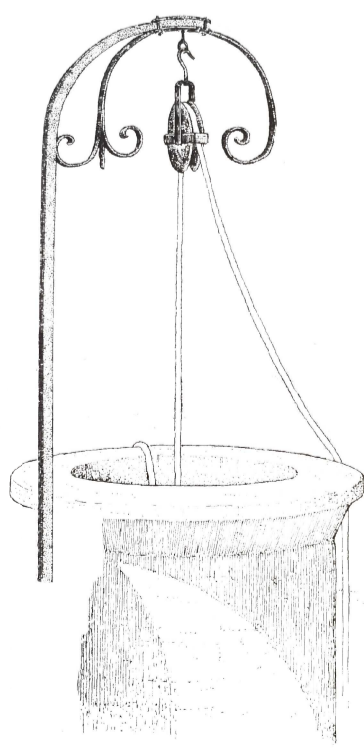
Abandonat, el Molí Nou i la Casa de l'Armo en Miquel de's Molí Nou són Catalogats com a Patrimoni Cultural de Mallorca amb un grau de protecció alt, essent així l'únic molí que roman al terme de Villafranca.

ELS MATERIALS: LA PEDRA I EL MARE'S



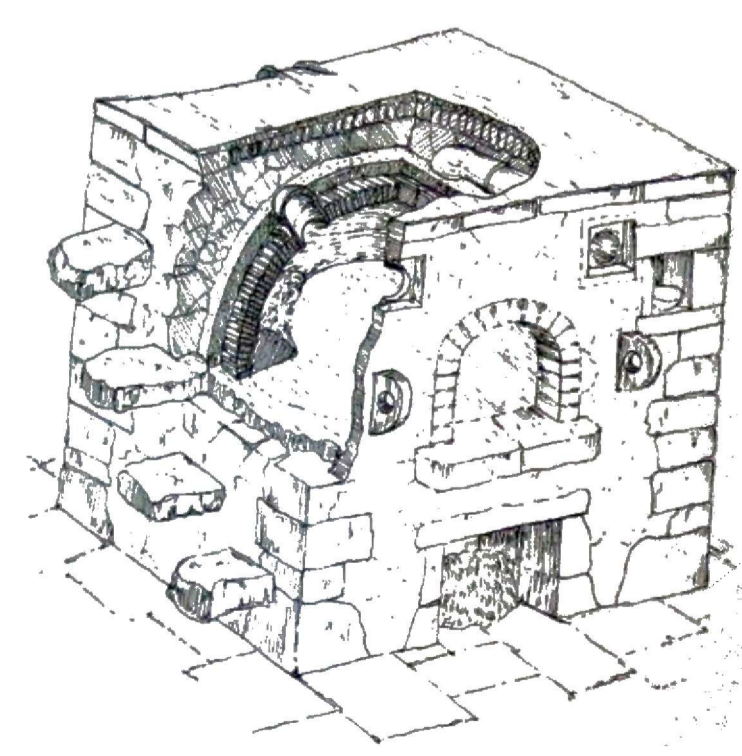
LA CISTERNA

Es el mètode més utilitzat a Mallorca per a recollir l'aigua de pluja.



EL FORN DE LLENYA

Totes les cases antigues de Mallorca tenen forn de llenya. La forma exterior sol ser de planta quadrada, massís, exceptuant un petit buit de sola de la boca per a col·locar-hi la cendra. La volta del forn és feta amb trossos de teula, laves de ceràmica o una mescla de ceràmica i calç.

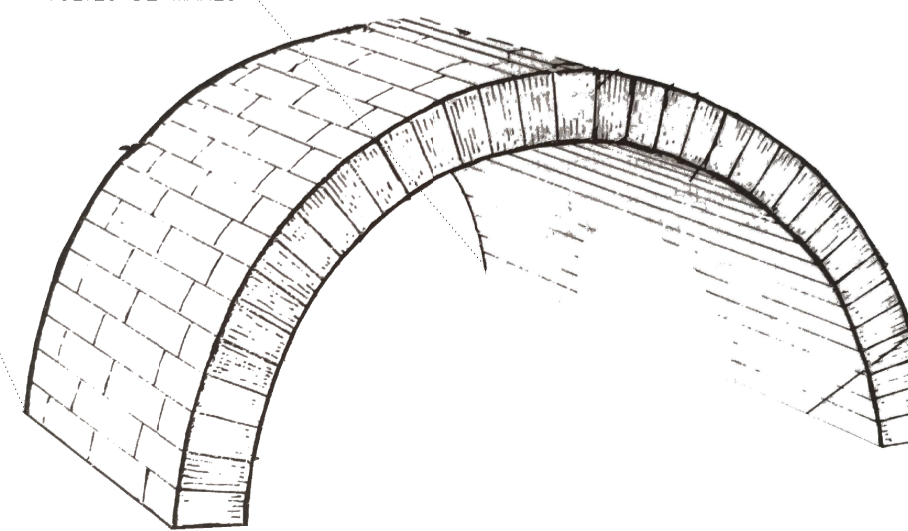


ELS PORTALS I LA PARRA

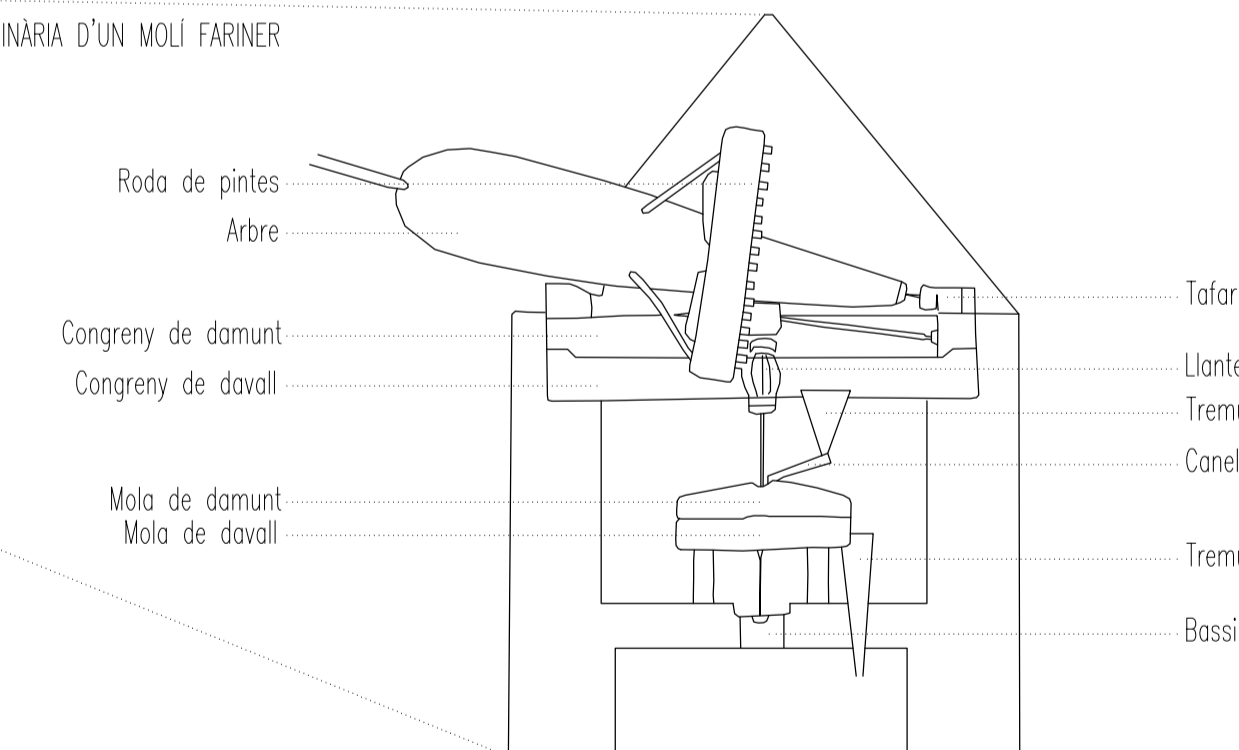
Portal principal amb llinda de tres peces, de pedra. Els parrals són un símbol identificatiu de l'arquitectura popular de Mallorca. Situat a sobre de l'accés principal, marca l'entrada. A l'estiu, ajuda a crear ombra a la façana. A l'hivern, la fulla caduca deixa passar els rajos de sol necessaris per a escalfar la façana.



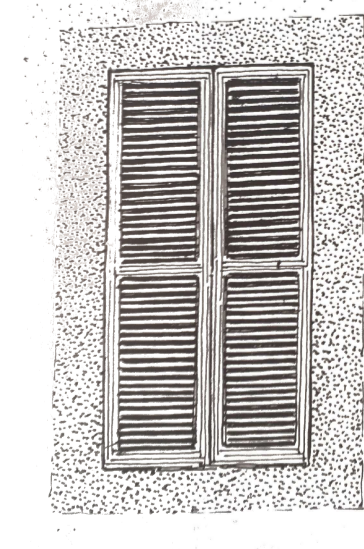
VOLTES DE MARE'S



LA MAQUINÀRIA D'UN MOLÍ FARINER



LA PERSIANA MALLORQUINA



RAJOLS HIDRAULIQUES

