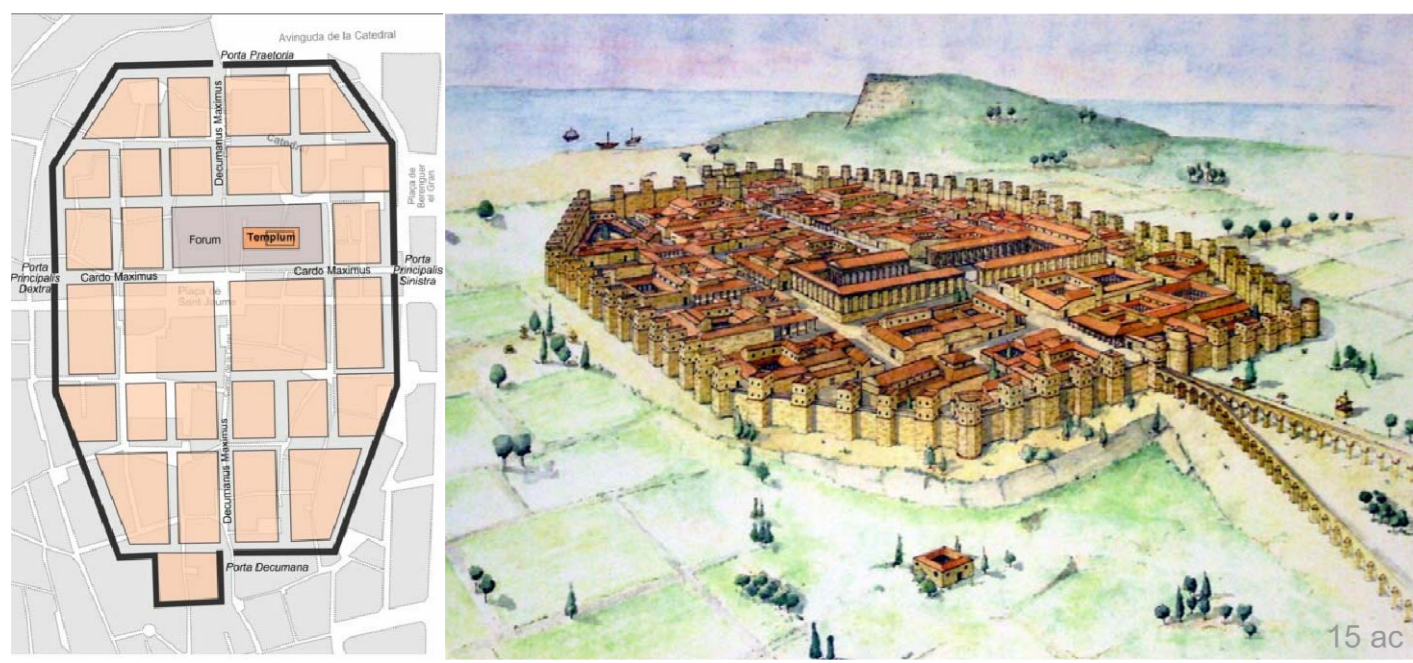


# Història de Barcelona



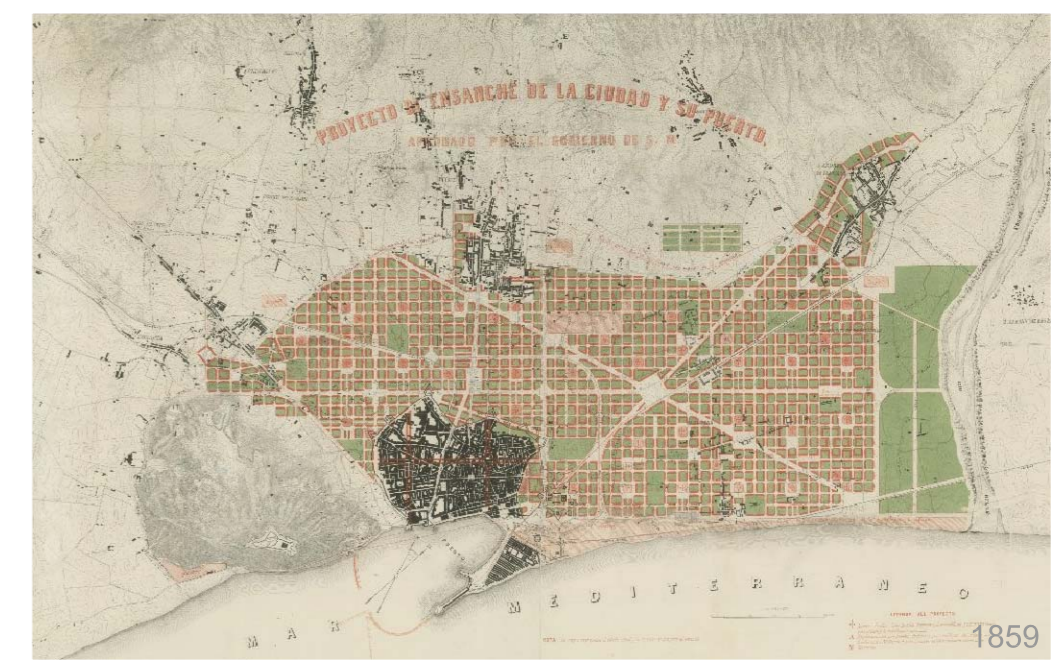
Barcelona va néixer com una colònia de dret romà, la Colònia Iulia Augusta Paterna Faventia Bàrcino, cap a l'any 14 a.C. La ciutat s'alçà sobre el mont Tàber (a 15 metres sobre el nivell del mar, que correspon a l'actual Plaça St. Jaume), i les muralles amb torres i 4 portes delimitaven una superfície de 10 hectàrees. Es va respectar l'estructura habitual de les fundacions romanes: recinte rectangular, el Cardo i el Decumanus i el fórum a la confluència d'ambdós. Tots els carrers eren amples i tenien clavegueram; en els seus orígens hi vivien uns 2.000 habitants.



Les successives millores en la fortificació i la seva situació estratègica va donar a Bàrcino un paper molt important en el període final de l'antiguitat, passant per davant de la capital romana tradicional: Tàrraco.

Durant el s.XVIII l'activitat portuària i comercial va irrompre amb força. Les fortificacions dirigides per l'enginyer flamenc de Verboom van limitar el desenvolupament urbà format per la Ciutat Vella i el Raval. Molta població havia anat a viure a la part arenosa del port fins que el 1752 el Marquès de la Mina va ordenar la construcció de la Barceloneta, amb illes rectangulars i allargades, propi de la urbanització il·lustrada. Eren vivendes modestes però agradables i de bona construcció.

Fins que es van enderrocar les muralles, l'espai actualment ocupat per la plaça era una esplanada als afores de la ciutat situada just al davant d'una de les portes principals, des d'on sortien camins cap a les poblacions dels voltants. Això va convertir aquest lloc en l'emplaçament ideal per situar-hi mercats a l'aire lliure i va esdevenir un punt important de la vida de la ciutat. Posteriorment es van enderrocar les muralles i es va començar a construir l'eixample dissenyat per Ildefons Cerdà.



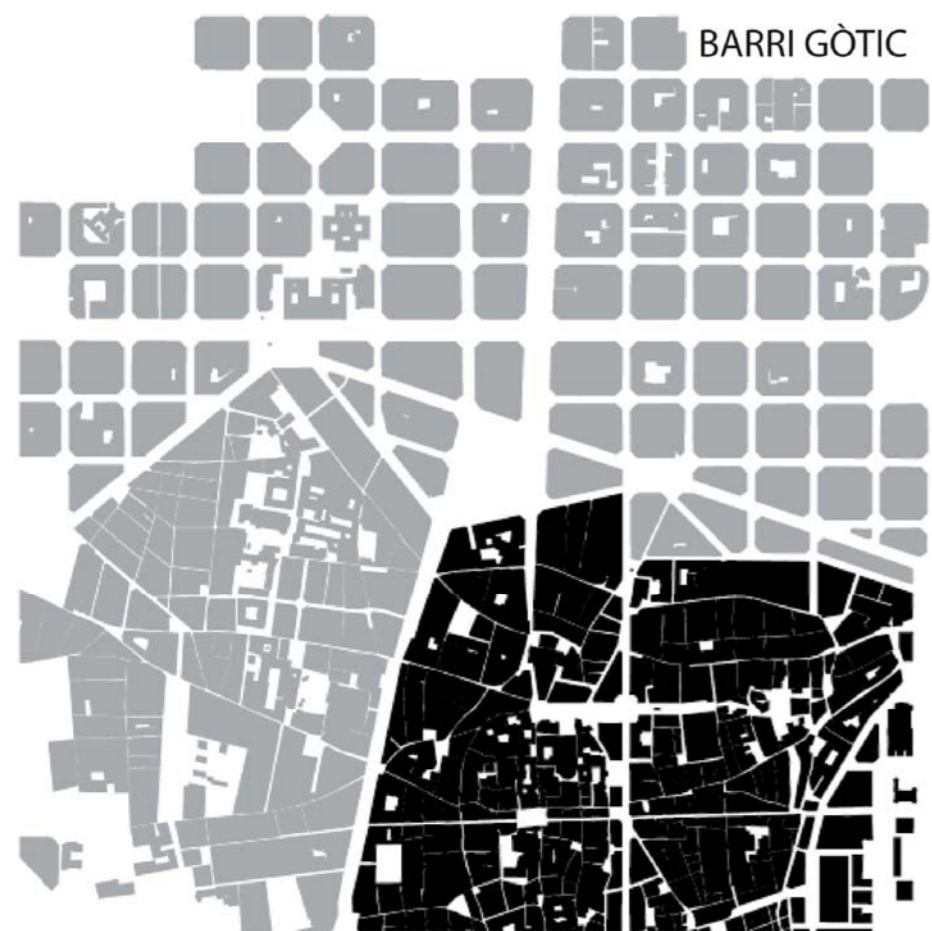
El 1854 s'enderrocaren les muralles i el govern civil va encarregar a l'enginyer Ildefons Cerdà la direcció d'una comissió per aixecar un mapa topogràfic i estudiar l'eixamplament de la ciutat.

El pla urbanístic de Cerdà no incloïa cap plaça on ara hi ha la plaça de Catalunya, ja que, segons el seu projecte, els nuclis de les antigues poblacions del pla de Barcelona quedaven relegats a barris perifèrics, mentre que el nou centre havia de ser un lloc cèntric i ben comunicat, la plaça de les Glòries.

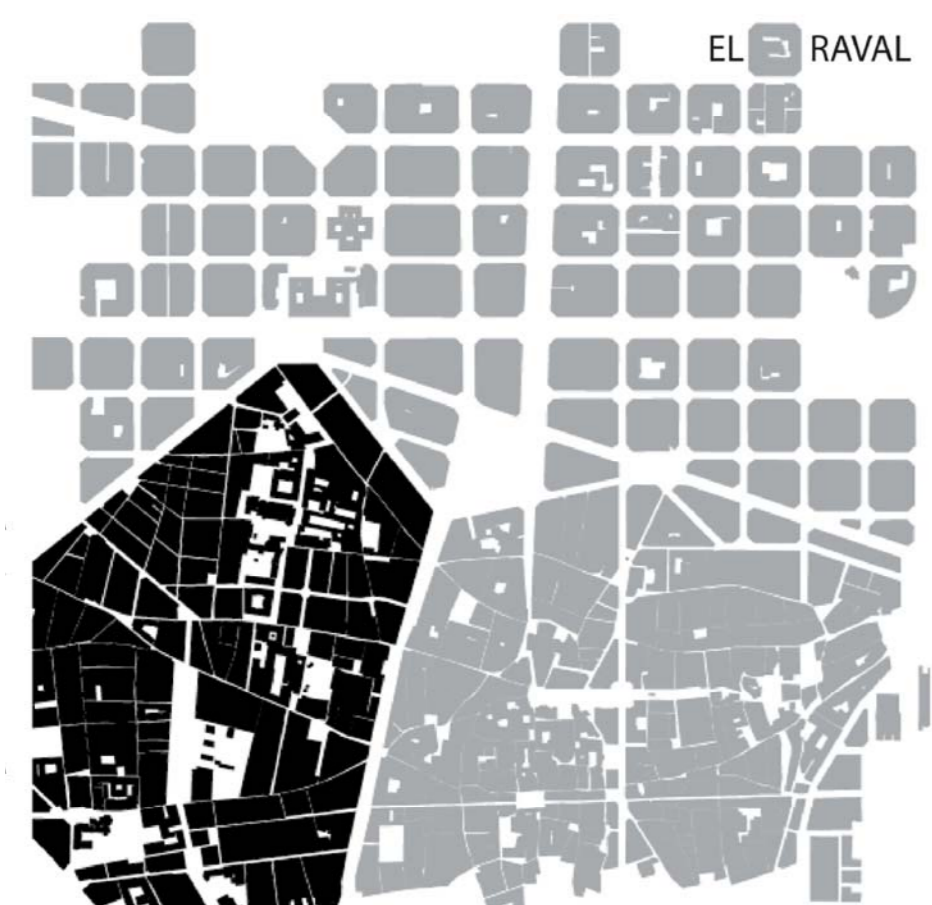
La inèrcia de l'ús que es donava a aquest espai va fer que la ciutat ocupés el solar de la plaça de Catalunya amb cafès, teatres i barraques de firaires. El 1888 l'Ajuntament de Barcelona va rebre el permís oficial per començar a urbanitzar l'espai com a plaça amb motiu de l'Exposició Universal de 1888.

Dins de la Llei de Sanejament i Millora s'inclou el Pla Baixeres (1889), que va trobar-se amb el rebuig dels propietaris, però que finalment va acabar amb l'obertura de la Via Laietana, el 1913.

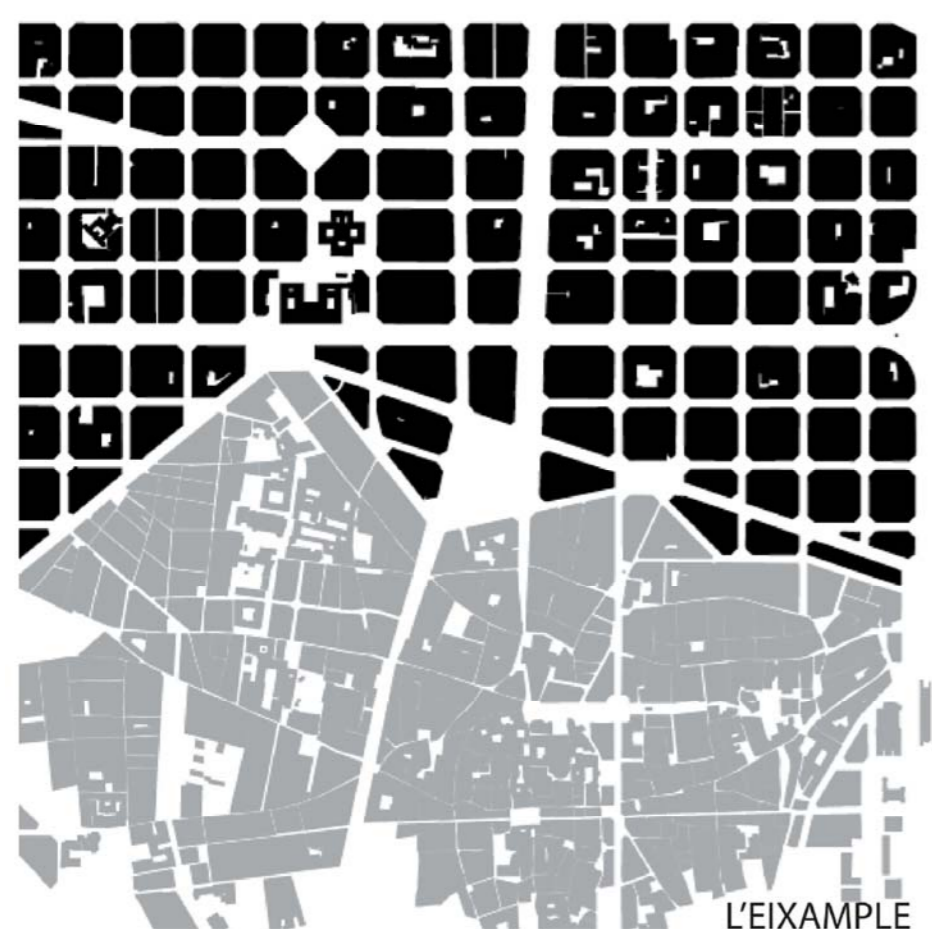
## Els barris



**Barri Gòtic:**  
Nucli on va néixer la ciutat i on es troben els principals edificis públics. Barcelona és d'origen romà i per tan encara es conserven emprentes d'aquella època amb el Cardus (c/ Bisbe) i el Decumanus (c/ de la llibreria i c/ del call). L'estructura del barri va romandre intacte fins el s.XIX, període que va portar grans transformacions en l'estructura i la morfologia, com per exemple la reconversió dels cementiris en places públiques o el propi enderrocament de les muralles.

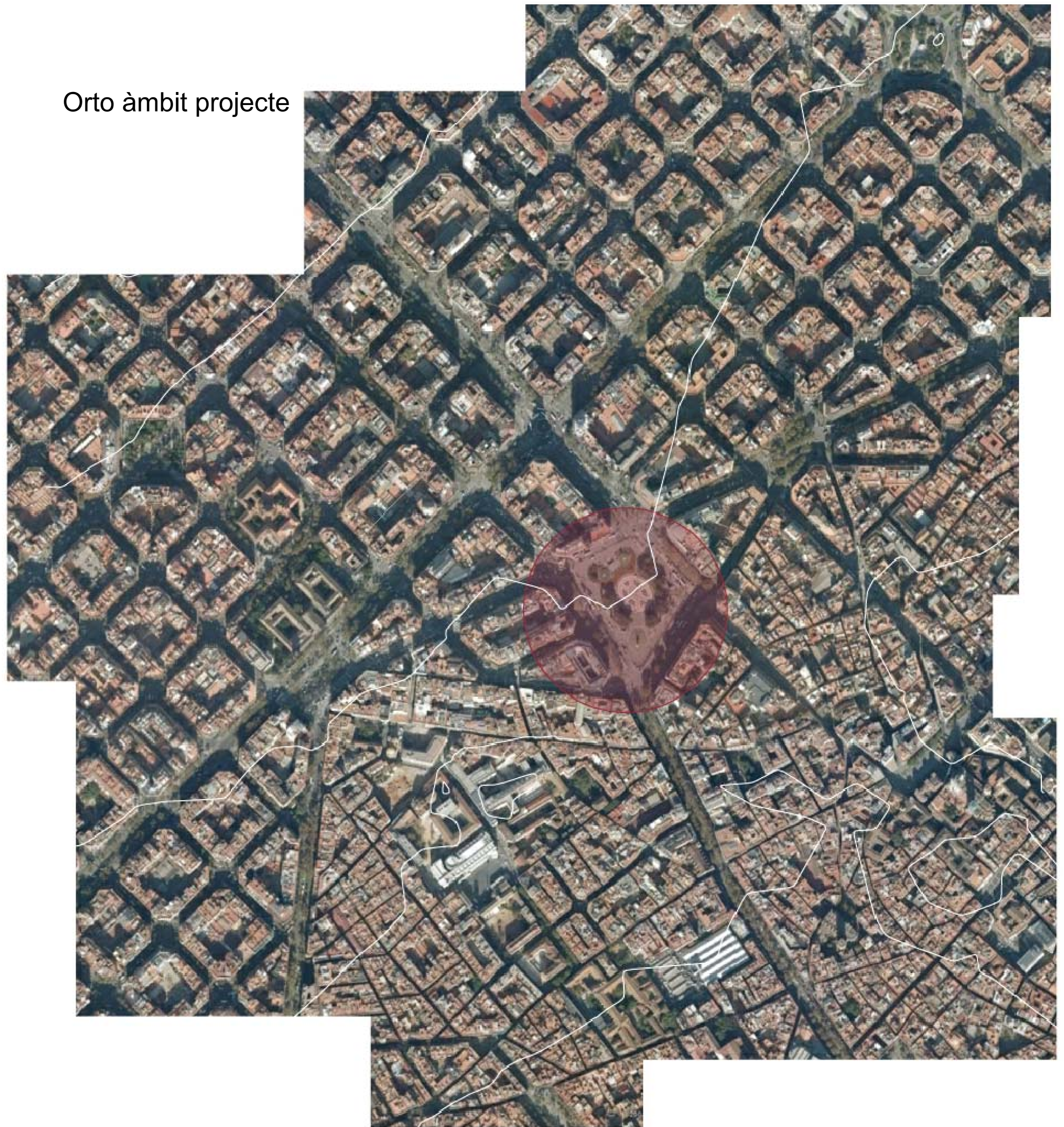


**El Raval:**  
L'origen del barri es situa al s.XIV amb la construcció d'un nou cinturó de muralles que protegia i tancava una zona que començava a urbanitzar-se. Es convertí en zona predilecta per ordes religiosos, els quals van desaparèixer al s.XIX i es van poder alliberar espais que van ser ocupats per equipaments com el Mercat de la Boqueria o el Gran Teatre del Liceu entre altres. Als anys 80 es va fer un gran esforç de recuperació del barri, conegut fins aquell moment com a "barri xinó" degut a la gran presència d'immigrants. L'actuació urbanística més important que s'hi ha realitzat és l'obertura de la Rambla del Raval.



**L'Eixample:**  
Amb l'enderrocament de les muralles es va presentar l'oportunitat d'urbanitzar tot el pla de Barcelona, per tal d'annexionar-se amb els pobles del voltant. El pla Cerdà, que va ser imposat des de Madrid, concebí l'Eixample no com a una evolució natural del casc antic sinó com una gran ampliació artificial de la ciutat antiga, basant-se en una quadrícula regular i contínua. El boicot inicial al Pla Cerdà ha deixat conseqüències, com per exemple: falta de zones verdes o la desaparició de gairebé tots els interiors d'illa, però amb el temps s'ha demostrat que el projecte era el més encertat.

## Orto àmbit projecte



## Evolució de la plaça en imatges



A finals del segle XIX, l'espai que avui ocupa la plaça catalunya conservava encara algunes edificacions de l'època. Totes aquestes edificacions no varen acabar de ser enderrocades fins a l'any 1902. Fou a partir d'aleshores que es va poder donar a la plaça una ordenació integral. Des dels temps de l'Exposició Universal de 1888 fins aleshores s'havia definit un trajecte que creuava en diagonal la plaça des del començament de la Rambla fins a l'inici del passeig de Gràcia. La nova ordenació va voler conservar aquesta via, de manera que la solució escollida va ser una urbanització en forma d'aspa, que enllaçava la Rambla Catalunya amb el Portal de l'Àngel. Al bell mig quedava una placeta central. Els espais formats per l'aspa conformaven triangles on es plantaren flors i arbres als marges. Fins a l'any 1924 la plaça va mantenir aquesta ordenació. Posteriorment va començar un període de tres anys d'obres i reformes i que ens va portar el 1927 a l'ordenació actual amb alzineres i estàtues. Altres elements visibles avui, com el paviment central amb la rosa dels vents i les dues fonts monumentals, es van afegir a finals dels anys 1950's.

## 2.1- La Plaça Catalunya

Estació intercanviador de transport públic i reurbanització de la Plaça Catalunya

el lloc

Tribunal 1: Miguel Usandizaga  
Pepa Gómez  
Fernando Marzá

© E s/e  
Primavera 2014  
Marta Arnan Peña  
Tutor, J. L. Oyon