

Estratgies

1 URBANA

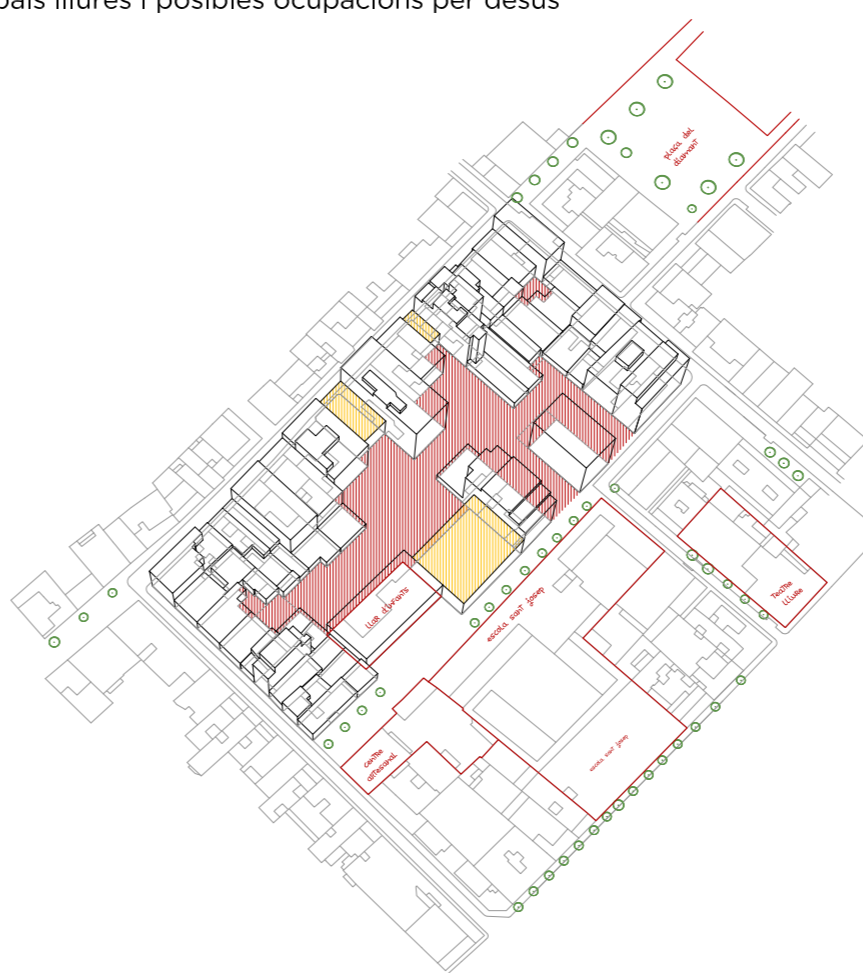
L'illa de implantació té una ubicació privilegiada dins del barri de Gràcia, en mig de trajectes perpendiculars entre la plaça del Sol i del Diamant, Enmarcada per el carrer Astúries, procedent de la parada de Metro de Fontana, ubicada a Gran de Gràcia, i Torrent de l'Olla dos dels eixos comercials del Barri.  
Tot i tenir una façana bastant consolidada al carrer Astúries, el seu carrer paral·lel, Jaén queda amagat entre dos carrers peatonals a una escala de barri, ubicant serveis com l'escola Sant Josep, el passatge de la Virtut que ens porta del Teatre Lliure a la plaça del Sol.

- >> Fomentar comunicacions entre carrer Astúries i els equipaments existents i els nous.
- >> Aprofitament dels espais buit i edificis en desús o precarietat per l'implantació del programa.
- >> Afavorir l'ampliació de la secció dels espais públics existents i generar punts de trobada relacionats en els focus d'activitats que trobem a l'illa.

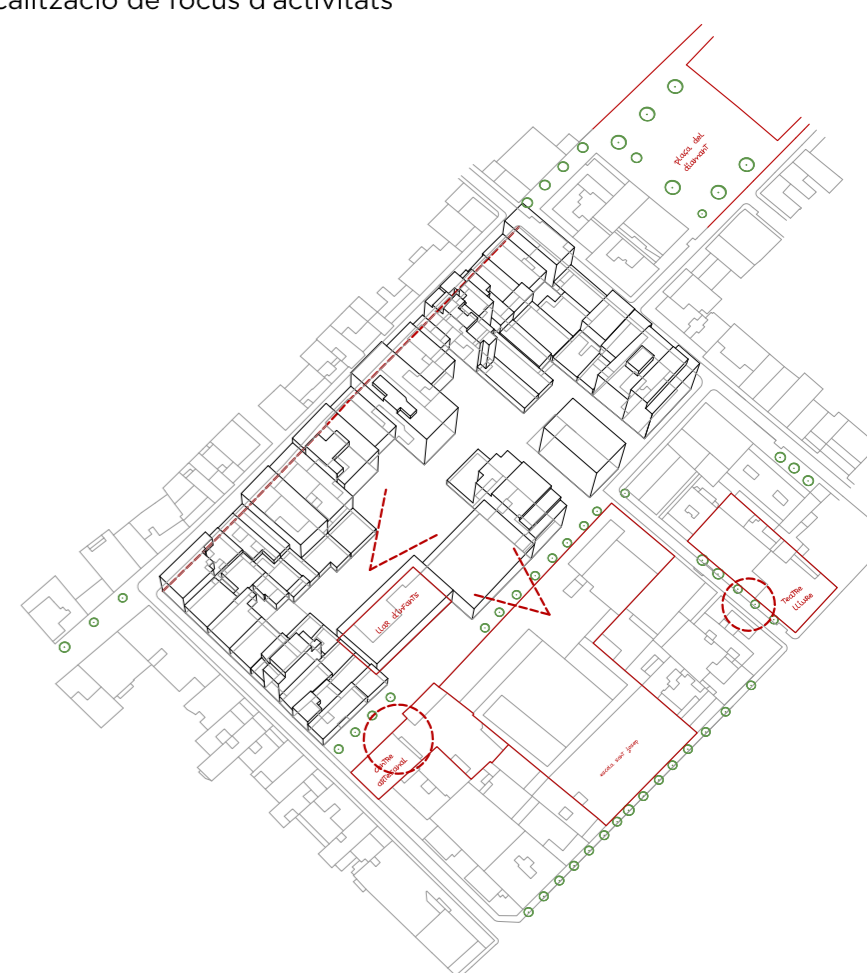
>> Permeabilitat entre Astúries i Jaén



>> Espais lliures i possibles ocupacions per desús



>> Localització de focus d'activitats

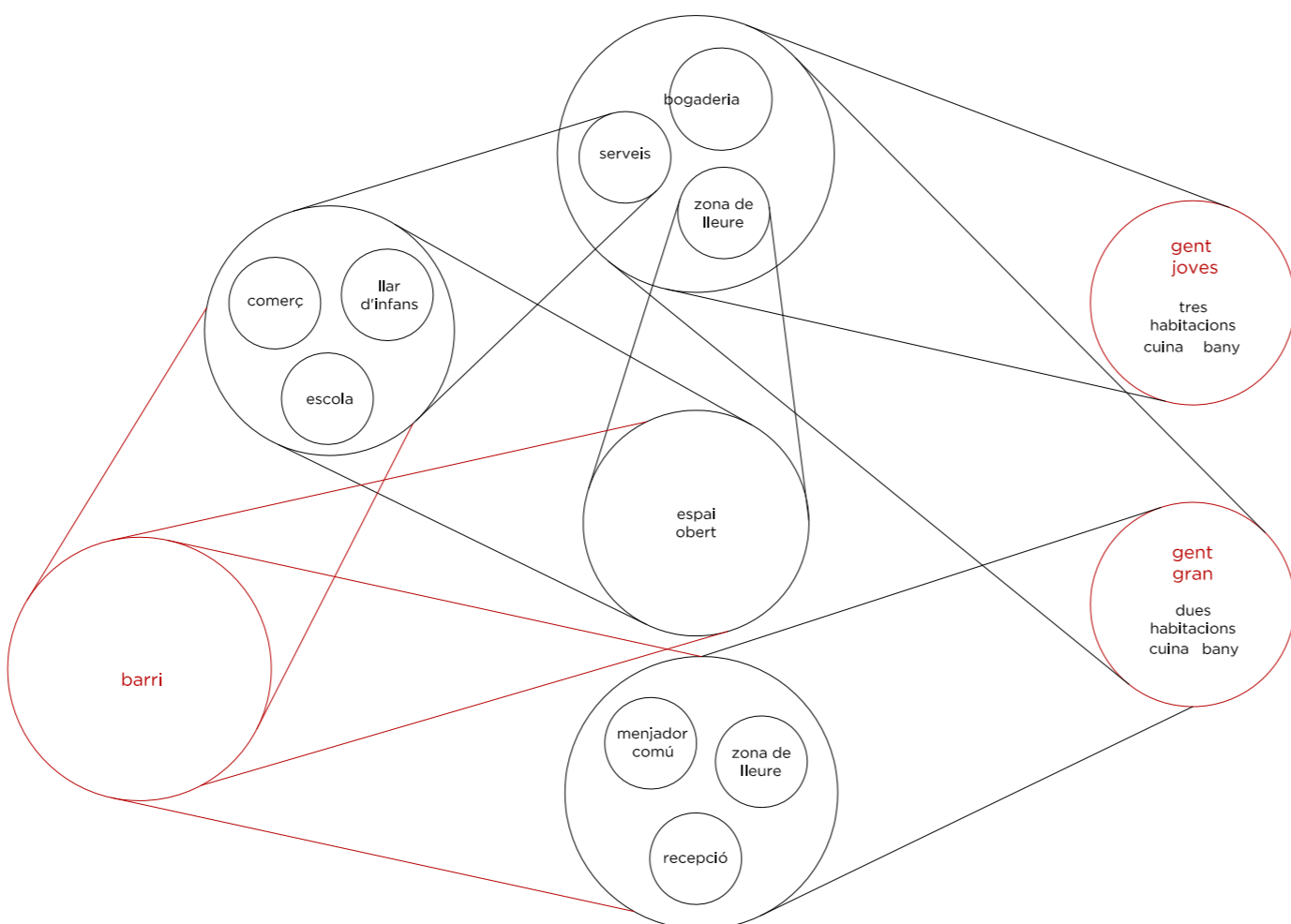


2 SOCIAL

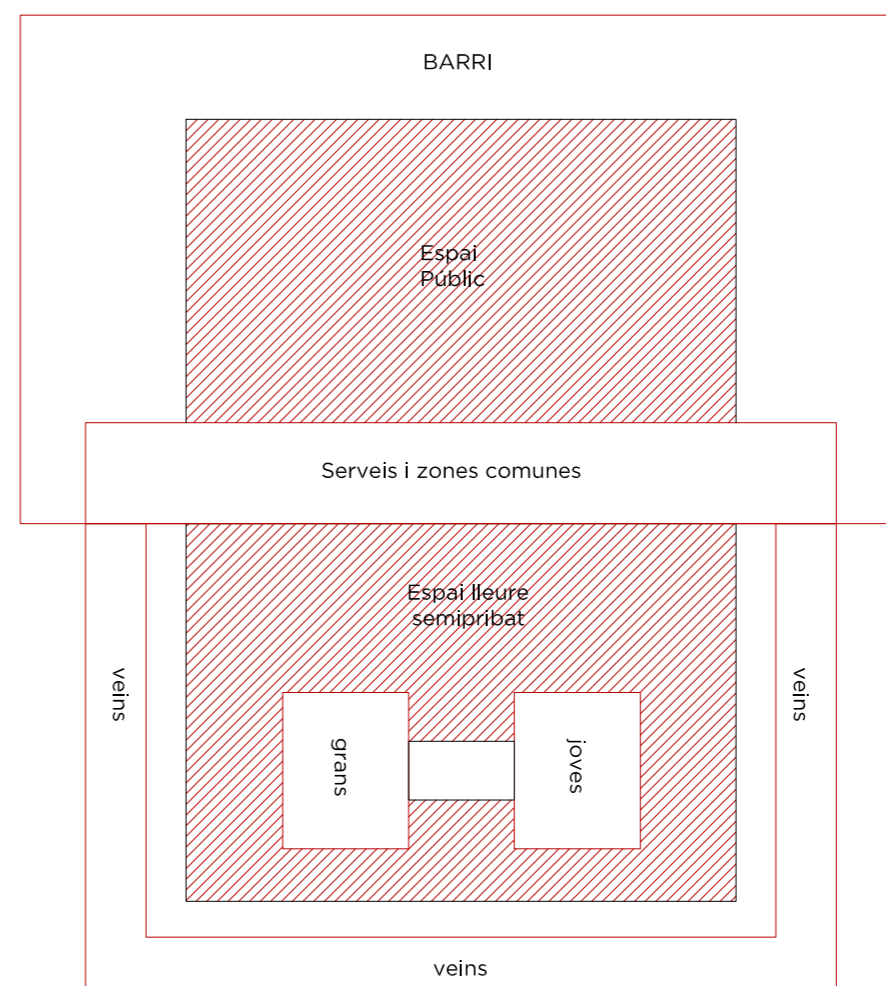
L'equipament requerit d'habitatge dotacional per a gent jove i gent gran ens dona l'oportunitat de generar vincles i relacions entre dos grups de persones caracteritzada per necessitats diferents.  
L'implantació d'aquest equipament al barri de Gràcia obre les possibilitats de convivència per la disposició d'aquest tal i com hem vist històricament.  
El projecte ha de provocar les relacions entre les persones, començant per planta baixa en el pla horitzontal relacionant el barri amb la nova comunitat, així com les relacions en el pla vertical, entre veïns de la nova comunitat.

- >> Col·locació del programa en planta baixa, relacionant la comunitat amb el barri.
- >> Disposar de espai públic que relaciona inversament el barri amb la nova comunitat, fent partícip de la illa d'aquesta nova comunitat.
- >> Diferenciar espais comuns i espai lliure però amb una col·locació en el pla.
- >> Relacionar en el pla vertical habitacional a les dos tipologies diferents d'usuari dels habitatges.

>> Relacions segons necessitats



>> Esquema de relacions



>> Requeriments del programa

- 5445 m2 sostre construït
- 510 m2 espai verd
- 2280 m2 espai lliure en PB
- 35 habitatges gent gran 40 m2
- 25 habitatges gent jove 48 m2
- 635 m2 espais comuns

>> Implantació del programa

- 5775 m2 sostre construït
- 1025 m2 espai verd
- 2605 m2 espai lliure en PB
- 35 habitatges gent gran 40 m2
- +12 m2 terrassa
- 25 habitatges gent jove 48 m2
- +12 m2 terrassa
- 350 m2 espais comuns
- 695 m2 espai comú verd
- 250 m2 comerç

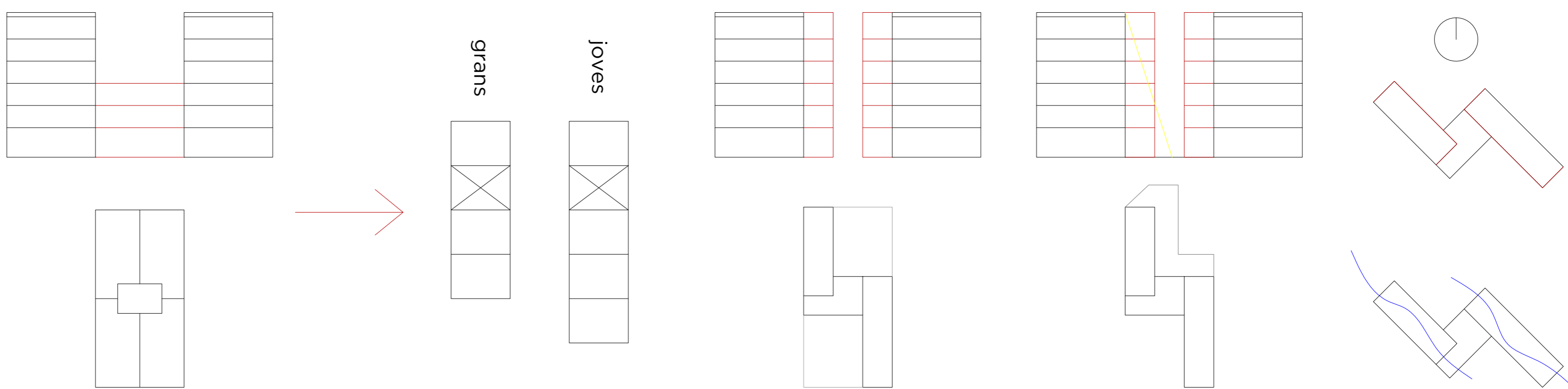
3

TIPOLOGIA I AGREGACIÓ DELS HABITATGES

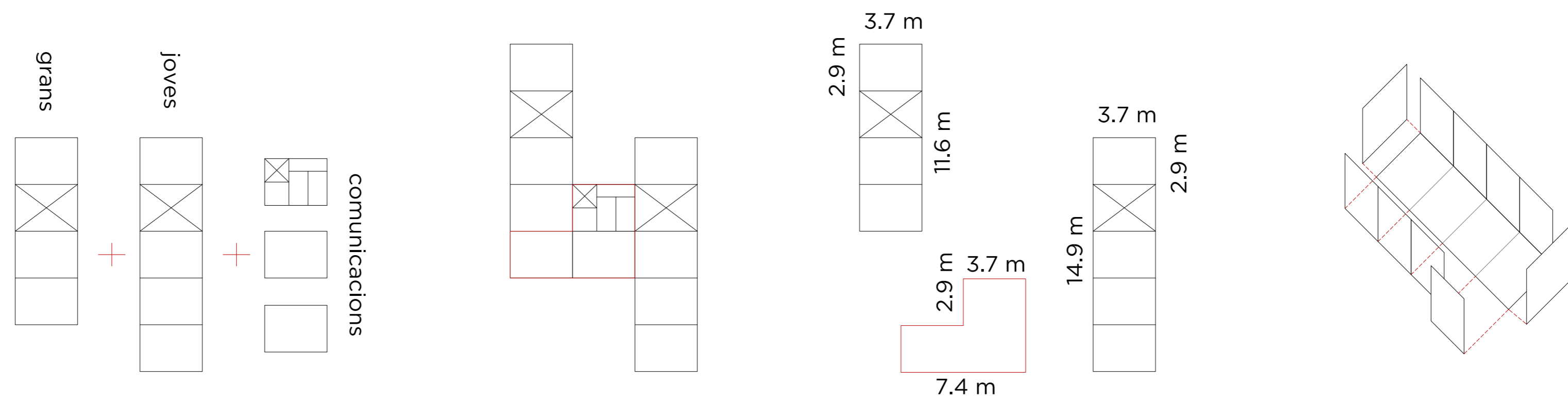
L'estratègia urbana de formació d'una comunitat real entre veïns, ha de extrapolar-se a la tipologia, construcció i implantació del sistema.  
La generació d'un mateix mòdul que, és present en tots els processos del projecte facilita la integració del sistema de comunitat que es vol implantar.

- >> Tipologia  
Per tal d'emfatitzar el concepte comunitat, no pot escaure tant sols en les zones comunes. Els habitatges hauran de disposar dels mateixos avantatges, sigui on sigui la seva implantació dins de l'illa.  
Per això ens deslliguem del model tradicional de agregació per afavorir les relacions amb l'exterior de cada un dels habitatges per separat, concebibint-los com peces úniques. Radicalitzant el concepte, aquestes disposaran del màxim de façana possible amb diverses orientacions, optimitzant la exposició solar i es garantirà la ventilació creuada.  
D'igual manera les dues tipologies d'habitatge es diferenciarien per la peça "habitació flexible", disposant ambdues de les mateixes mesures i distribució.

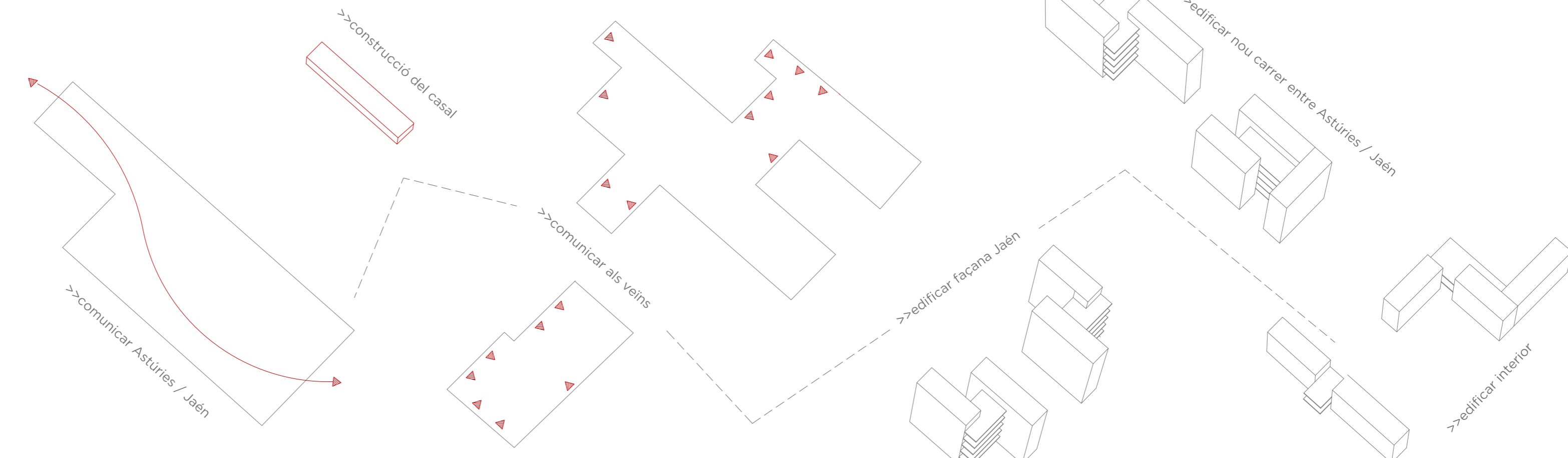
3.1. TIPOLOGIES



3.2. CONSTRUCCIÓ



3.3. FASES



>> Construcció

Extrapolarem el caràcter identitat d'igualtat al procés constructiu de les peces.  
La generació de mòduls ens permet la possibilitat de seriar les peces, aquestes amb estructures independents.  
La creació de peces seriades ens permet agilitzar el procés constructiu, la unió de les peces no presenta discontinuïtats, ja que totes elles estan lligades a unes mesures repetides, que trobem tan sigui al habitatge com a les peces de comunicacions verticals i relacions.  
Avantatjant-nos del sistema, es proposa un sistema constructiu en sec, minimitzant els recursos logístics necessaris i optimitzant el temps de construcció.  
Així doncs es distingeixen 3 àrees diferenciades, amb estructures independents; habitatge per joves, habitatge per grans, nucli de comunicacions.

>> Fases de projecte

El procés constructiu i disgregació de diferents nuclis habitacionals dins de l'illa, responen a una voluntat de poder distingir en fases el projecte total.  
Les peces "bloc d'habitatges" són independents entre elles, i alhora dependents entre elles per mitjà d'un espai públic.  
Aquest propòsit voluntari, respon a la demanda de necessitats dels usuaris, entenent que la construcció d'una peça gran i única respon a un pressupost únic, d'aquesta manera proposem que la comunitat pugui créixer a mesura de les possibilitats de l'entitat pública, no deixant recaure el pes de la responsabilitat de l'existència o no existència d'un equipament, dependent d'un sol volum.  
Degut a l'independència entre peces, es fases del projecte es declararan a favor de la disposició prioritària a relacions de comunitat plantejades.