

EL TEXTIL A CASTELLERÇOL

Element clau en el desenvolupament econòmic i social

El treball de la llana del Ill existia a Castellerçol almenys des dels volts del 1270.

Podem entendre que els inicis del creixement de la indústria tèxtil i la indústria del glic a Castellerçol, es gracies al gremi de Paraires. L'època d'or de la vila de Castellerçol, la data més antiga de l'existència d'aquest gremi és al 1608. Però és al 8 de març de 1816 quan es presenta a Madrid les primeres ordenances del Gremi i s'aproven elija-se la Cortina sota l'advocació de Sant Joan Baptista, la qual es reunia a tresgües de Sant Ferrn.

La vila de Castellerçol va tenir durant uns tres-cents anys una intensa vida industrial i associativa gracies al treball de la llana del Ill, en especial al gremi que coordinava la producció i els productors Castellerçol (*Historia de la vila i seu Terme, Antoni Pedrola i Pagnia 1917*)

La prosperitat de la indústria tèxtil als pobles del voltant de Barcelona es beneficia del declivi del gremi a Barcelona per causa dels impostos i exigències del consell de la ciutat.

Aquesta prosperitat porta a Castellerçol a ser la primera població de Catalunya en volum i importància de la fabricació de roba de llana.

Al voltant de 1765, Castellerçol hi havia un total de 140 telers en actiu, 140 telers parats (segons la demanda sobren o no). Les persones ocupades amb ails telers es calculaven en 2.300, de les quals 220 homes, 50 nois i noies i 2.030 dones. De diles dones n'hi havia 1.600 de diferents pobles, distants tres i quatre hores anant de Castellerçol. La fàbrica es componia de 75 anys que treballaven per compte propi i que donaven feina als demés. (*La vila de Castellerçol, Jaume Carrera i Pujol, Pàgina 82*)

El segle XIX és un segle de decadència, amb guerres, sobretot la Guerra del Francès, les Guerres Carlines, la crema de Moha el 8 i 10 octubre de 1839, la pesta del colora ray i 1854... tensions dintre del mateix gremi entre els paraires, tendons i tendons... i per tant les paralitzacions de la producció i la manca de feina eren evdents.

Va esser una època convulsa i complicada per a la població. De 1860 a 1900 el poble perd al voltant de 700 habitants.

El segle XX, flu el del ressorgiment de la vila. Es degué sobretot a la creació de les noves indústries, la introducció de serveis, o millores indispensables, que es van consolidar durant les primeres dècades d'aquest segle.

Les millores més significatives va ser l'arribada del telèfon al 1905 i de l'electricitat al 1907. Al 1902 es va inaugurar els nous dipòsits d'aigua potable, i per tant permetia una millora en el servei d'aigua potable. 1915, arribada d'electricitat a la vila. Més de 200 llambes es instal·laven a Castellerçol.

La inauguració oficial de la carretera havy 1865, tot i que es del segle anterior, sen treu el màxim rendiment en aquests inicis de segle.

L'expansió industrial va ésser un bal a partir de 1910, quan totes les indústries tèxtils van començar a innovar tecnològicament en les seves respectives indústries. Aquesta nova època industrial durarà fins a la gran crisi moderna que comença a fer-se palès al voltant de 1975, ja que a Castellerçol tanquen la majoria de les indústries tèxtils que havien aconseguit als dècades.

HISTÒRIA FABRICA TÈXTEL A.N.L.A.

Antigament fabrica de tèxtils i llans Roger

1822 - Joan Roger Prims funda l'empresa i la fundació Roger

1867 - Agafa l'empresa el fill gran, Joaquin Roger



1895 - 1905 - Joaquin Roger i el seu fill Hipòlit creen tot un complex industrial amb una nova fàbrica tèxtil "El Vapor" a Castellerçol, una fàbrica de vint "El Mercet" a Gaià, una fàbrica a Sta. Maria d'Odió, a Gaià, una fàbrica a Sta. Maria d'Odió.

1905 -1907 - Arribada del telèfon i la electricitat



1915 - Es pertenen les propietats entre els germans, i les fàbriques de tèxtils i llans Roger les agafa en Joaquin M Roger i Gaià



1915 - Ampliació feia al voltant de 1915 (se suposa l'entorn de referència de censos de la indústria)

1965 - Es pertex la propietat entre els 2 germans, en Joaquin Roger i Amna (filla de l'avi) i en Josep M Roger (fills que passa a ser A.N.L.A.)



1965 - Ampliació de la nau nova (se sap segur, ja que hi han plans que ho demostren)

1969 - L'empresa de Tèxtils i llans Roger passen en mans de l'empresa italiana A.N.L.A.



1980 - Tancament de la fàbrica A.N.L.A.

1981 - Adquisició de l'immoble per part de l'Ajuntament de Castellterçol per valor de 12 milions de pessetes.

2006 - Promoció pública de l'obra en l'antiga fàbrica de llana i llans

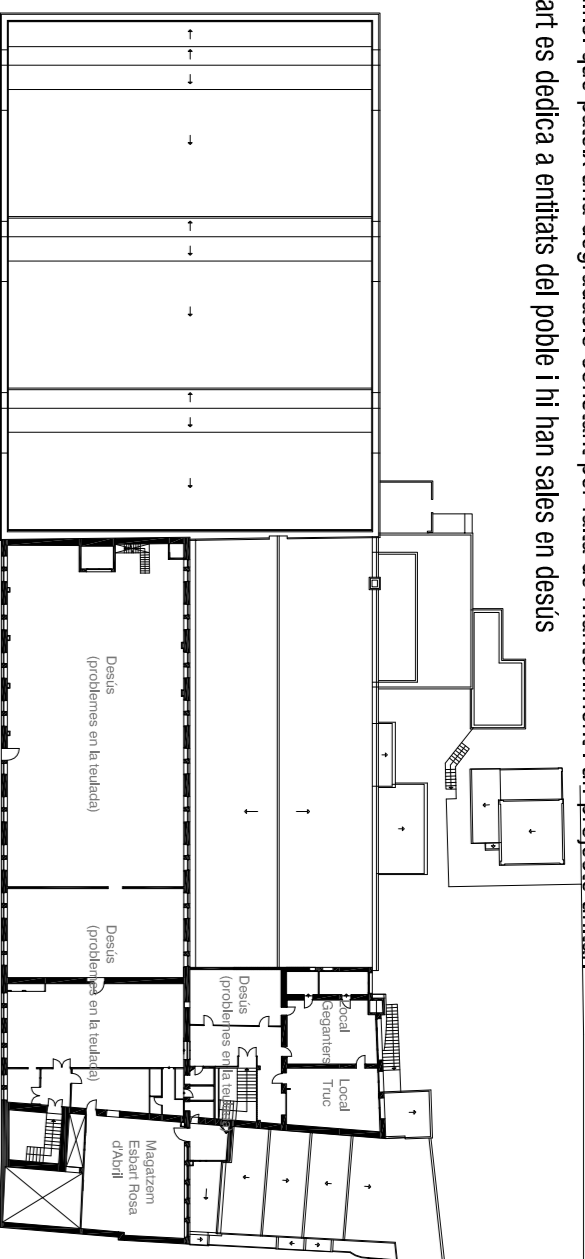
2013 - Naus municipals A.N.L.A., tindr?



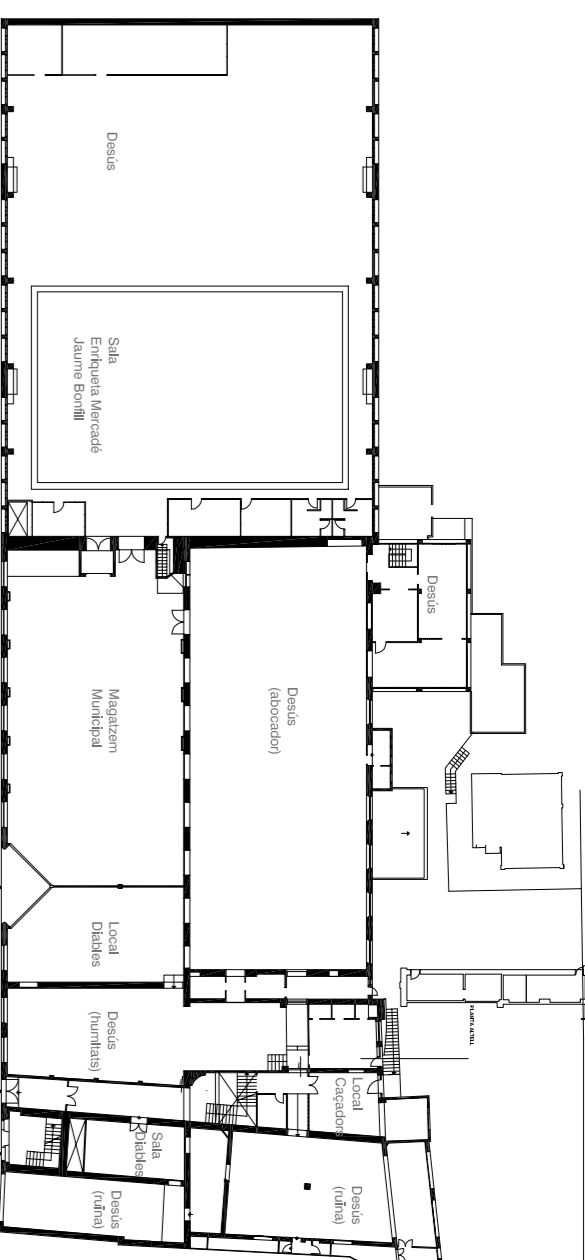
EVOLUCIÓ HISTÒRICA NAUS ANLA

2013 - Actualment és un edifici que pateix una degradació constant per falta de manteniment i un projecte unitari.

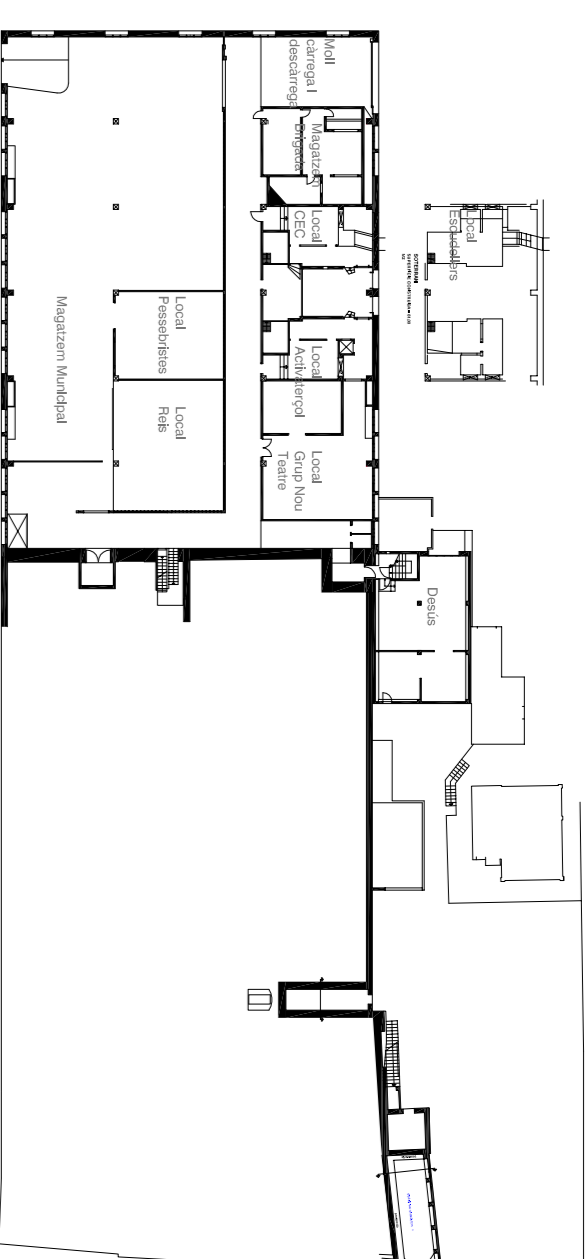
Us: Públic - Molta part es dedica a entres del poble i hi han sales en desús



Plana 1



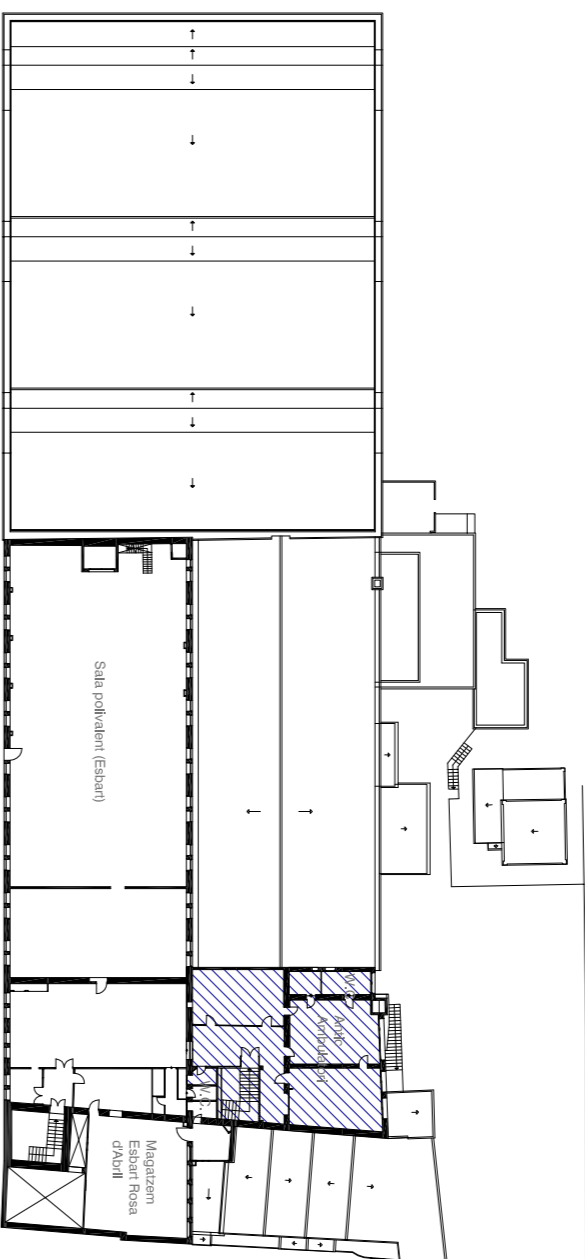
Plana Base



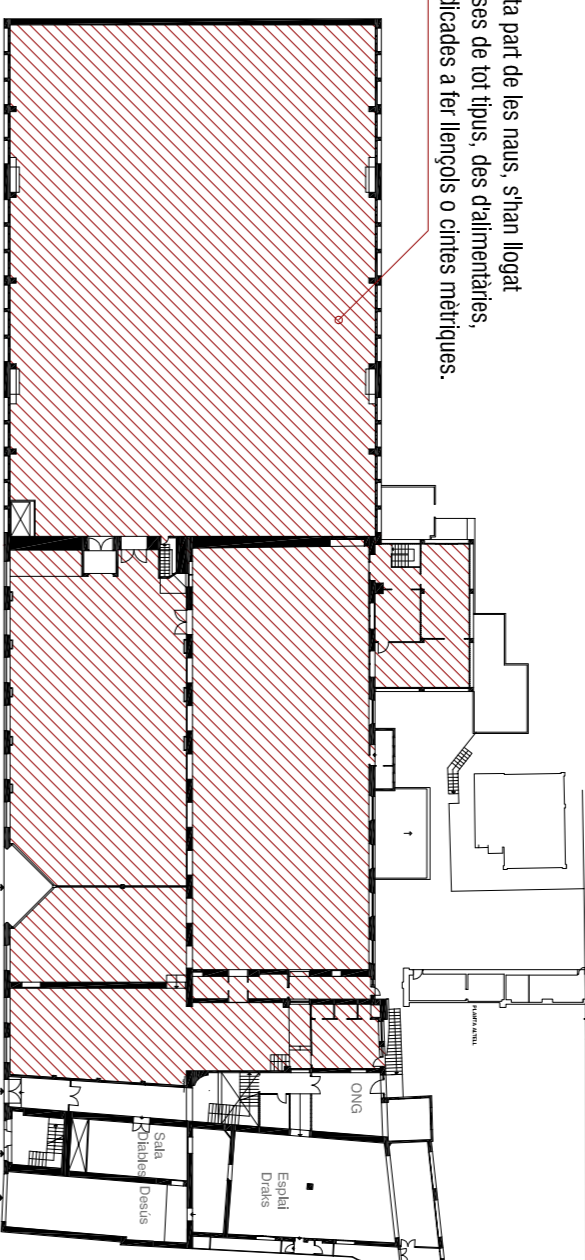
Plana semi soterrani

1981 - 2000 - Adquisició de l'immoble per part de l'Ajuntament, i posteriorment es busca un nou us.

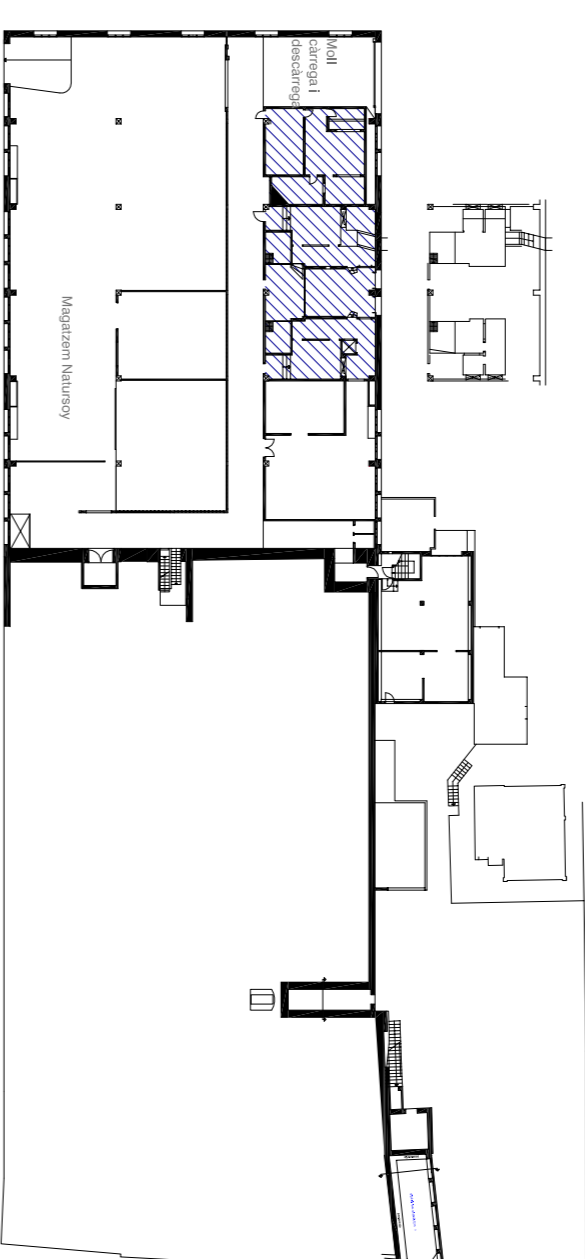
Us: Públic Múltiple - Es lloga una part de la fàbrica a empreses i l'altra part es dedica a entres



Plana 1



Plana Base

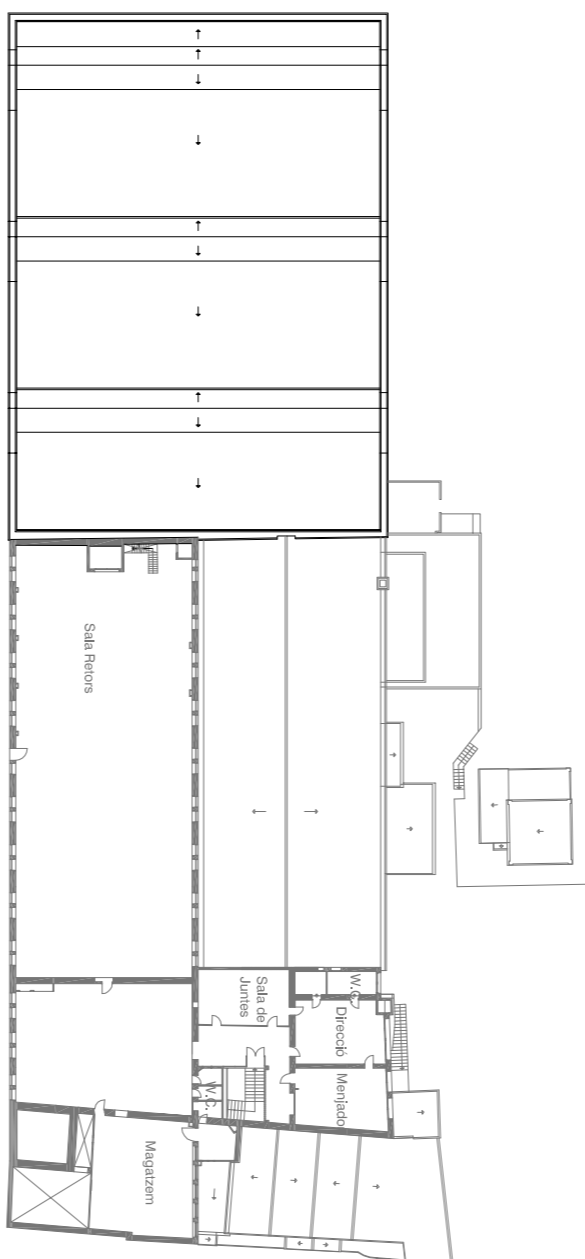


Plana semi soterrani

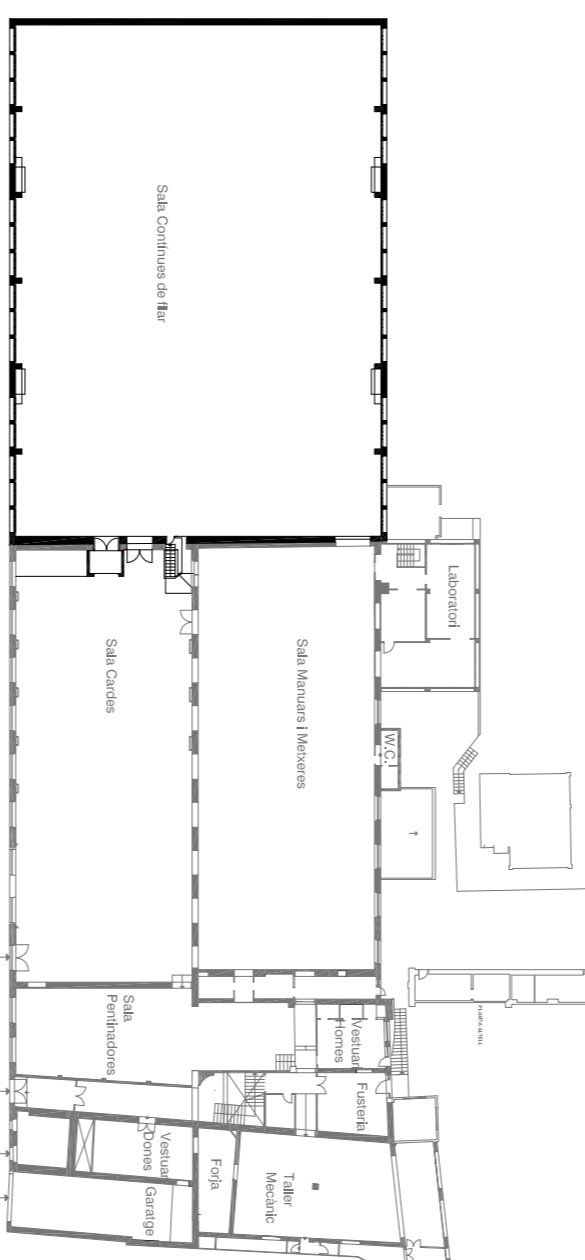
En aquesta part de les naus, s'han llogat a empreses de tot tipus, des d'almacenament fins a dedicades a fer tèxtils o cines mètriques.

1965 - Segona ampliació de la fàbrica. Ampliació de la nau nova

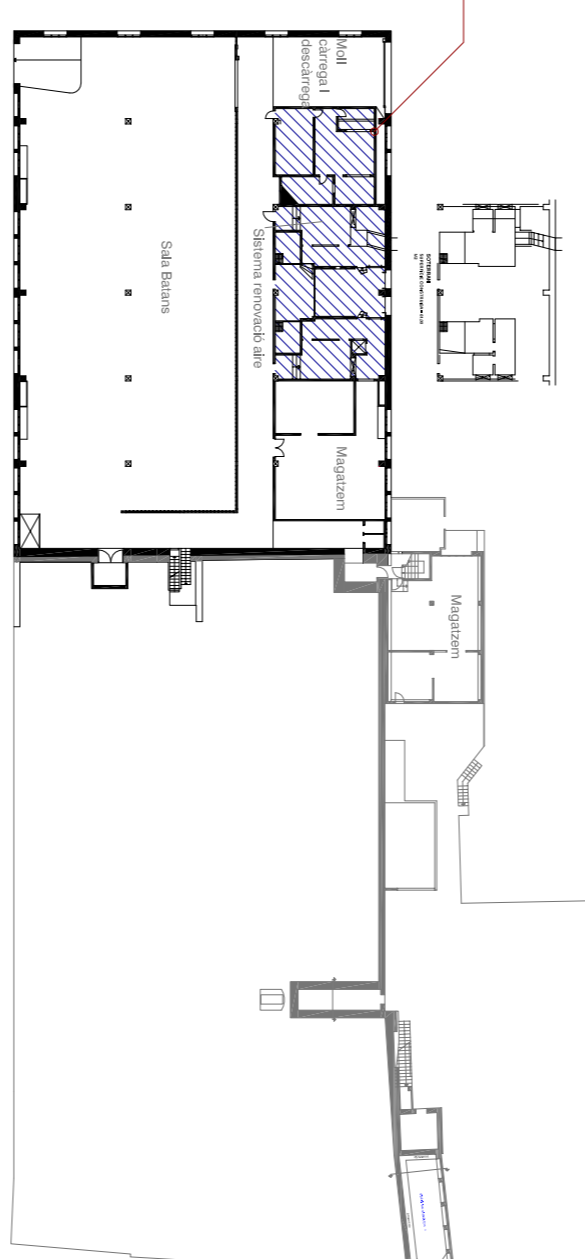
Us: Privat - Fàbrica tèxtils



Plana 1



Plana Base

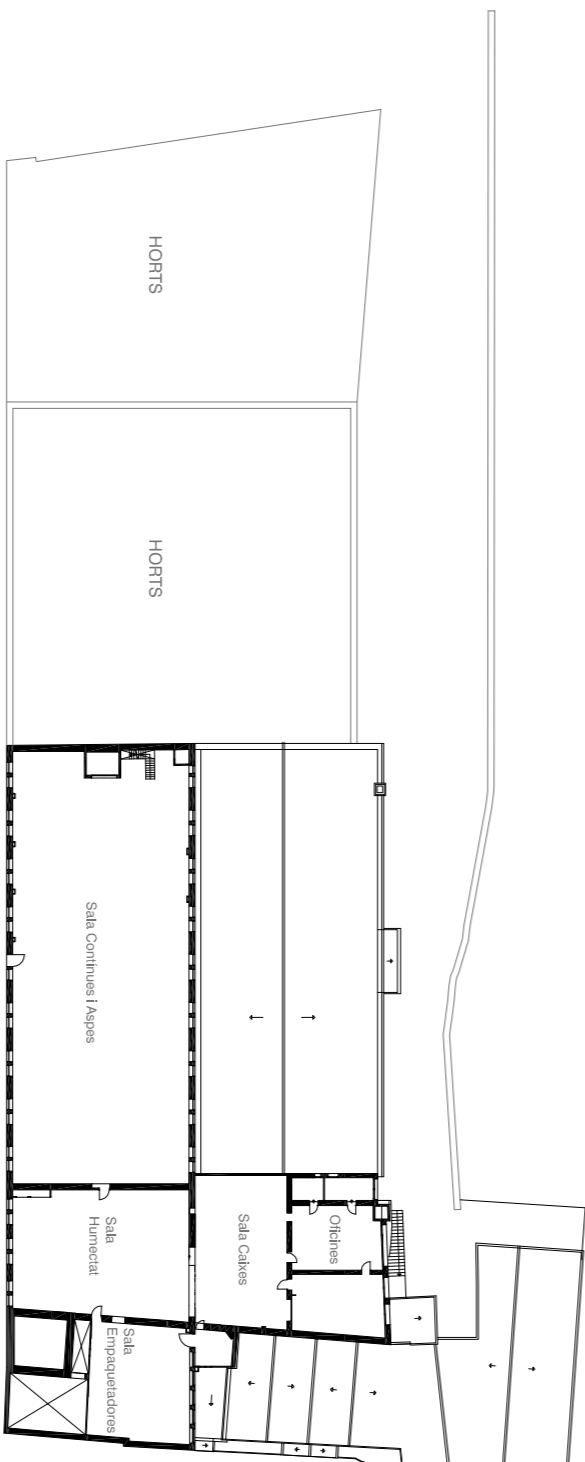


Plana semi soterrani

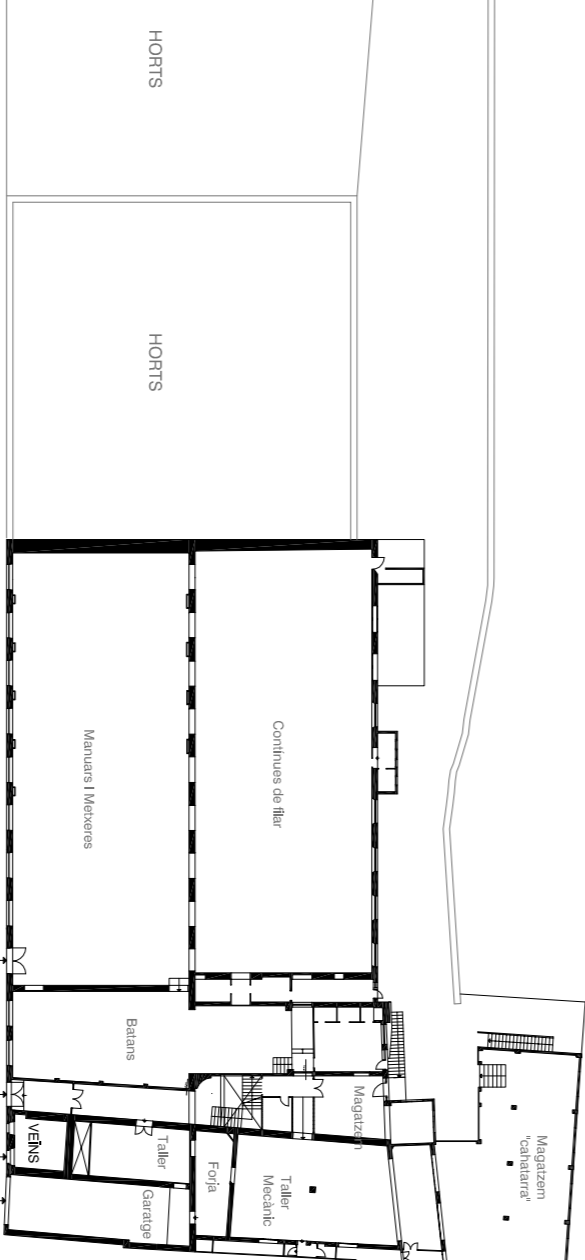
Sistema ventilatòria forçada

1915 - Primera referència de l'ampliació de la nau

Us: Privat - Fàbrica tèxtils



Plana 1

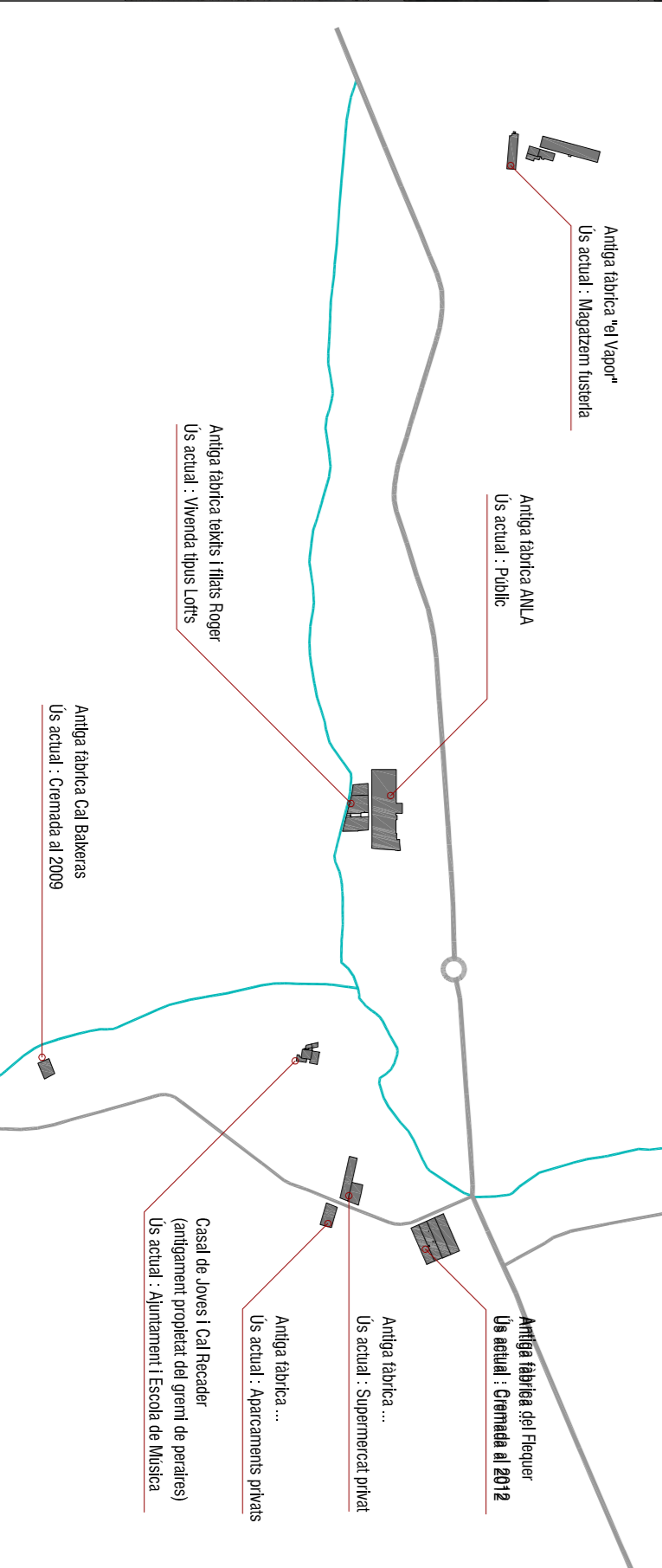


Plana Base



Secció 1915

ESQUEMA FÀBRQUES TÈXTELS A CASTELLTERÇOL



EVOLUCIÓ VOLUMÈTRICA NAUS ANLA

1915

1965

Anteriorment, al 2006, són les naus de la promoció pública de llans.

