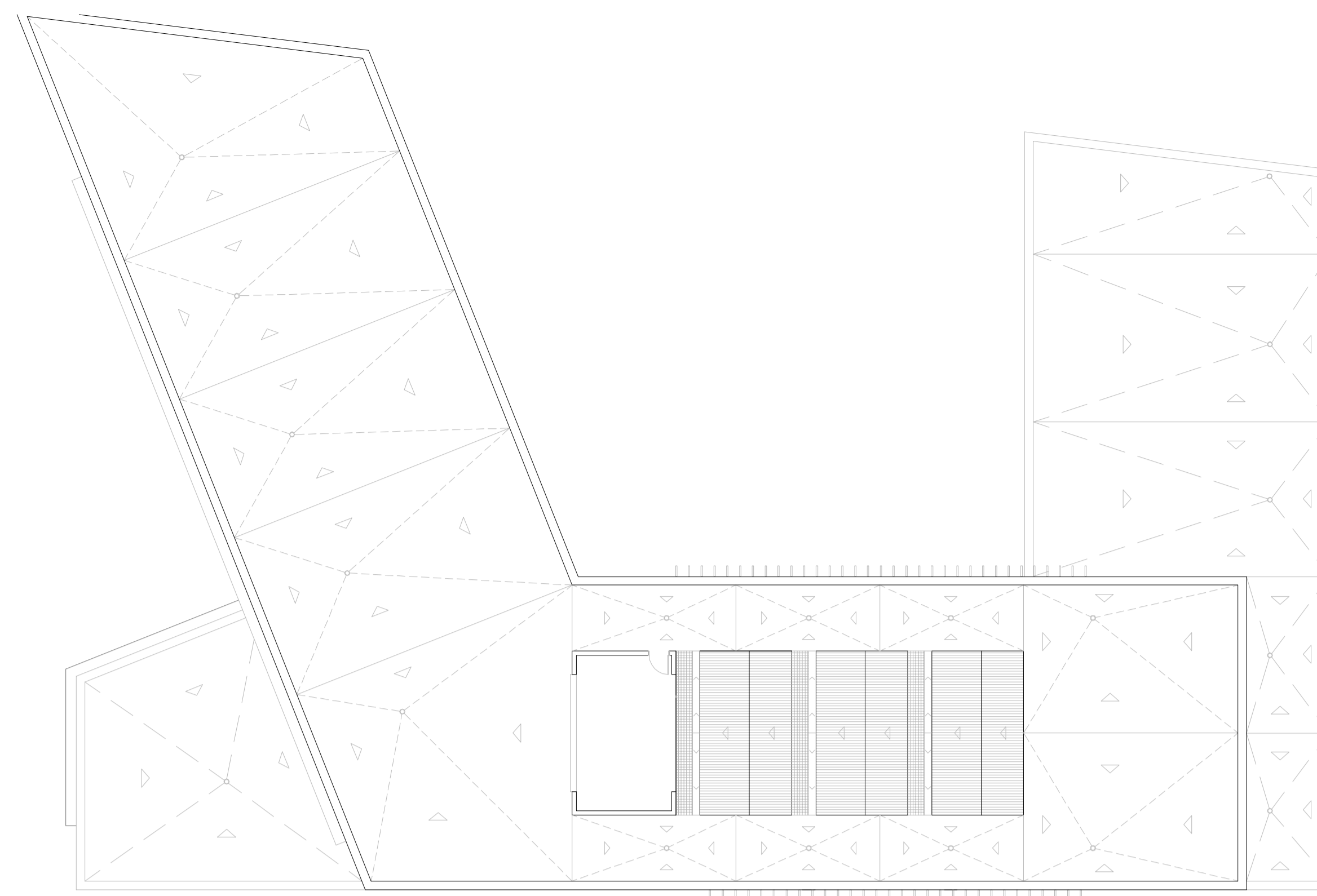
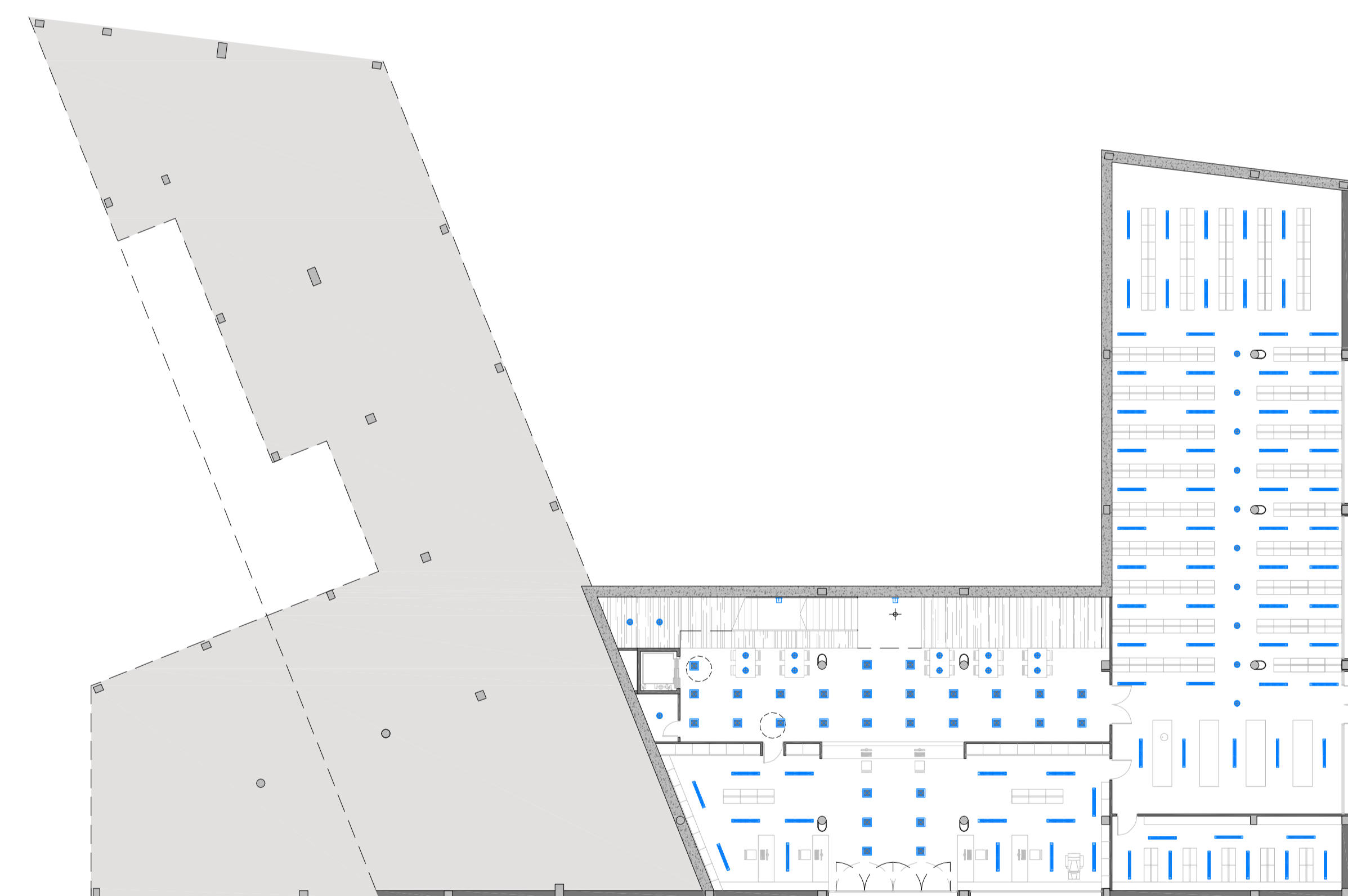


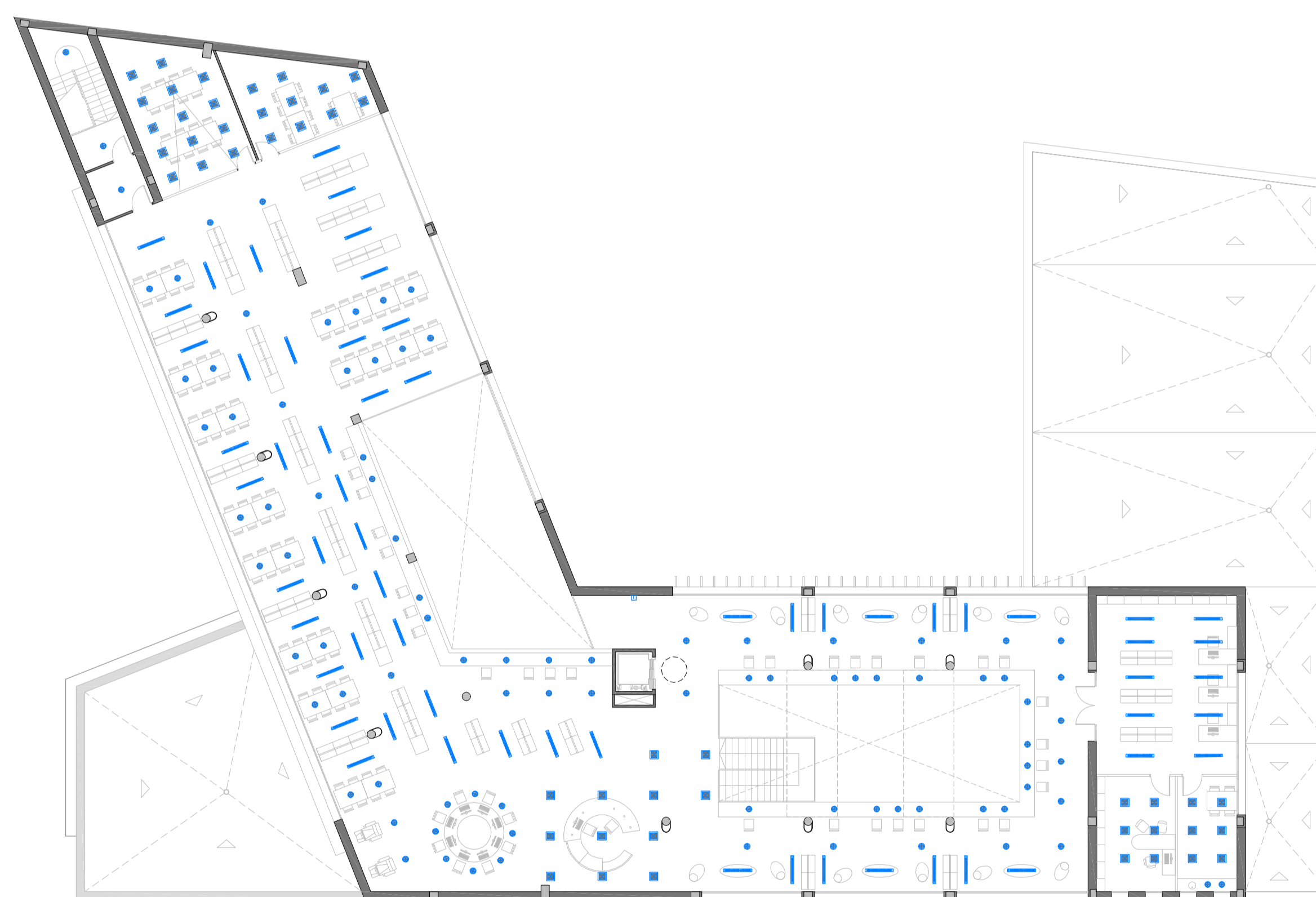
PLANTA BAIXA



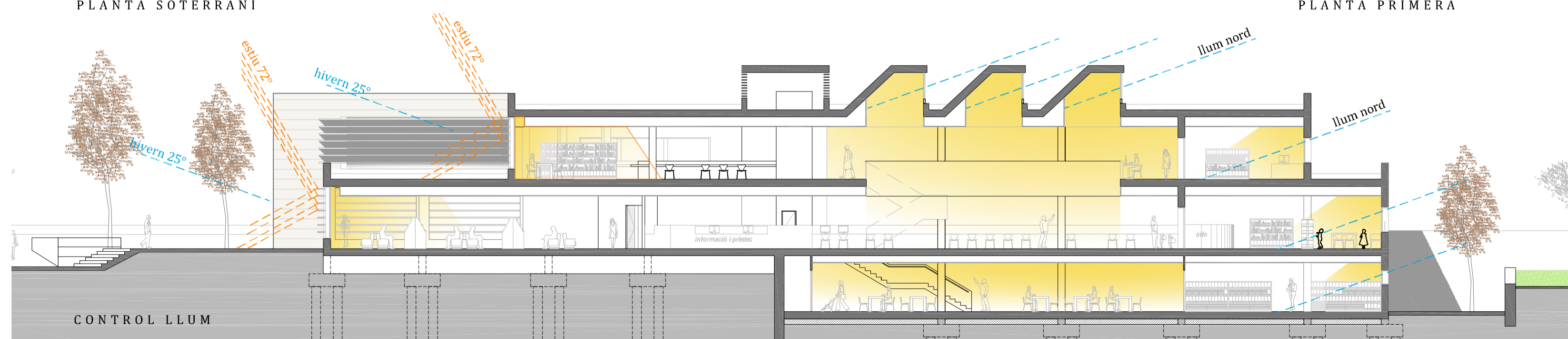
PLANTA COBERTA



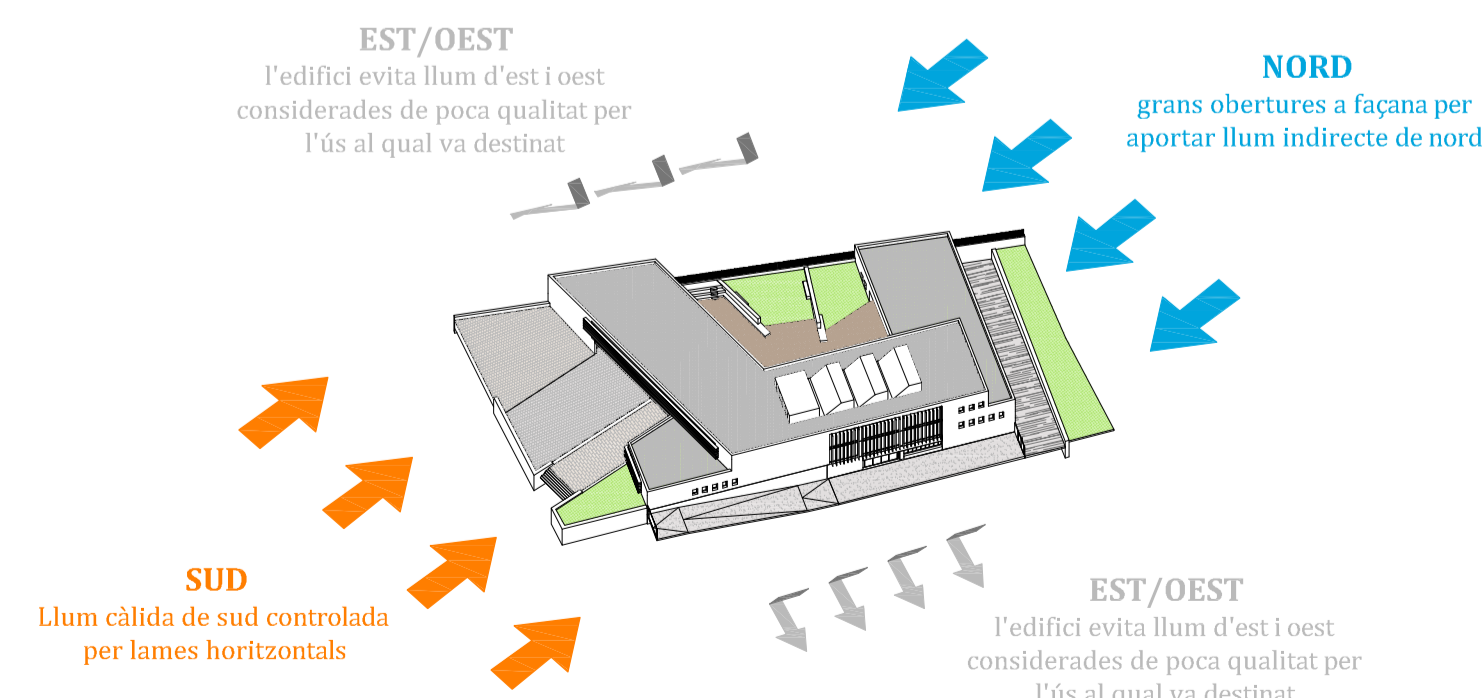
PLANTA SOTERRANI



PLANTA PRIMERA



CONTROL LLUM



EST/OEST
l'edifici evita llum d'est i oest considerades de poca qualitat per l'ús al qual va destinat

NORD
grans obertures a façana per aportar llum indirecte de nord

SUD
Llum càlida de sud controlada per lames horitzontals

EST/OEST
l'edifici evita llum d'est i oest considerades de poca qualitat per l'ús al qual va destinat

ELECTRICITAT

La lluminària artificial està dissenyada per donar el mateix grau de confort que proporciona la llum natural.

La instal·lació elèctrica s'allotja al cel ras. S'ha previst ubicar el quadre general de comandament al vestíbul, a la zona de l'accés, integrat a la façana, ocult a la vista i fàcilment registrable des de l'exterior.

L'edifici està dotat amb un ascensor elèctric que no requereix una sala de màquines a la planta de coberta, per tant es pot prescindir del badalot, encara que la caixa de l'ascensor dona a la sala de les màquines de la climatització emplaçada a la coberta.

TELECOMUNICACIONS

L'edifici disposa de connexions de telefonia, fax, tv i ràdio en els punts de connexió on es requereixen. Els cables s'allotjaran pel cel ras i el rack es situa a la zona de treball intern de la biblioteca, en planta primera. L'edifici està equipat amb les tecnologies inalàmbriques wifi i bluetooth indispensables en una biblioteca actual. Les antenes de TV i satel·lit es situaran a la coberta, evitant la seva visibilitat des del carrer.

ESTRATÈGIES D'IL·LUMINACIÓ

NATURAL

El projecte neix al tenir com a premissa principal la il·luminació dels espais interiors mitjançant la llum indirecta procedent de nord. Aquest tipus de llum és ideal per zones d'estudis i treball, ja que proporciona una llum freda i difusa.

Es per aquest motiu que l'edifici s'orienta cap a nord desvinculant-se de les alineacions al solar pel que fa a la façana principal, obrint grans finestres a nord, tancant-se o protegint amb lames verticals a est i oest i de nou obrint forats a sud amb filtres solars per tractar prèviament la llum directa de sud.

El lluernari, orientat a Nord, aporta un grau de llum central extra als punts mitjos de la biblioteca on es necessita un punt extra de lluminositat.

ARTIFICIAL

Pel que fa a la il·luminació dels espais interiors, s'ha de vetllar pel compliment del CTE-DB-HE3, on s'estableixen els nivells d'il·luminació mínims que hauran de garantir les lluminàries a instal·lar a l'edifici.

S'utilitzen làmpades fluorescentes de baix consum, ja que se'n farà gran ús i aquest tipus de lluminària proporciona un major rendiment i menor consum. En zones de treball intern i administració, els downlights encastats garanteixen els nivells d'il·luminació exigits. En zones d'accés al públic com el vestíbul i àrees de recepció, s'utilitzen downlights suspesos que busquen una il·luminació generalitzada.

Les escales estan dotades d'aplics penjats a la paret. A la sala polivalent, s'instal·len lluminàries downlight rectangulars per demanda de llum homogènia donada el tipus d'activitat que es realitzarà. En exteriors es col·locaran balises sobre paviment o aplics a murs degudament protegides contra intrusió.

LLEGENDA CLIMATITZACIÓ

- Lluminària dinàmica Hi-Tech amb òptica de làmina transmissora equipada amb dos fluorescents de 88 w (1)
- Downlight circular encastat model ring de baix voltatge fix de 50 w. Cos i aro fabricats en alumini injectat i lacat (2)
- Downlight quadrat encastat de 70w model Kubik faricat en xapa d'acer lacat (3)
- Lluminària tipus fil suspesa o empotrada amb difusor de policarbonat opal equipada amb làmpades fluorescents (4)
- Aplic de paret 75Wx2 tipus bloc de radiació directa i amb cos d'al·lumini extrudit. (5)

