



## Els propietaris de Vila Florida

Família Santcliment (1800-1818)

Salvador Riera Santcliment i de Canelles

(mort a França el 1808)

Família Ramon (1818-1877)

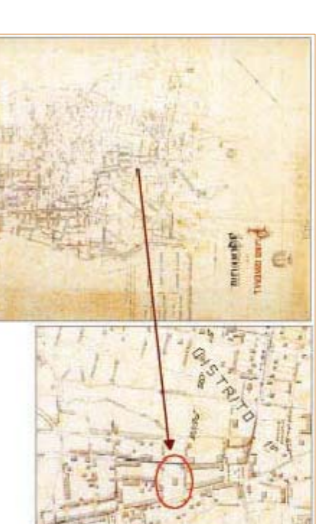
Convent de les Carmelites Descalces (1877-1788)

Neobau Sureda (1788-1798)

Família Garriga (1874-1902)

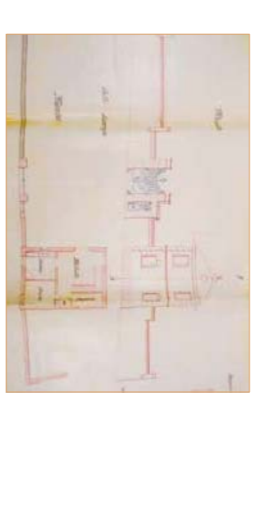


Aparició de la planta que podria ser l'original del convent de Carmelites Descalces, segons el projecte de compra de Josep Oriol i Ferrer, 1924.



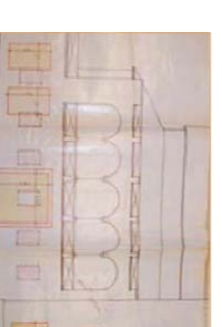
Planta general de Sant Climent edificat l'any 1888, sota el nom de Hospital de Sant Climent. El edifici general és el mateix que el que es veu a l'actual Vila Florida, amb la diferència que hi ha un pati central i un pati de costat, cosa que hi ha venut amb concepte de sales i habitat de camps de treball.

Família de Moliner (1902-1928)



Planta general de Sant Climent edificat l'any 1888, sota el nom de Hospital de Sant Climent. El edifici general és el mateix que el que es veu a l'actual Vila Florida, amb la diferència que hi ha un pati central i un pati de costat, cosa que hi ha venut amb concepte de sales i habitat de camps de treball.

Família Canvi (1928-1943)



Alguns dels seus propietaris són la família de Moliner, propietària de l'edifici de Sant Climent, i la família de Moliner, propietària de l'edifici de Sant Climent.

Família Llobet (1943-2004) - Escola de Pintura



Escola de Pintura fundada l'any 1952. És la segona que es va obrir a Vila Florida.

**La rehabilitació**  
El novembre de 2005 es van obrir al públic els plans que envolten l'edifici de Vila Florida, després de remodelar-lo seguint un pla general que preveia la seva rehabilitació. Una bossa amb efectes beneficis per a la rehabilitació i la salut en general. Poc després es van iniciar les obres de rehabilitació per convertir l'antiga casa senyorial en una moderna i funcional. La medicina natural a través dels salins i herbes que hi desenvolupava. La rehabilitació que s'hi ha dut a terme ha volgut conservar l'edifici principal de Vila Florida, que té el seu origen al segle XIX, restaurant la façana i les torres creant un modernisme. Els atorga que no pertanyen a l'estructura original sinó substituït per un assentí, la suspensió necessària dels serveis que ha d'ofrir un equipament d'ús específic característiques.

S'ha obert una nova entrada amb rampa adaptada a la cruïlla dels carrers Prats i Sant Antoni de Vilatorrada, amb unes escales que permeten l'entrada i s'hi ha instal·lat un ascensor al primer pis del edifici.

Les actuacions realitzades han estat destinades a preservar el màxim els espais exteriors, afavorint la seva comunicació amb els espais interiors.

**Anàlisi arquitectònica arran dels treballs de rehabilitació**  
El treball arquitectònic més antic que es va treballar se situa entre 1850 i 1860, i el que és molt probable que s'origen de l'edifici és anterior.

El treball arquitectònic més antic que es va treballar se situa entre 1850 i 1860, i el que és molt probable que s'origen de l'edifici és anterior. El treball arquitectònic més antic que es va treballar se situa entre 1850 i 1860, i el que és molt probable que s'origen de l'edifici és anterior. El treball arquitectònic més antic que es va treballar se situa entre 1850 i 1860, i el que és molt probable que s'origen de l'edifici és anterior.



Les tres columnes centrals que defineixen la planta basilical, rematades a les plantes superiors per tres columnes simètriques a diferents nivells, corresponen a una edifica dels segles XVIII i XIX. Les tres voltes de motxidor sobre pilastres que sostenen l'espai adossat a la planta baixa corresponen, en substitució de l'antic porxo ramificat, a una planta d'edificació del segle XIX, quan es començava a popularitzar les voltes a la cantonada de la primera planta, que s'obria al carrer de Muntaner. El tractament estructural del espai del mar inferior, així com una galeria de fibres escampades sobre els arcs de la façana manifesta el caràcter obrer d'aquesta planta orientada a l'oest, i que va ésser finalitzada amb frescos en les dues plantes de la seva integració.



Canells creuats de la planta baixa.

Al desenvolupar el concepte de planta del edifici de la cruïlla principal de la planta baixa per tal de establir les bigues de ferro del forjat, que no s'acomodaven amb la normativa vigent, es va descobrir la decoració de les bigues, on es mostren solers de troncs blancs i grans motlles geomètrics aplicats sobre uns plafons de guix. Finalment, una ornamentació que recorda requivocament l'entorn esportiu que envoltena l'edifici.

Plant projecte de la rehabilitació i obra en el moment de la rehabilitació.

1a FASE / RECUPERACIÓ DELS ELEMENTS CARACTERÍSTICS DE L'ÀMBIT I ADAPTACIÓ A PARC TERAPÈUTIC

2a FASE / RESTAURACIÓ DE LA MASIA I CANVI D'US A CENTRE CIVIC

3a FASE / CONCURS PER A BIBLIOTECA DE DISTRICTE DE SARRIÀ-SANT GERVASI

PROGRAMA CANVI D'US  
de Masia del S.XVI a Centre Cívic

- Espai intern
- Recepció
- Sala d'estar
- Lavabos
- Espai d'acollida/hall
- Bar
- Espai Polivalent

- Ampliació de la Masia
- Terrasses
- Teuлада Restaurada
- Espai acristalat entre Masia i annex Modern

FAÇANA SUD

FAÇANA EST

FAÇANA NORD

FAÇANA OEST