

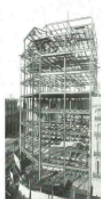
DCAT: acer laminat

TORRAS

HERRERIA Y CONSTRUCCIONES, S. A.

OFICINAS:
Rda. S. Pàule, 24
Teléfono 11500
BARCELONA

FABRICA Y ALMACÉN:
C/ de la Font, 10
Teléfono 11500
BARCELONA



Construcciones Metálicas

Placas, pilares y cerchas de todo sistema para coberturas. Diseños para tubos y todo tipo de construcciones metálicas. Instalación de fornos para placas hasta 10 toneladas.

TORRAS

HERRERIA Y CONSTRUCCIONES, S. A.

OFICINAS:
Rda. S. Pàule, 24
Teléfono 11500
BARCELONA

FABRICA Y ALMACÉN:
C/ de la Font, 10
Teléfono 11500
BARCELONA

LABORATORIO DE ACERO (CERTIFICADO) Y PRUEBA DE ENDURECIMIENTO DE ACERO (CERTIFICADO)

CONSTRUCCIONES METALICAS

Placas, pilares y cerchas de todo sistema para coberturas. Diseños para tubos y todo tipo de construcciones metálicas. Instalación de fornos para placas hasta 10 toneladas.

L'estructura metàlica d'acer laminat s'emmarca en la voluntat del GATCPAC per la utilització d'elements repetitius de producció industrialitzada, que es creen fora de l'obra i s'acobben a l'obra.

A la memòria del projecte de 1933 es justifica la utilització de l'estructura metàlica d'acer per quatre motius. S'adapta l'acer laminat per la rapidesa de construcció, per l'aprofitament de l'espai que permet aquest tipus d'estructura, per la facilitat per a posteriors transformacions, ampliacions i adaptacions, així com, un menor cost preposterior en relació al formigó armat, segons els preus dels materials en el moment de construcció del DCAT.

Com s'explica en la memòria del projecte, s'utilitzaran cargols per a la unió dels perfils de l'estructura, a excepció de les parts de l'estructura que queden vistes, que aniran soldades. A la casa del porter, l'estructura vista també anirà unida amb cargols. La casa Torres Heredia y Construcciones, S.A., popularment coneguda com "Can Torres dels Ferrs" serà encarregada del subministrament dels perfils en la construcció del DCAT.

DCAT: el constructor i contractista

J. MASANA

CONSTRUCCIONES DE OBRA
CONTRATISTA

EN CEMENTO
A R A D O

15 AÑOS DE
PRÁCTICAS
SOLUCIONES
PARA LOS CASOS
MAS DIFÍCILES

J. MASANA
CONSTRUCCIONES DE OBRA
CONTRATISTA

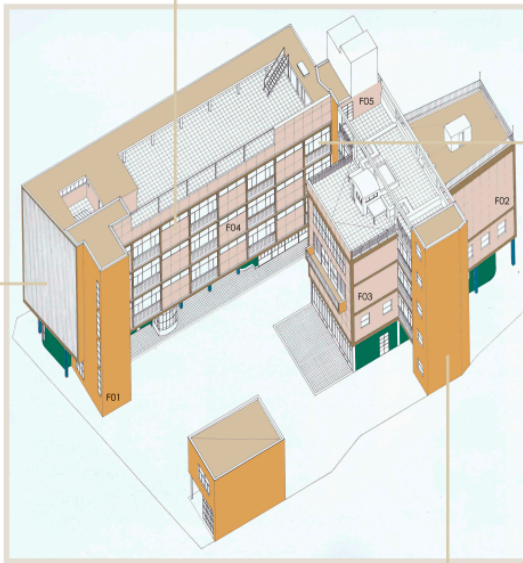
EN CEMENTO
A R A D O

15 AÑOS DE
PRÁCTICAS
SOLUCIONES
PARA LOS CASOS
MAS DIFÍCILES

El 14 de juliol de 1933 el president de la Generalitat, Francesc Macià, l'arquitecte Josep Lluís Sert i el constructor, J. Masana, així com, altres autoritats de l'època visitaren els locals del comerç Torres i Amat que havien estat de família Casa de la Caritat on s'ubicaria l'actuel DCAT. La visita es realitzà envoltada de protestes protagonitzades pels veïns del comerç Torres i Amat i del carrer Jaçaquín Costa, ja que, consideraven que la ubicació no era la més adequada perquè podria ser un focus de contagi de la malaltia per als veïns de la zona. La Generalitat decidí el juny del 1935 rescindir del contracte amb l'empresa contractista que havia guanyat el concurs, Materols i Obres S.A., degut a les irregularitats en les certificacions realitzades. A finals de juny del mateix any es reprenen les obres a través de l'empresa Fomento de Obres y Construcciones. En aquest moment les obres seran dirigides pels arquitectes Sert i Torres.

DCAT: prefabricats de pedra artificial, plaques prefabricades a les façanes

Els elements prefabricats de pedra artificial és un material pioner en la construcció de l'època que s'utilitza en la construcció del DCAT. La estandarització, la producció en sèrie i la normalització seran reivindicats pel grup, així com, seran elements fonamentals en les obres del GATCPAC. En el disseny dels prefabricats en els aplcats de les façanes de geometria gairebé quadrada determinen la modulació de les finestres.



DCAT: fibrociment: envà pluvial i baixants

URALITA

MATERIALES DE CEMENTO Y AMIANTO PARA LA CONSTRUCCION

FABRICA: Paseo de San Sabas, 17 - Teléfono 11500

ALMACÉN: Paseo de San Sabas, 10 - Teléfono 11500



La façana del passatge Sant Bernat, va ser concebuda com una paret mitgera, ja que, podia ser una possible continuïtat o ampliació de l'edifici.

Té un tractament diferent de la resta de façanes acabades amb plaques prefabricades. Serà una paret de toixana amb maons formant una retícula de pilastres, acabada amb planxes exteriors de fibrociment (uralita) i deixant una cambra d'aire interior.

A la paret mitgera queda embeguda una biga en diagonal estabilitzadora, que va de la planta primera a la planta tercera.

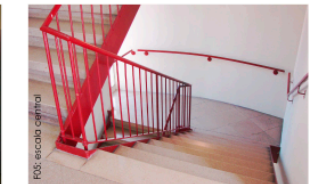
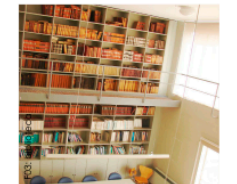
Les planxes de fibrociment evacuen l'aigua per geometria disposant-se amb solapaments verticals i horitzontals. Els ancoratges aprofiten la retícula de maons per relacionar les planxes amb el mur i configurar la pell exterior de fentó pluvial.

DCAT: forjats: entrebigats

Els forjats són de biguetes de ferro amb entrebigat de dues voltes de maó, una solució habitual per l'època. L'entrebigat, anomenat revoltó català, estava format per dos gruixos de maó (rajola ceràmica foradada), col·locats amb pasta de guix i recolzats sobre l'altra falda de les biguetes. Els primers dels gruixos, anomenat sentit, es realitzava amb guix o bé amb ciment ràpid i el segon gruix, anomenat doblat, amb morter de ciment lent. Després es recollia amb formigó de ciment lent. Finalment s'obtenia l'enrasat amb una capa de compressió de morter de ciment lent barrejat amb grava de petit diàmetre. Els forjats s'acobren per la seva part inferior per un fons totse de rajoles que amagava les dales de les biguetes amb juntes perpendicular a la direcció d'aquestes i subjectes a els mitjancants cius també de rajola.

DCAT: prefabricats, graons d'escala

Els graons de les escales de l'edifici són elements prefabricats de pedra artificial (de formigó armat). L'estructura de l'escala és de perfilada metàl·lica sobre on es recolzen els graons prefabricats.



DCAT: impermeabilització de la coberta



La coberta deslita a la Memòria del Projecte correspon a una coberta tradicional "a la catalana", amb soleres i envanets de sostre de rajola foradada cada 50 cm i cambra d'aire sota del paviment. Els pendents d'aquest tipus de cobertes són del 8% no adequats per la funció que havia estat pensada, solàrium.

Per disminuir els pendents s'hauria col·locat una tela impermeabilitzadora. Així doncs, la coberta està preparada per ser un espai més de recídic, com a coberta transitable, ocupada pels pacients per el tractament d'hieloteràpia.

La coberta està realitzada sobre un forjat idèntic a la resta de plantes.

DCAT: vidre i maó de vidre



L'acció de llum solar era considerada essencial pel tractament de la malaltia de la tuberculosis a la dècada dels anys 30. Així es planteja el DCAT amb nombroses superfícies transparents o translúcides. S'utilitza el maó de vidre o bloc de vidre, en l'època un element innovador, tant en tancaments verticals, en façanes, com en formació de forjats horitzontals.



Grup d'Arquitectes i Tècnics Catalans del Progrés de l'Arquitectura Contemporània:

Van ser els impulsors de l'avantguarda artística dels anys trenta, seguint els principis desenvolupats per la Bauhaus, el racionalisme de Le Corbusier i els plantejaments de l'arquitectura moderna europea i nord-americana. El grup català des del principi té contactes amb arquitectes espanyols que comparteixen l'anys renovador. El grup neix d'unies reunions que mantenen Sàrl Illesca i Josep Lluís Sert amb Fàbregues, R. Churruga i G. Rodríguez Arias. Els dos primers, no més ocupats a la carrera d'arquitectura, van iniciar tot un mètode edifici on treballaven els altres tres, el que va fer possible que mantinguessin estrets contactes. De les reunions van anar sorgint el propòsit de crear un grup d'activitat que exercís un paper renovador dins el panorama arquitectònic del país. Posteriorment s'afegirien altres socis destacats com: J. Torres i Clavé, C. Alzamora, Francesc Perales, Pere Armengou, J.B. Subirana, Ribas Seva, González Espluga i Bonet Castellà.

Després de donar-se a conèixer el 1929 en una exposició a les Galeries Fayons, van col·laborar a l'exposició d'arquitectura i pintura contemporània que es va celebrar al Palau Isidre de 1930. I finalment es va celebrar a Zaragoza una reunió de la qual va sortir el GATEPAC, la generalització d'Espanya del moviment català que a partir d'aleshores va adoptar el nom de GATCPAC.

La finalitat del grup tal com indiquen en l'article segon del seu estatut seria: 1. Reunir els arquitectes, enginyers i tècnics i tots els industrials del ram de la construcció per a formar i divulgar l'arquitectura contemporània i les indústries que amb ella es relacionen.

2. Estar en contacte amb la resta de les agrupacions espanyoles i internacionals pel bon desenvolupament d'aquesta idea a Espanya i a l'estranger.

El grup català era el que més influència va tenir sobre el panorama cultural a través de la publicació de la revista AC (Documents d'Activitat Contemporània).

La revista s'encarrega de difondre les propostes i les activitats realitzades conjuntament pel grup, inclicant en la reestructuració urbana i la transformació del concepte de l'habitatge, així com activitats artístiques, disseny de mobles, pintura i cinema.

La vida del GATCPAC coincideix amb el període de democràcia de la Segona República entre 1929 i 1936. Van realitzar una ampla i coherent producció, col·laborant amb importants apartats en el debat arquitectònic i urbanístic. La seva activitat va ser atorgada gràcies a l'ambient cultural del moment.

L'obra del GATCPAC va estar molt lligada a la personalitat de Le Corbusier, fins al punt que el 1933 van col·laborar en la confecció del Pla Macià, un esquema de reordenació urbana de Barcelona. Els arquitectes del GATCPAC, que acabaria dissolent-se en el Sindicat d'Arquitectes de Catalunya, seran portaveus dels canvis produïts per la revolució popular en tots els possibles fóruns internacionals.

Dispensari antituberculós:

El dispensari va ser des del primer moment un dels models més significatius del racionalisme a Catalunya i un dels més compromesos, per tema i plantejament, juntament amb la Casa Bloc i el Pla Macià.

Es presenta com un manifest a favor de l'arquitectura moderna, la seva construcció anuncia gairebé propagandísticament, el seguiment integral dels postulats internacionalistes.

Arquitectes autors: Els arquitectes membres del GATCPAC Josep Lluís Sert, J. B. Subirana i Josep Torres i Clavé s'encarreguen del projecte del dispensari, encara que en el material gràfic presentat a l'ajuntament només el firmen Torres i Clavé i Subirana.

Situació i entorn urbanístic: L'edifici està situat en ple centre històric de Barcelona, al districte de la Ciutat Vella al carrer Torres Amat núm. 8 i 10 amb cantonada amb el Passatge de Sant Bernat, per on s'accedeix.

El dispensari és un dels escassos exemples d'arquitectura moderna edificada al centre històric. L'edifici trenca amb el teixit preexistent. El complex està dispost de forma molt arbitrària respecte al context urbanístic: els volums més rellevants tenen una orientació paral·lela al carrer Torres i Amat, així, l'obri un pati interior dirigit al carrer Sant Bernat, orientat al sud on està l'entrada principal i en un extrem l'habitatge del porter.

Finançament: El 1934 el Departament de Sanitat i Assistència Social de la Generalitat, dins la seva política de socialització hospitalària, encaregia la construcció del dispensari en uns terrenys cedits per la Casa de la Caritat.

Objectiu funcional i social: El GATCPAC ja s'havia preocupat amb anterioritat per les conseqüències de la ramplament i de la falta d'higiene, van publicar un article a la revista AC en el segon trimestre de 1932. En ell es proposava: "Construir amb tota urgència sanitaris de tipus popular, per fer de que les famílies procedents de les habitacions que han de destruir-se, siguin sotmesos a un examen mèdic, després del qual, els infectiosos seran traslladats a sanitaris especials i aïllats en habitacions solides i higièniques, els pocs que pugin considerar-se encara sanos".

En l'últim número de la revista AC, al juny de 1937, el GATCPAC denuncia el terrible estat del districte de Barcelona Vella, descrita els habitatges insalubres, l'ambada de la gent del camp, la superpoblació (aglomeració de varies famílies en un pis) i com a conseqüència la mortaldat. En un to casi propagandístic llegim: "cal treballar per la formació immediata d'una generació física i mentalment sana en un ambient d'aire, sol, llum i optimisme".

El perfil d'infecció podria propagar-se a la resta de la ciutat per tot "s'ha d'extirpar totalment el focus d'infecció". Des de la mentalitat racionalista el problema no és estètic, és un problema de sanejament, la prioritat és clara. El dispensari antituberculós havia de ser situat estratègicament al Districte V.

Reflexions:

Cal considerar que el temps que va viure el GATCPAC va ser extraordinàriament dramàtic, dos concepcions de vida xocaven violentament: el triomf de la revolució soviètica i el creixement del feixisme. Els van actuar com es feia en aquella època defensant les seves idees ofensivament.

La Guerra Civil va acabar amb aquest grup, no només amb la seva idea del "progrés de l'arquitectura contemporània", sinó també amb el model de societat en que els havien somiat i comença una llarga època gris. El GATCPAC va fer política per l'arquitectura. La intencionalitat social a través de la seva obra és ben manifesta, es vol construir habitatges dignes per treballadors amb tot tipus d'equipaments i comoditats perquè "amb formant el individu" i el individu, un treballador, és la base de la societat. En temps d'epidèmia cal construir un dispensari just on és el focus, on està matant a la població més pobre, que no pot ser abandonada a la seva sort.

Un racionalista planteja situacions i aporta solucions a la recerca del progrés de la societat. Això es pot veure en el emblemàtic número 25 de la revista AC. El país vivia la Guerra Civil i la situació era convulsa i el grup ho devia viure d'una manera espantada, perquè sabem que es ven part de la República, s'havien amagats a ella. Però en la revista no trobem eixos arguments explícits, tan sols el segal antifeixista de Joan Miró encarregat per la Comissaria de Propaganda. El que sí observem són contundents i racional arguments per justificar solucions urbanístiques i arquitectòniques socialment compromeses.

El GATCPAC demostra la seva ideologia amb fets, en el camp de l'educació, de la sanitat i també de l'habitatge, no es limita a la part arquitectònica, sinó, també dissenya mobiliari escolar i treballa en tot el que fora millorar les condicions de la societat.

Amb tot, l'obra ens deixa la voluntat de fer un món millor, més just, on els habitatges dignes foren també a l'abast dels treballadors i a banda com el Raval gaudirien de les millors condicions sanitàries.

anàlisi arquitectura construcció estructura instal·lacions

districteV_barcelona

ampliació CAP Il·lus sayé el gatcpac; materials i elements del dispensari antituberculós

04

// etsav / ptc / gener 2013

tutors: barbara noguerol i xavier perxas

elisabet molist lópez