

CONNECTIVITAT

continuïtat

demanda social

BLOC FRED

ESPONJAMENT

IMPERMEABILITAT

EL BARRI DE LES ADOBERIES DE VIC
 [REORDENACIÓ DEL POUM] NATÀLIA PARÉS SERRA PFC- ETSAV tardor 2012/2013
 Tribunal 4 Antonio Font, Ramon Sastre, Xavier Vancells i Carles Llop Tutor/ vocal_ Manel González
 [anàlisi] [poum] [proposta] [desenvolupament]
 L1 L2 L3 L4 L5 L6 L7 L8 L9 L10 L11 L12 L13 L14 L15 L16 L17 L18 L19 L20 L21 L22 L23 L24 L25 L26

PROPOSTA / CONCLUSIONS DE L'ANÀLISIS

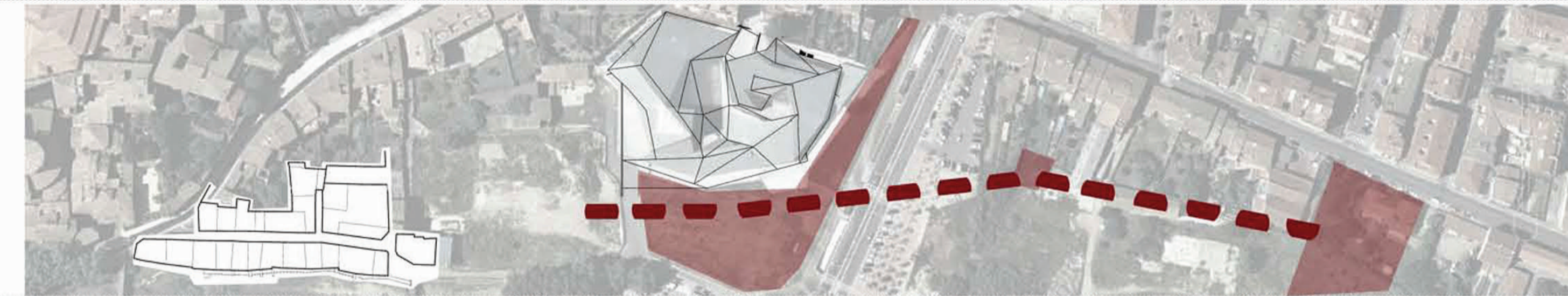
1. CONNECTIVITAT entre Equipaments

La disposició dels equipaments més propers a l'àmbit d'estudi condiciona a l'hora de prendre decisions sobre el nou planejament d'aquest. Al sud del Centre Històric de la ciutat i just al sector esquerre de les Adoberies es situen els equipaments religiosos i culturals més importants de Vic: la Catedral, el Claustre, el Museu Episcopal i el Temple Romà. Per altra banda, trobem al sector dret de l'àmbit d'estudi i fora del CH, el Complex Cultural L'Atlàntida, construït per Josep Llinàs i considerat el centre cultural més gran de la comarca. Les Adoberies, protegides com a BCIN i per tant considerades d'interès etnològic resten just al punt mig entre aquests equipaments. És per això, que considero el sector d'anàlisi com a zona d'oportunitat per a que es produeixi aquest enllaç.



2. CONTINUÏTAT dels Espais Verds

L'espai verd vinculat al Complex Cultural de L'Atlàntida està consolidat com a ELP (places i passeigs). Així com si que podem veure una continuïtat d'espais lliures públics a la part oriental d'aquest espai, no succeeix el mateix quan ens endinsem dins les Adoberies. Tenint en compte, la voluntat de la conclusió n° 1 de connectar dos elements importants de la ciutat i establint aquest espai com a nexa, considero important la projecció d'espais públics vinculats a possibles equipaments dins del sector de les Adoberies com a element de revitalització del barri.



3. ESPONJAMENT- Creixament

La llera del riu Mèder pel seu pas per l'antic barri de les Clotes, perd tot el tractament que reb el parc en un dels trams anteriors on la riba es converteix en un parc longitudinal. Antigament es tractava com a "abocador" de les petites indústries situades al barri (no tansols de les Adoberies). És per això que aquest sector, amb el pas dels anys, ha anat quedant desurbanitzat (buit urbà). Tenint en compte els diferents estudis que he aportat al llarg de l'anàlisi anterior, trec la conclusió que per falta de grans espais que serveixin a la ciutat d'espais lliures públics, la llera del riu, gràcies a la seva situació pròxima al centre, es converteix en un espai oportunitat per tal de cobrir aquestes necessitats demandades pels ciutadans de Vic.



4. ADEQUACIÓ D'USOS- Resposta Arquitectònica d'una demanda social

Tenint en compte que la franja d'edat que consta d'un major nombre de ciutadans de la ciutat de Vic és dels 15-35 anys, i havent consultat diferents estudis sobre les necessitats de la ciutat per a aquesta generació, arribo a la conclusió que la ciutat necessita d'espais públics docents (biblioteca) i de sociabilització (parcs, zones esportives, ateneus, casals de joves...). Per altra banda, i havent realitzat un petit estudi sobre l'habitatge amb dades estadístiques extretes d'IDESCAT fent referència als anys 1991 i 2011, conclog que actualment Vic té poca necessitat d'habitatge tot i que si una gran falta d'habitatge protegit per a joves entre 22-30 anys i habitatge de lloguer de mínima superfície útil per a respondre a les necessitats de sectors familiars especials (monoparentals, 1 persona sense núcli, 2 persones sense núcli, parella sense fills o 1 persona vidua).

Per tot això, prenc determinades decisions referent a l'adequació dels usos dins del sector, establint un percentatge raonable de privat i públic segons les necessitats citades anteriorment.

Habitatges construïts de nova planta Vic. any 2011

Habitatges iniciats amb protecció oficial	Habitatges iniciats	Habitatges acabats amb protecció oficial	Cèdules habitabilitat (primera ocupació)	Habitatges acabats
0	88	0	210	176

Font: Departament de Territori i Sostenibilitat. Secretaria d'Habitatge i Millora Urbana.

Any	Fins a 29 m ²	de 30 a 39 m ²	de 40 a 49 m ²	de 50 a 59 m ²	de 60 a 69 m ²	de 70 a 79 m ²	de 80 a 89 m ²	de 90 a 99 m ²	de 100 a 109 m ²
2001	19	25	139	482	1.201	1.606	1.763	2.323	1.351
1991	16	26	73	191	1.054	1.303	1.615	1.707	1.090

Font: 1991: Idescat. Cens d'habitatges. 2001: Idescat. a partir del Cens de població i habitatges de l'INE.

Any	de 110 a 119 m ²	de 120 a 129 m ²	de 130 a 139 m ²	de 140 a 149 m ²	de 150 a 179 m ²	de 180 a 209 m ²	més de 209 m ²	Total
2001	589	693	257	172	458	252	126	11.456
1991	502	496	205	164	292	199	121	9.054

Font: 1991: Idescat. Cens d'habitatges. 2001: Idescat. a partir del Cens de població i habitatges de l'INE.

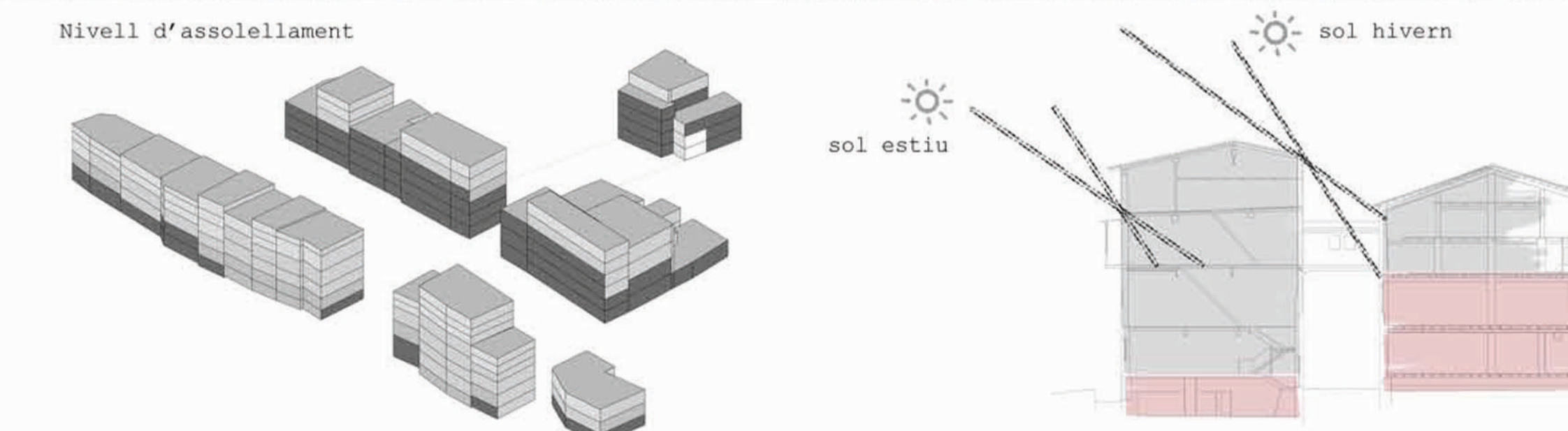
	2h	4h	6h	8h	10h	12h	14h	16h	18h	20h	22h	24h
Ambit privat												
Ambit semiprivat												
Ambit públic												

Si ocupessim el barri amb els usos que proposa el POUM com a usos preferents, com són: l'habitatge o tallers, es produeix un gran buit ocupacional a la franja horària entre les 10 i les 18 hores. **NECESSITAT D'USOS QUE REVITALITZIN EL BARRI**

5. Millora de les Condicions Climàtiques

Les propietats que ressten existents del conjunt de les Adoberies es distribueixen en dues "barres" d'edificacions d'alçades variables. Tenint en compte que el carrer que separa aquestes dues barres consta d'una amplada d'aproximadament 4,5 metres i d'una alçada mínima dels edificis de PB+ 3, és a dir, d'uns 12-13 metres. Tal i com podem observar a la secció, aquesta mínima separació entre una barra i l'altra ens desafavoreix la barra que queda a l'interior generant-li un baix nivell d'assolellament, poca ventilació natural i cap vistes.

- Façana captació solar baixa
- Façana captació solar mitja
- Façana captació solar alta



6. IMPERMEABILITAT enfront les Avingudes del riu Mèder

L'any 1962 es van produir els aiguats més forts que hi ha hagut a la ciutat de Vic fins ara. Aquest fet va produir fortes destroces a les indústries de la pell, aquella època actives i un posterior condicionament de comportes metàl·liques a les obertures de la planta soterrani. És per això que si tenim la voluntat de recuperar el sector hem de tenir present alguna solució impermeable pels edificis ja consolidats i també pel seu espai públic vinculat.



alçat longitudinal_ façana riu Mèder

Limit mig d'innundabilitat causat per les avingudes del riu Mèder amb un període comprès cada 500 anys.

