

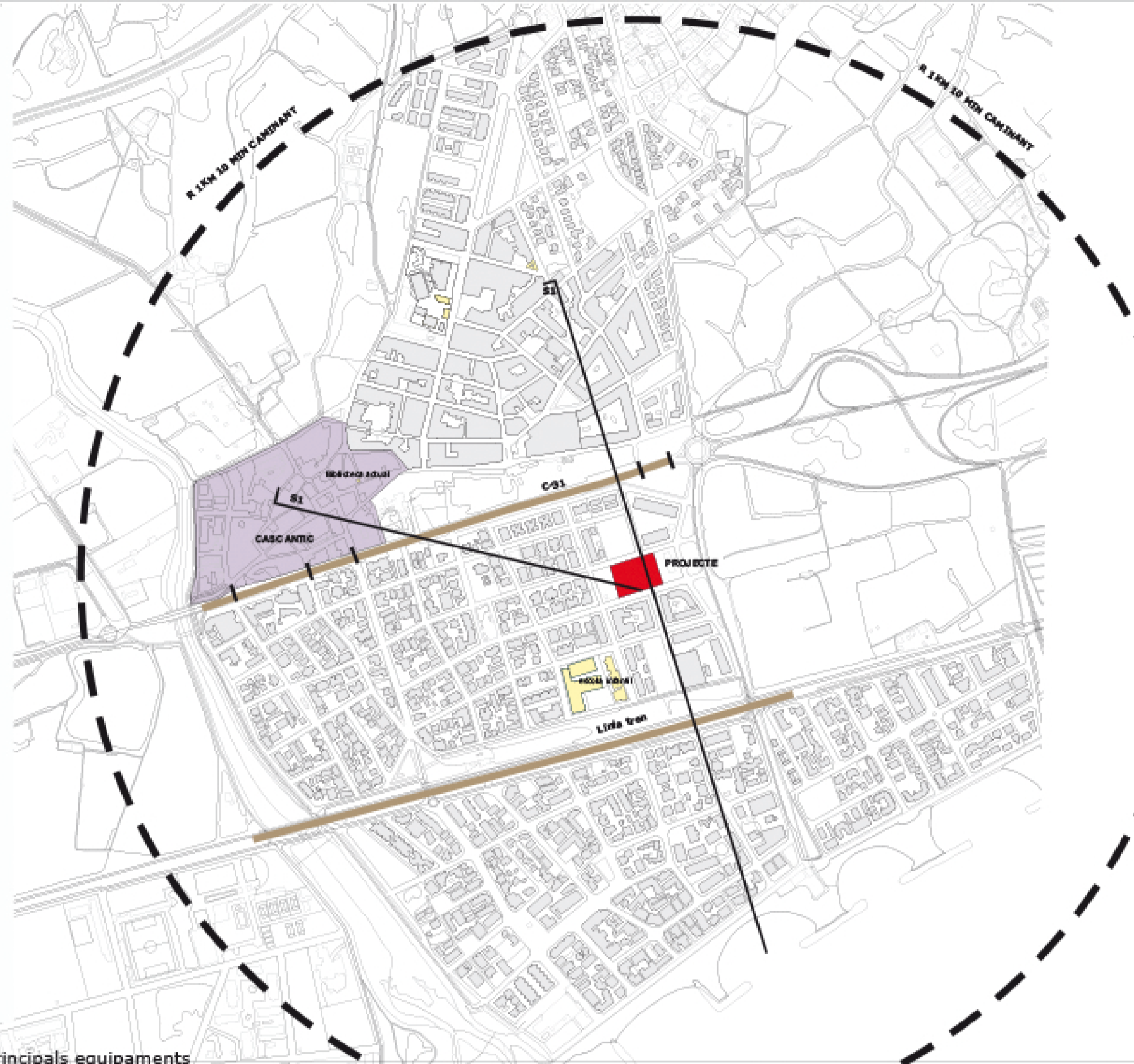
DESCRIPCIÓ URBANÍSTICA DE CUBELLES
 Província de Barcelona
 Població: 14.293 hab
 Superfície: 13,5 km²

La ciutat està atravesada per dues grans infraestructures que comuniquen les ciutats costeres: la comarcal C-31 i la línia Ferris. Aquestes divideixen Cubelles en tres grans espais.

Al nord de la C-31 hi conviuen el centre històric amb el nucli urbà més compacte (on es troba la petita biblioteca actual) que es troba amb una urbanització de residència unifamiliar aïllada. Entre la C-31 i la via del tren (on es troba la parcel·la del projecte), i a sota de la via del tren hi ha dues eixamples d'edificació plurifamiliar aïllada.

La parcel·la de la biblioteca està a menys de 10 minuts a peu de la majoria de la ciutat (radi 1 km) i les seccions mostren que el relleu de tota la ciutat és relativament pla.

La major part de la població es concentra al centre urbà i els passos a través de la comarcal són puntuals i també es concentren al centre urbà. Això fa pensar que la major part dels usuaris accediran a la biblioteca pel cantó oest. L'anàlisi dels equipaments, no obstant, afegeix que degut a la proximitat d'una escola infantil que se situa al sud del projecte, també es podrà tenir influència d'usuaris pel cantó sud-oest. Les seccions de la ciutat revelen que, com és habitual, la densitat en el territori és relativament baixa, per tant, la necessitat d'espai públic lliure no és tan greu com la del propi equipament en sí (es podria dir que seria l'única biblioteca pública de la ciutat, degut a les reduïdes dimensions de l'actual)



Situació dels principals equipaments

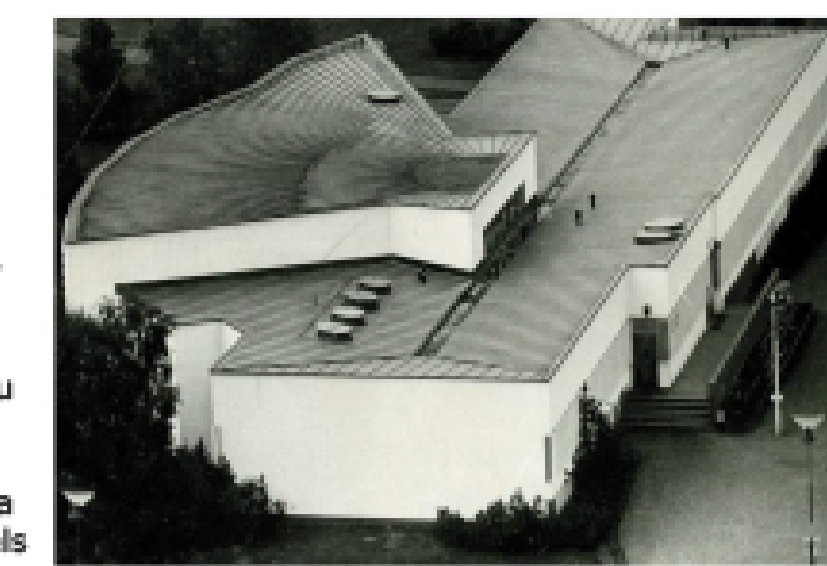
CONCEPTE DE FORMA

la forma de combinació d'un element dinàmic en forma de ventall amb un element molt més formal ha estat aplicat diverses vegades en l'història de l'arquitectura.

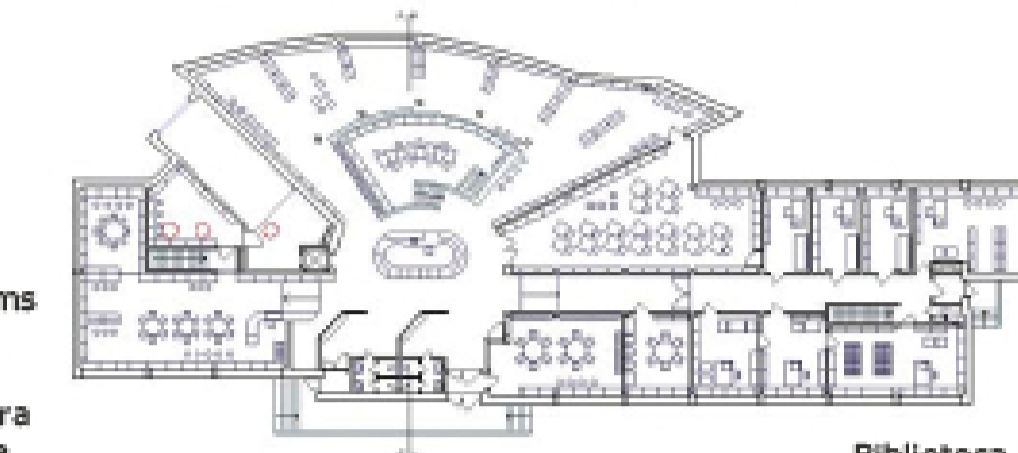
A les biblioteques de Seinäjoki i Rovaniemi, d'Alvar Aalto les combinen, encara que amb un sentit diferent respecte la biblioteca municipal de cubelles. Les biblioteques estan més tancades al seu entorn i els vanos formen part d'un sol espai que s'obre davant del visitant. No obstant amb la biblioteca de Rovaniemi es comença a percebre una certa evolució incorporant zones de servei entre els encontres dels vanos i enfatitzant les seves geometries.

Artigues i Sanabria en canvi projecten la biblioteca municipal de Viladecans amb formes similars, però conceptes molt diferents. Si bé coexisteixen els elements dinàmics (petits cossos) i element més formal, comencen a distingir la voluntat de separació dels espais amb la volumetria. Els volums dinàmics, en aquest cas generen una rotació de la biblioteca per envolta el parc existent per això els seus fronts són opacs i una gran finestra lateral mira cap al parc fent una doble façana. La que mira a la ciutat recta i austera i la que mira al parc molt més orgànica.

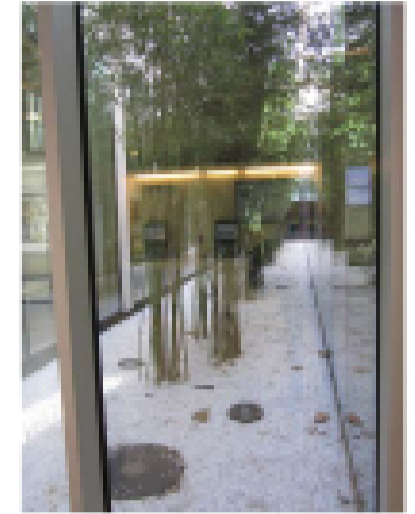
El projecte de la biblioteca de Cubelles intenta incorporar una mica dels dos conceptes de biblioteca anteriors. L'idea és que la biblioteca s'enfronta a dos fronts. L'esquena del dipòsit de la policia i una massa vegetal amb la potencialitat de convertir-se en un parc per la gent de l'entorn. S'ha de tenir en compte que l'anàlisi urbanístic revela que la majoria dels possibles visitants accediran a la biblioteca pel cantó oest de la parcel·la i pel carrer de la banda sud. La forma de la biblioteca distingeix els dos espais. D'una banda el fons general cos més elevat i formal que s'enganxa al dipòsit de la comissaria, donant-li l'esquena, amb un caràcter de recolliment, amb el vidre orientat a nord, no per mirar, sinó per rebre la llum més bona per a la lectura, la llum indirecta (Aalto). Per altra banda si seguim llavors la rotació d'aquest primer cos trobem els volums més oberts i dinàmics. Aquest tenen sobretot dos funcions formals: Obrir-se cap a l'espai del parc i anar rotant (Sanabria), conduint el visitant des del parc cap a l'entrada principal.



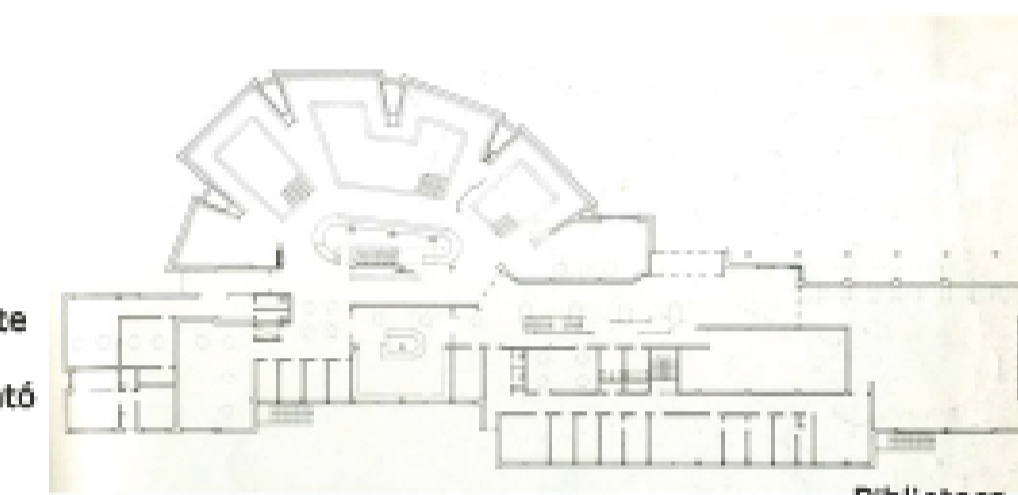
PATIS DE LLUM COM A ELEMENT DE SEPARACIÓ
 l'utilització de patis de llum com a element de transició es converteix en filosofia de projecte perquè permet l'entrada de llum natural regular dins de la biblioteca, a diferents sales al mateix temps. Estableix una relació joc de relació visual de la biblioteca entre les seves diferents peces a la vegada que permet una ventilació creuada per pati, molt útil a l'estiu amb el tipus de clima de cubelles. Exemples de biblioteques amb aquest tipus d'utilització de patis de llum serien la biblioteca de Rødovre d' Arne Jacobsen, la propia biblioteca de Viladecans (abans comentada) d'Artigues i Sanabria o la Biblioteca Camp de l'Arpa-Caterina Albert



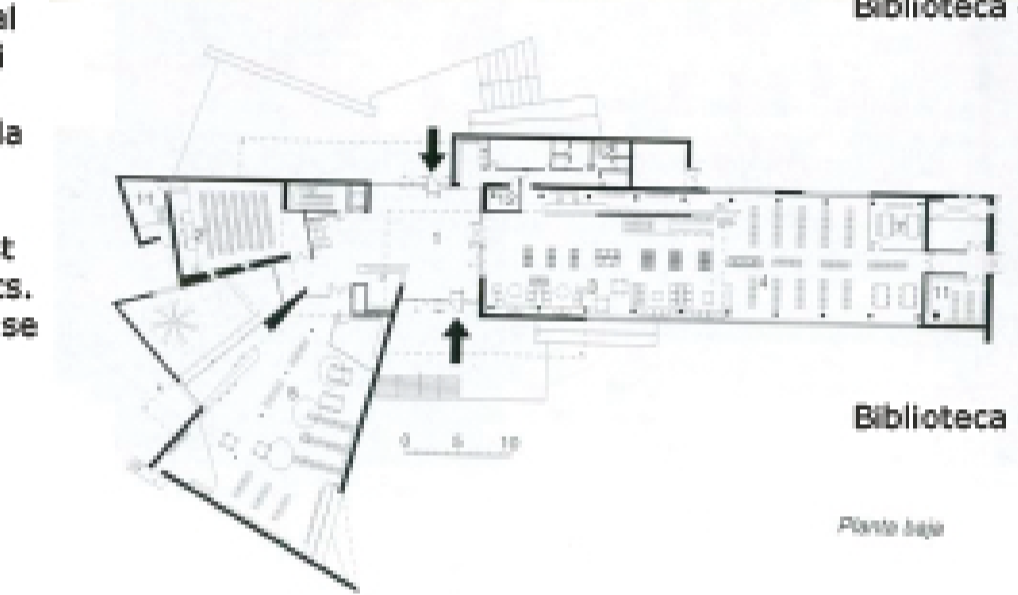
Biblioteca de Seinäjoki



Biblioteca Camp de l'Arpa-Caterina Albert

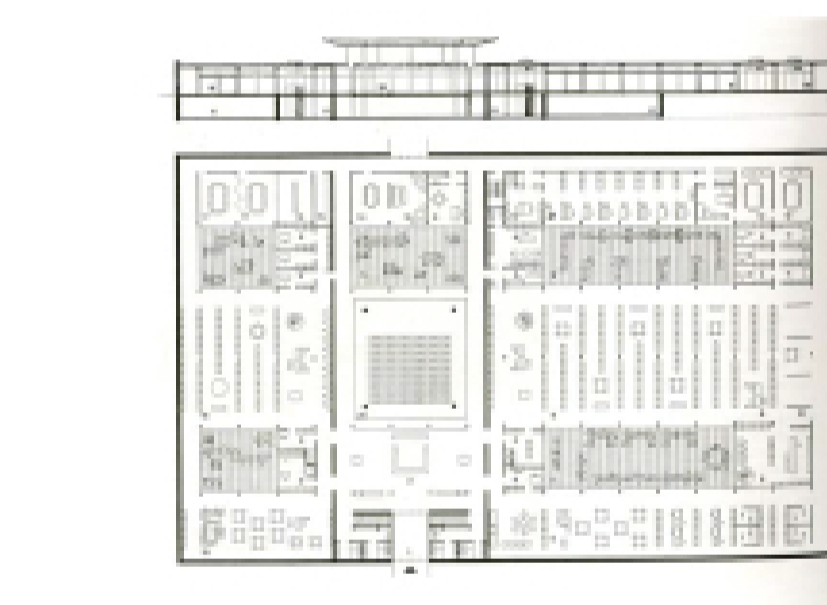


Biblioteca de Rovaniemi

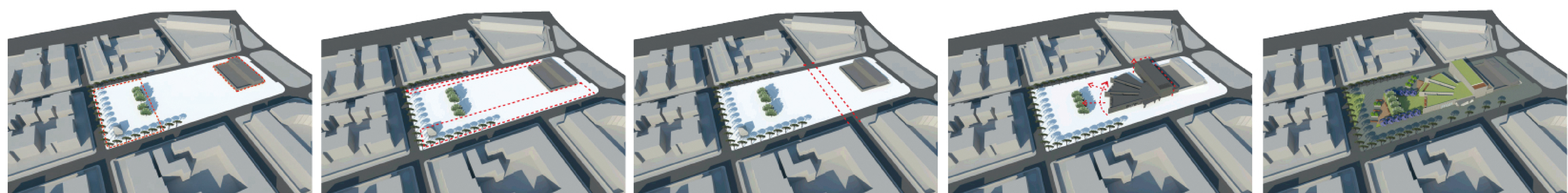
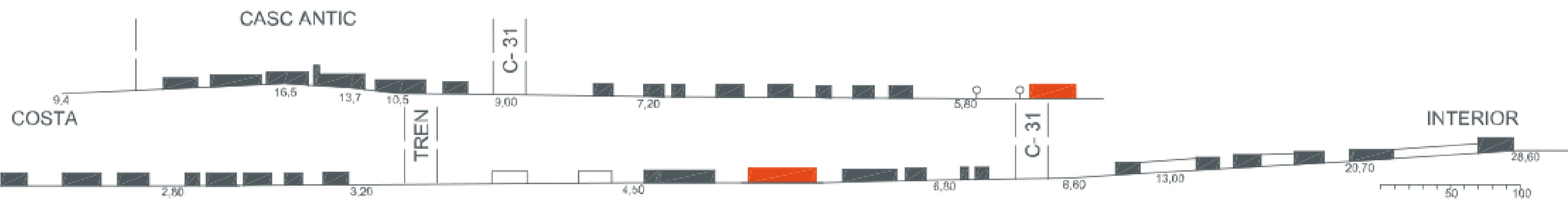


Biblioteca Municipal de Viladecans

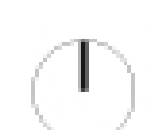
Planta baixa



Biblioteca Rødovre



EXISTÈNCIA DE DOS GRANS ELEMENTS QUE CONFORMEN L'ESPai. DIFERENT ALINEACIÓ I ORIENTACIÓ JERARQUITZEN L'ESPai LA PARCEL·LA INTERROMP A CONTINUITAT DEL CARRER DISTINCIÓ D'ESPais DINAMISME ENFRONT RECOLLIMENT. ALINEACIÓ JERARQUITZADA. CONTINUITAT FORMAL DEL CARRER COLONITZACIÓ DE L'ENTORN.



P. F. C.

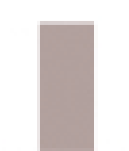
Biblioteca municipal a Cubelles



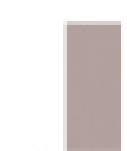
Concepte



Emplaçament



Projecte



Construcció



Estructura



Instal·lacions



Altres

ANÀLISIS I CONCEPTE

E 1:15.000

TRIBUNAL 3

Xavier Ribot Gener 2013