

tectònica.

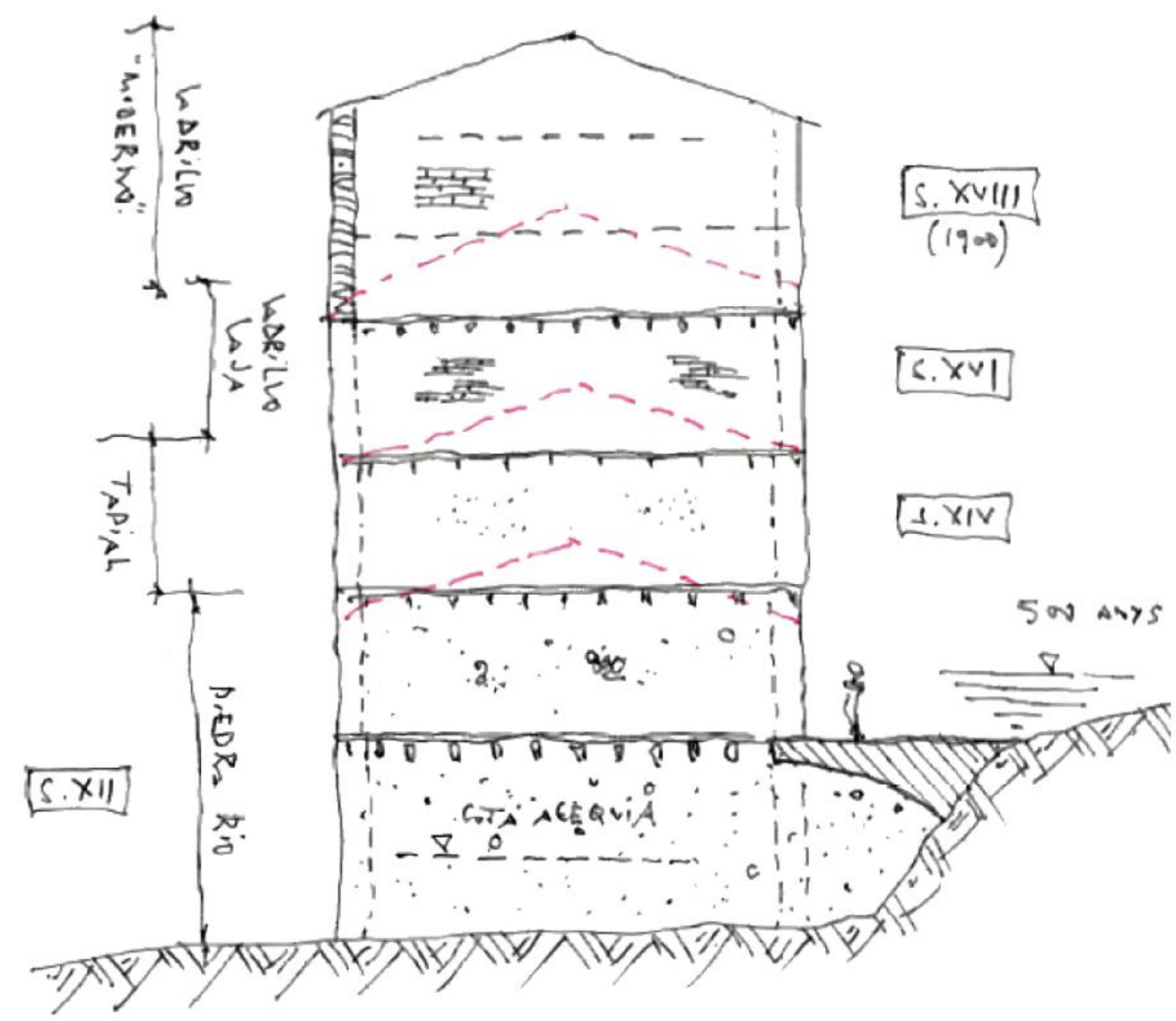
Anàlisi materials i tectònics

Des d'un punt de vista material, les adoberies històriques estan compostades per uns materials i textures que denoten el pas del temps. És aquest caràcter pintoresc i rústic que la fan tan especial: **colors foscos, elements degradats i desgastats, materials de construcció i tradició adobera.** Una material que evoca a una època passada quan les adoberies estaven en ple esplendor dins la indústria vigatana.

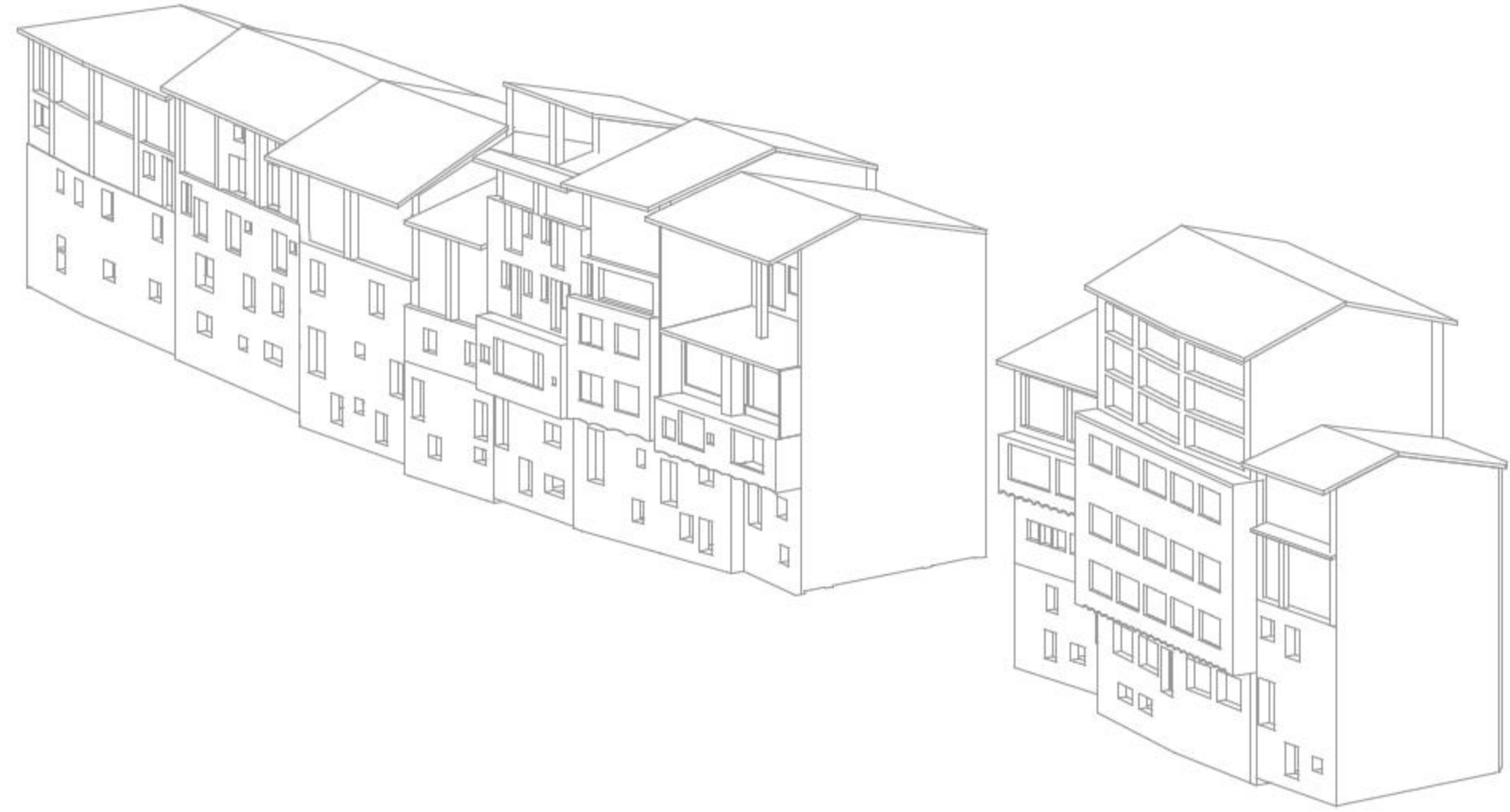
Desde el punt de vista tectònic es tracta d'un edifici pre-industrial. Les edificacions s'organitzen d'acord a un **esquema de desenvolupament vertical**: planta sotano, planta baixa, plantes intermitges i planta coberta totalment oberta, amb una estructura molt més lleugera. Així, el conjunt s'ordena d'acord amb una **seqüència de murs mitjaners**. Les adoberies estretes fins a 8m resolten els forjats recolzant-se directament sobre els murs laterals, mentre que a llums majors comencen a aparèixer pilastres.

Els **forjats** són majoritàriament unidireccionals, en generals formats per vigueta i entrevigat de fusta. En alguns casos es substitueix el tauler continu per rastrells, suportant doble tauler ceràmic, que configura també el paviment de la planta.

Les **cobertes** s'organitzen a dos aigües, i sempre mitjançant teula àrab. En general presenten viguetes en els dos sentits i tauler ceràmic continu, alhora que presenten també bastantes deficiències fruit de la degradació amb l'aparició de forats i goteres.



Esquema evolutiu de les adoberies



Axonometria estat actual

Axonometria constructiva. Materialitat

cobertes

cobertes a dos aigües mitjançant teula àrab

murs

primera seqüència de murs formats amb pedra de riu

segona seqüència de murs mitjaners formats amb murs de tapia

tercera i última seqüència de murs (als assecadors) formats amb mur de fàbrica de maó

forjats

forjats unidireccionals formats per viga i entrevigat de fusta

bigues de fusta de grans dimensions encastades a les mitgeres

forjats unidireccionals amb bigueta de formigó armat

forjats unidireccionals amb revoltó ceràmic

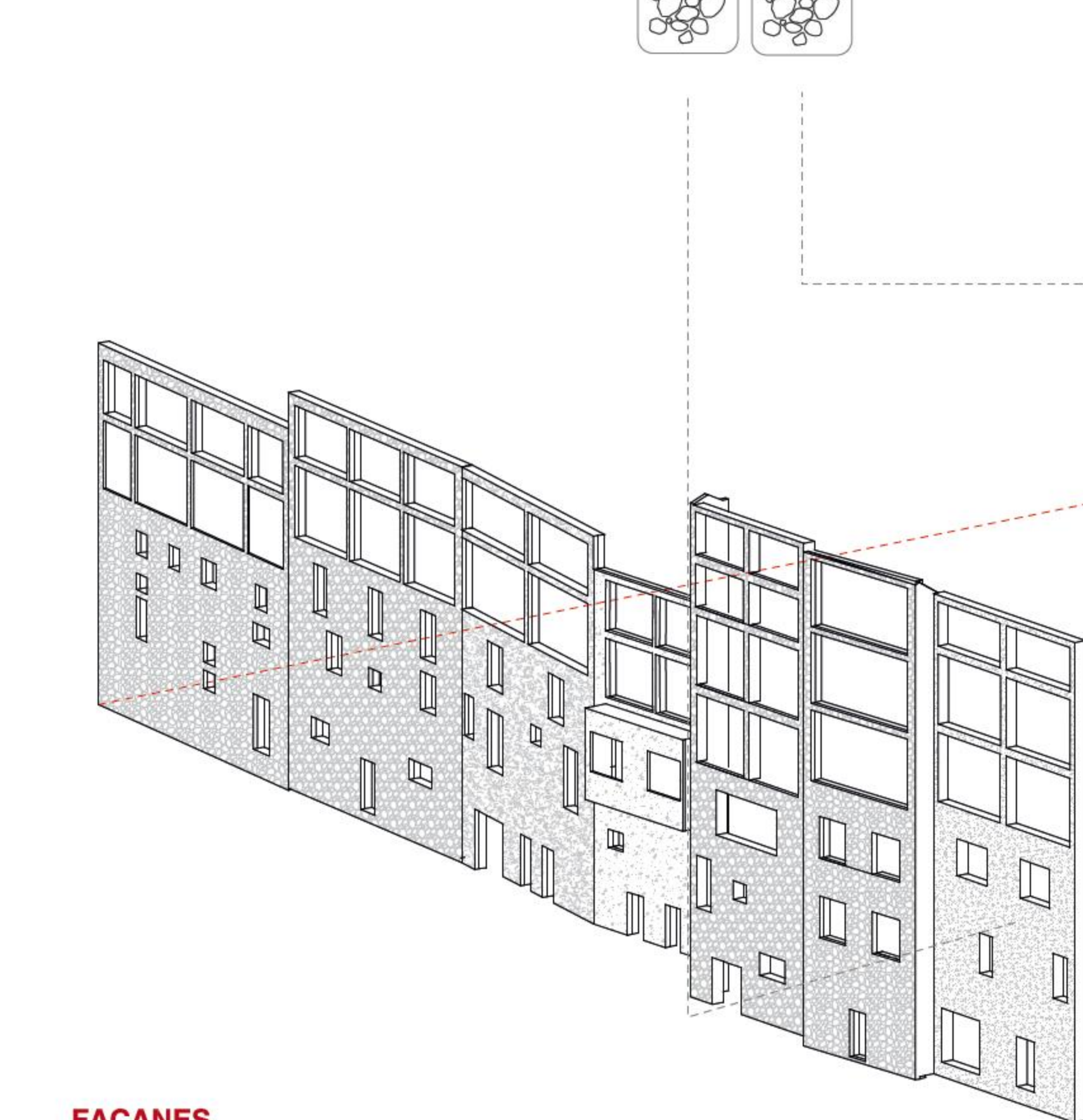
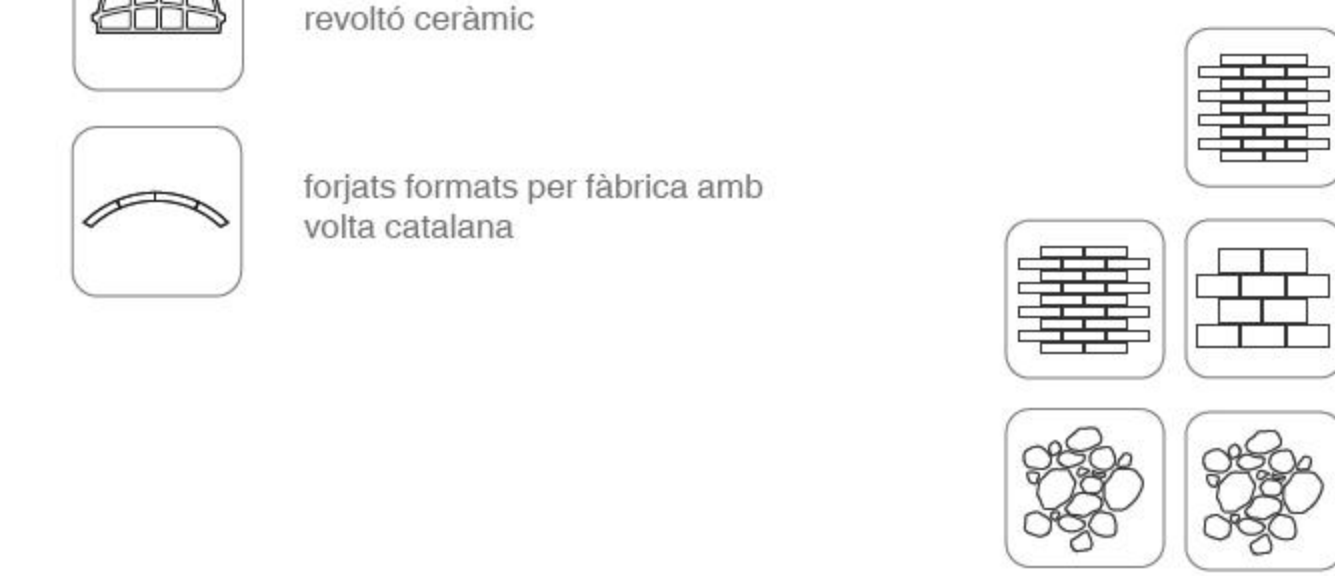
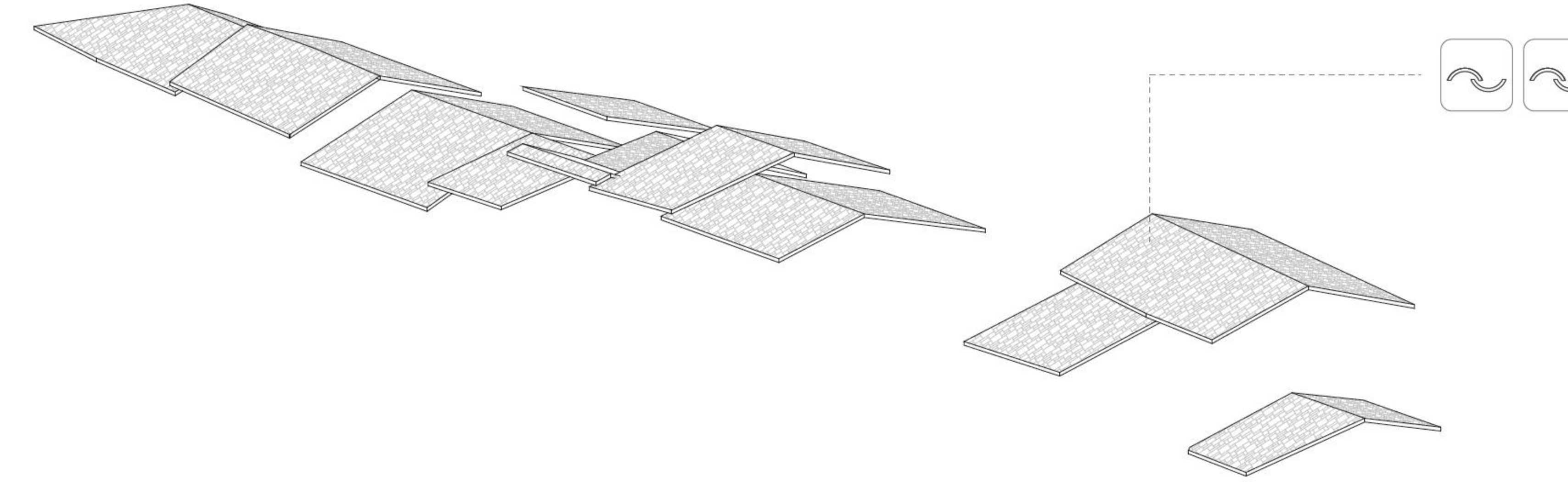
forjats formats per fàbrica amb volta catalana

COBERTES

cobertes a dos aigües

Les cobertes s'organitzen a dos aigües, i sempre mitjançant teula àrab. En general presenten viguetes en els dos sentits i tauler ceràmic continu, alhora que presenten també bastantes deficiències fruit de la degradació amb l'aparició de forats i goteres.

La geometria de soporte de las cubiertas es muy sencilla, no presentando en general estructuras trianguladas tipo 'encarrillada'



FAÇANES

façanes amb caràcter pintoresc

Precisament quan parlem de l'encant de les adoberies ens referim no només a la seva particular tipologia estructural sinó que també al caràcter de les seves façanes.

Es troben en un estat de conservació bastant degradat, però estan subjectes a ser rehabilitades. La dimensió del forat respon a una lògica interior, el projecte preten actual de tal manera que es conservi la foto actual de la façana de les adoberies.

MITGERES

seqüència de murs mitjaners

El conjunt de les adoberies està format per un seguit de murs mitjaners que decreixen en altura per acabar convertint-se en tabics o murs de poc espessor. el conjunt se ordena de acuerdo a una secuencia de muros medianeros. Las Adoberies 'estrechas', hasta los 8m, resuelvan los forjados apoyados directamente en los muros laterales, mientras que a partir de esta medida empujan a aparecer 'pilastras' de apoyo intermedias.

FORJATS

forjats Independents

Es diferents forjats que componen les adoberies responen a una lògica que fu forma gairebé desvinculada de les adoberies contigües.

Es forjats són majoritàriament unidireccionals, en generals formats per vigueta entrevigat de fusta. En alguns casos es substitueix el tauler continu per rastrells suportant doble tauler ceràmic, que configura també el paviment de la planta.

Imatges de de la tectònica i materialitat de les adoberies

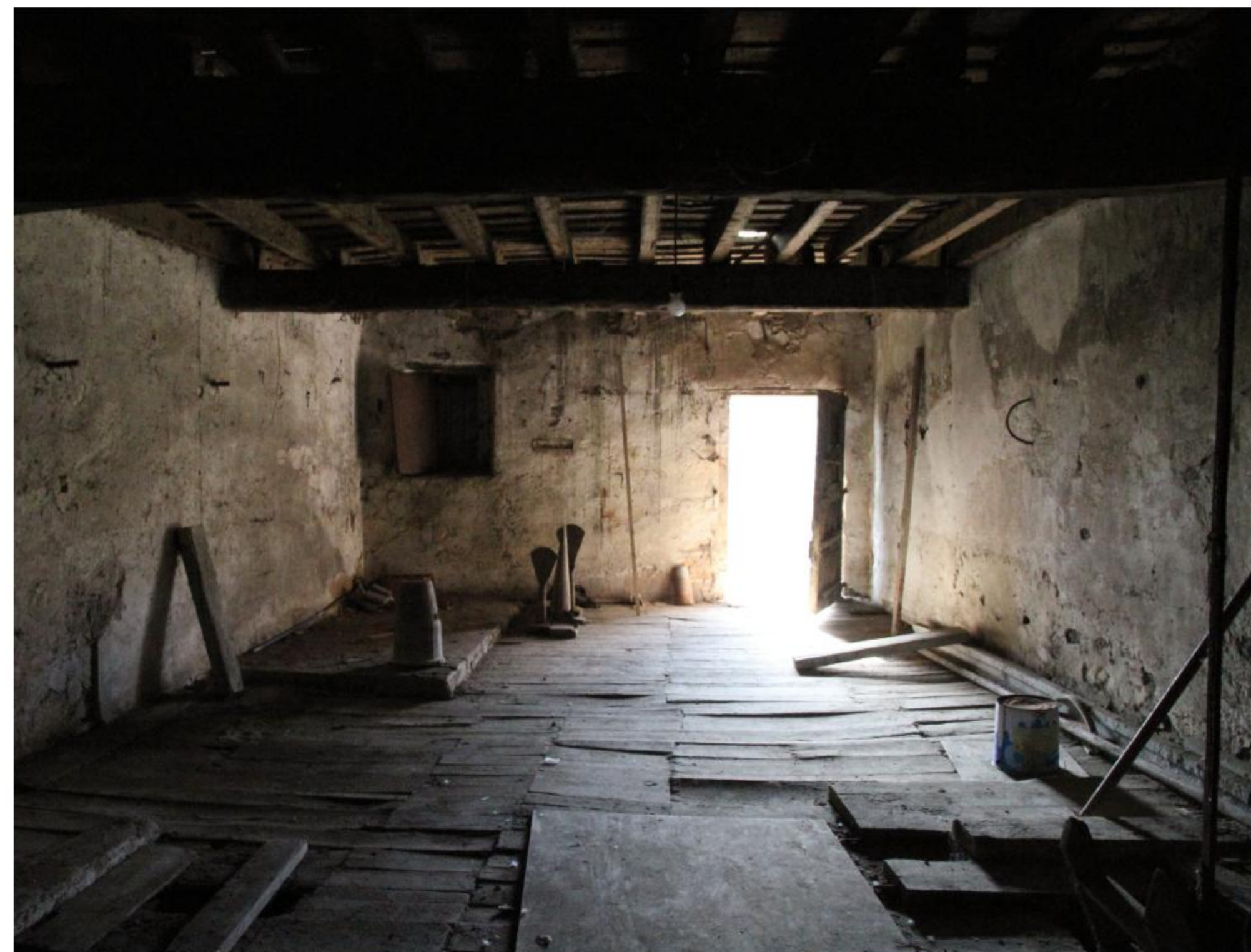


Foto d'interior d'una adoberia



Interior d'una adoberia. Sistema de comunicació vertical



Imatge dels assecadors



Imatge de la façana sud.

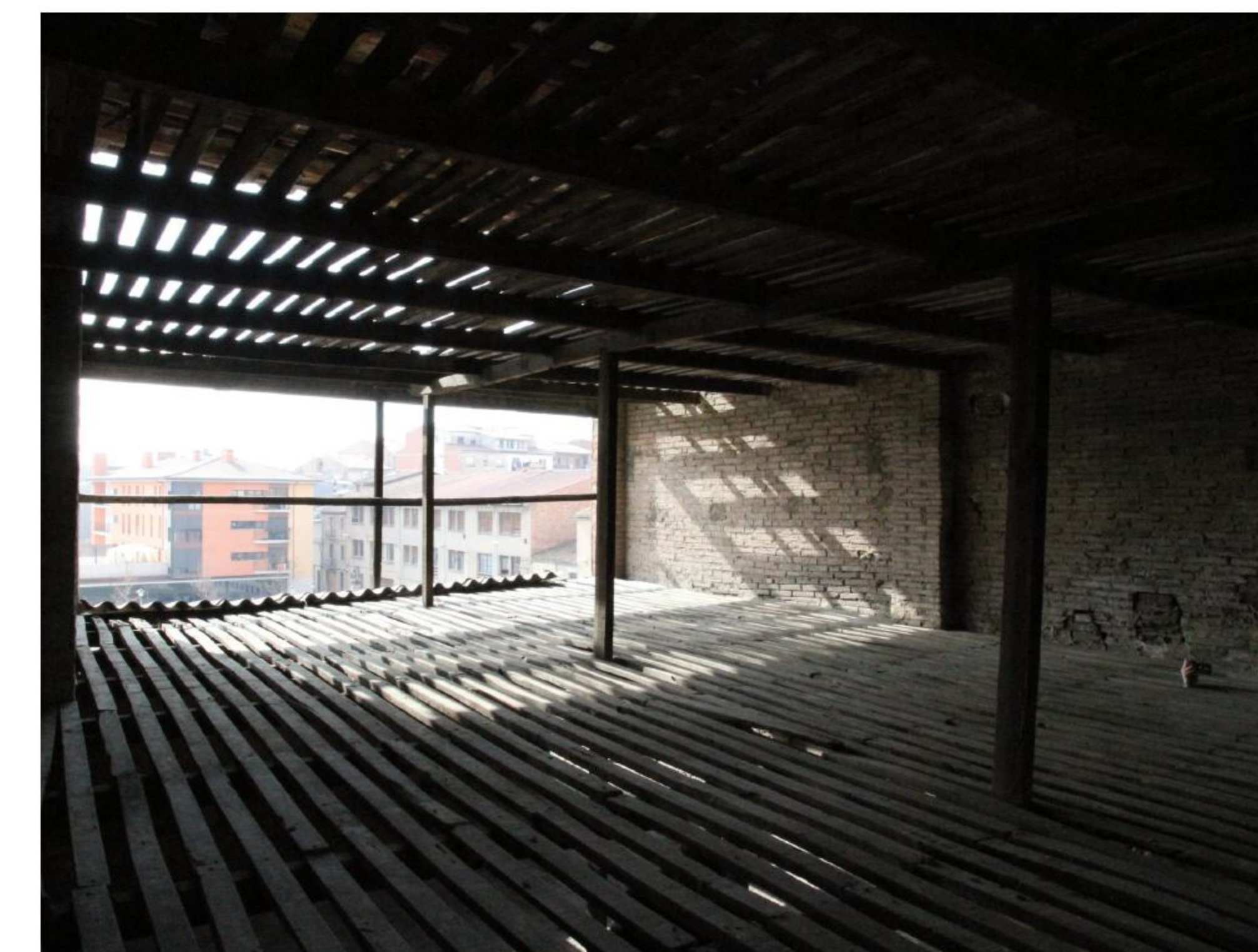


Foto dels forjats existents als assecadors