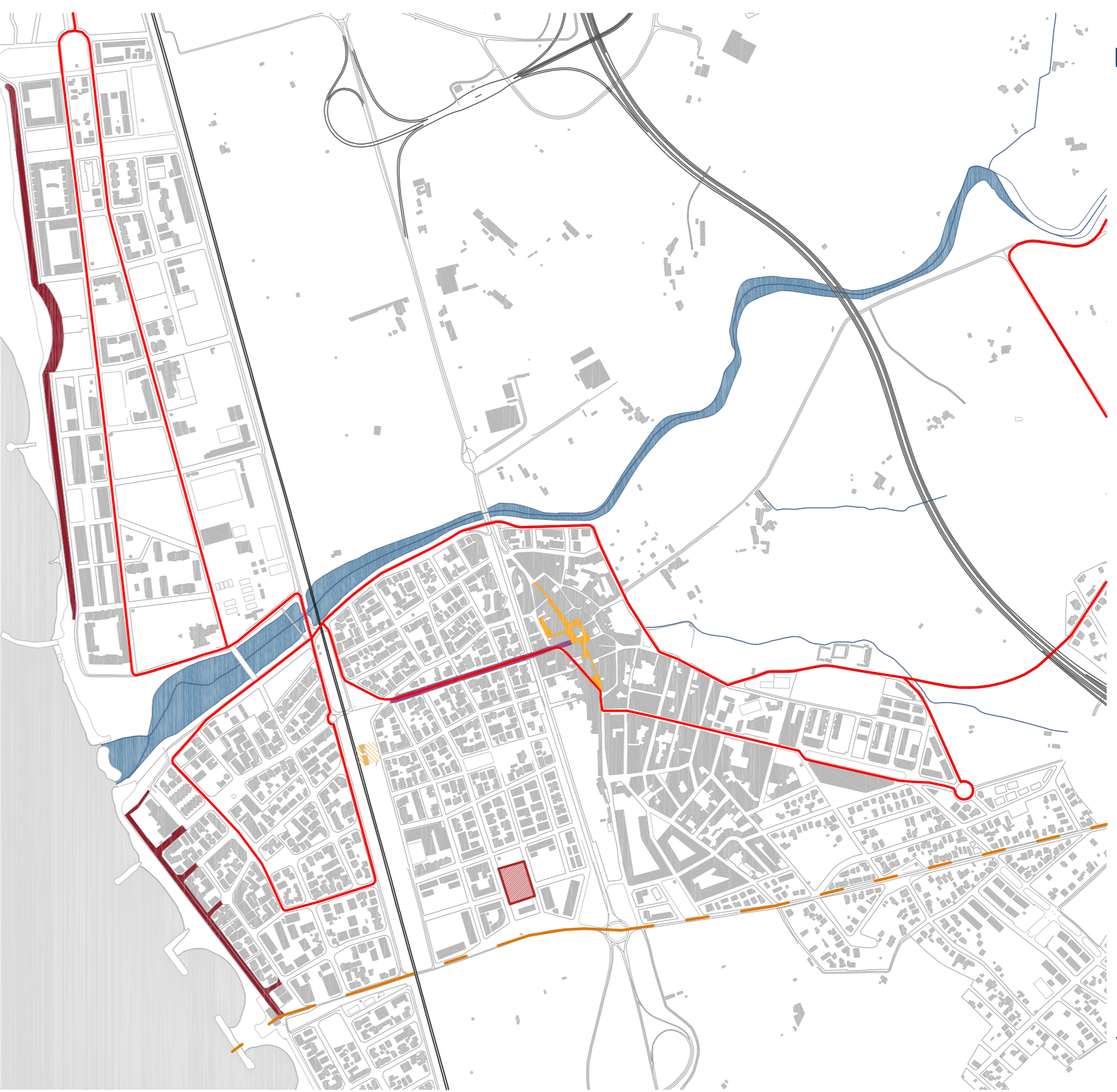


1 ANÀLISI VIARI



La trama urbanística de Cubelles està marcada per dos factors: el **desenvolupament històric** i les **barres naturals i artificials**.

Les barres naturals com el Riu Foix i el Mar Mediterrani o les artificials com la línia de Ferrocarril i la carretera han convertit el municipi en una ciutat de **LÍMITS**, que es desenvolupa de forma molt diferent dins o fora d'aquests límits.

En aquest punt intervé el desenvolupament històric de la ciutat. Dins dels límits la ciutat és més homogènia en la forma edificatòria (no tant en la densitat). Fora dels límits trobem la ciutat *dispersa*.

El problema actual de la ciutat es que el planejament meridional inscrit als límits es va fer amb la mentalitat de ciutat de segona residència. Avui dia, aquests barris tenen la majoria de vivendes ocupades constantment, però la zona està subjecta a una xarxa viària i d'espais lliures pensada per uns pocs mesos a l'any.

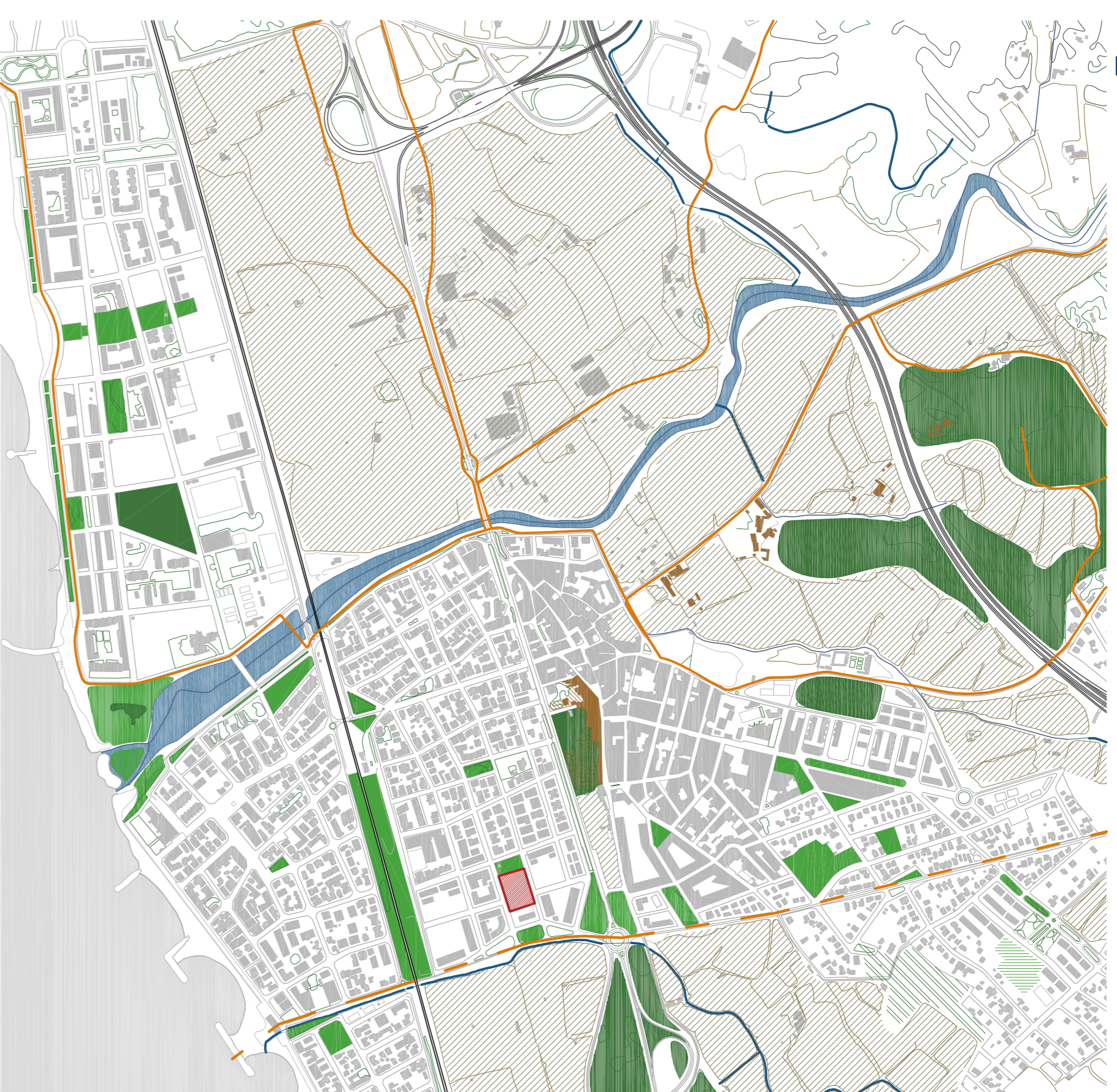
Aquestes zones no tenen jerarquia viària, la major part d'espai públic està destinat al cotxe privat (ni tan sols l'autobus dona servei a tota l'àrea) i l'únic espai per als vianants és el passeig marítm.

El fet de dissenyar els barris de Bardají, del Molí Baix i Marítm com a zones residencials de baixa densitat i en gran part de segona residència, ha donat problemes a la zona com la **manca d'activitat econòmica** (no hi ha activitat secundària ni terciària), la **manca d'equipaments i d'espais lliures**.

El planejament urbanístic actual intenta suplir aquestes mancances, però la realitat és molt diferent del que el planejament requia.

D'aquesta manera, trobem que el nou emplaçament de la Biblioteca Pública és un **espai d'oportunitat** per retornar al barri part de l'espai públic que va perdre.

2 ANÀLISI D'ESPAYS LLIBRES



Zona boscosa o de vegetació densa
Espai lliure urbà
Rutes d'excursionistes
Masies privades
Torrent de Santa Maria

4 QUALIFICACIÓ DEL SÒL. Mapa urbanístic de Catalunya



Nucli antic
Ordenació oberta
Ordenació tancada
Cases aïllades
Cases agrupades
Desenvolupament residencial
Conservació
Espai lliure, Zones verdes
Equipament
Servei tècnic i ambiental
Habitatge d'edificació pública
Limit de sector de desenvolupament

ESTRETÈGIA

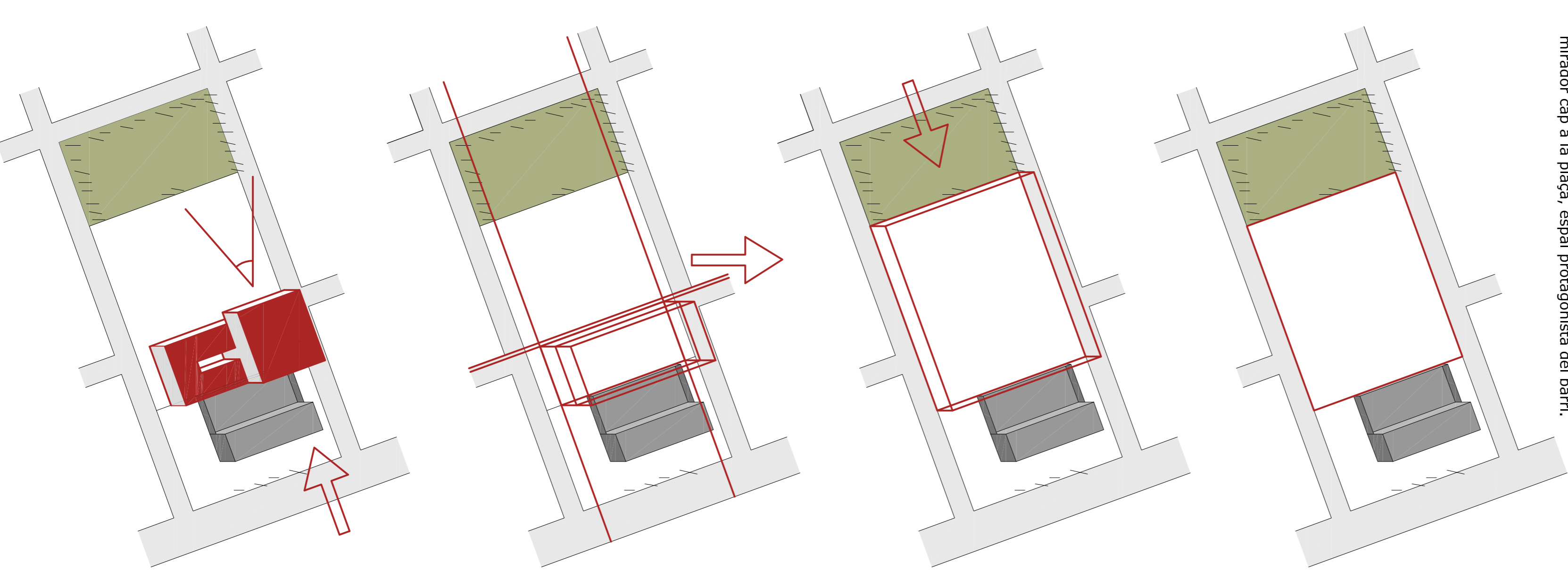
La estratègia projectual és molt clara.

1. La Biblioteca és situa en un solar privilegiat, gran, sense gaire desnivell i envoltat d'edificacions de 1, 2 i 3 plantes.

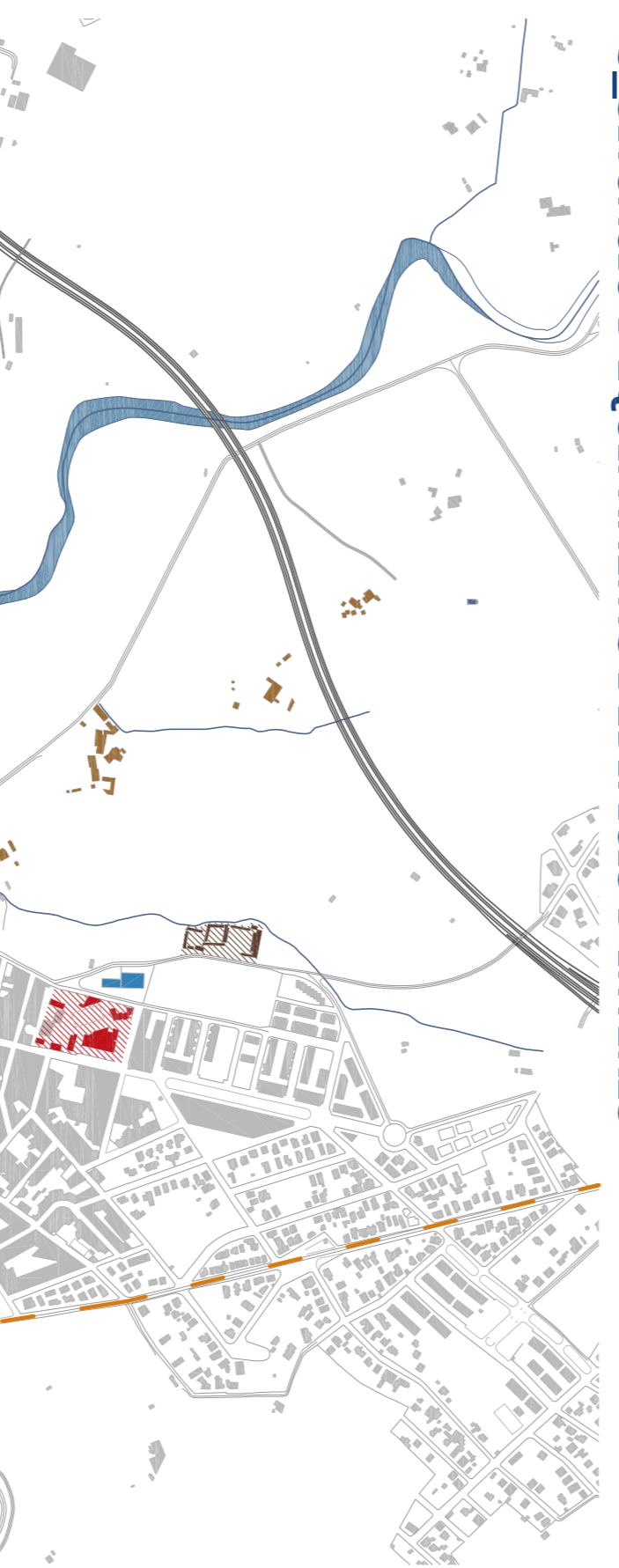
2. El més necessari al barri és el solar en si mateix, l'espai lliure urbà que podria proporcionar com a plaça en complex de com equipament.

3. Per donar la major plaça possible, el volum de la Biblioteca es comprimeix contra l'edifici ja construït del Mossos d'Esquadra. La biblioteca s'organitzarà en dues plantes.

4. El volum de la Biblioteca gira en la segona planta per fer un gran mirador cap a la plaça, espai protagonista del barri.



1. Les grans infraestructures viàries com l'autopista o la línia de ferrocarril han fragmentat l'espai de Cubelles, dificultant la connexió a peu en alguns punts. El recorregut de l'únic bus de servei urbà, oblidat per complet el barri de Bardají. Però la construcció de la Biblioteca podrà fer que aquest recorregut canviï, ja que l'equipament serà un edifici d'interès.



3 SITUACIÓ D'EQUIPAMENTS I EDIFICIS D'INTERÉS

Autopista Pau Casals
Carretera C-31
Línia de Ferrocarril
Passeig de Bardají: La Rambla
Riu Foix
Torrent de Santa Maria

2. Cubelles es troba en un entorn natural de gran valor, però la construcció de la ciutat sense espais lliures urbans, fa que calgui desplaçar-se (probablement en cotxe privat) per a poder gaudir d'un espai verd, tret del passeig marítm.



3. En aquest plànol s'aprecia molt bé el contrast entre el nucli antic (amb els edificis patrimonials) i els nous equipaments a les zones que es volen potenciar. La zona de Bardají i Marítm va consolidar-se en una època en els espais verds i equipaments es trobaven en un segon pla. Per aquest motiu, el solar del projecte és un punt molt important pel desenvolupament del barri, per ser dels últims solars per edificar.

4. El planejament vigent s'allunya de la realitat especialment al que fa zones lliures.