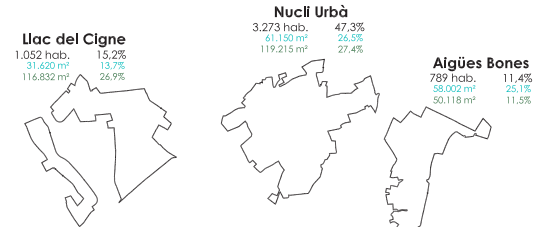


CONCLUSIONS POUM 2011

"un dels problemes amb que s'enfronta a curt termini el municipi és el d'aconseguir la integració dels teixits urbans de les urbanitzacions més properes al nucli tradicional la qual cosa pot estar en la construcció de nous equipaments als espais intersticials existents entre ambdós teixits, amb avantatges de connectivitat i proximitat de les persones."

"La construcció d'infraestructures a nivell supra-comarcals fa necessari dotar al municipi d'un esquema clar d'accessibilitat, de recorreguts que no passin pel centre i de vials de connexió amb els baris més perifèrics. En aquest sentit, i vital en l'evolució de les propostes del POUM ha estat el compromís de la Direcció General de Carreteres de la Generalitat de fer-se càrrec del vial Nord, ja previst a l'avanç de POUM i successiu però que anava carregat als sectors que l'envoltaven."



El municipi de Caldes de Malavella, té el seu origen en el Nucli Urbà situat al centre del municipi i on si situa el casc antic. Tot i així la tendència de creixement en el passat, ha estat l'expansió en diferents urbanitzacions a la perifèria del Nucli Urbà.

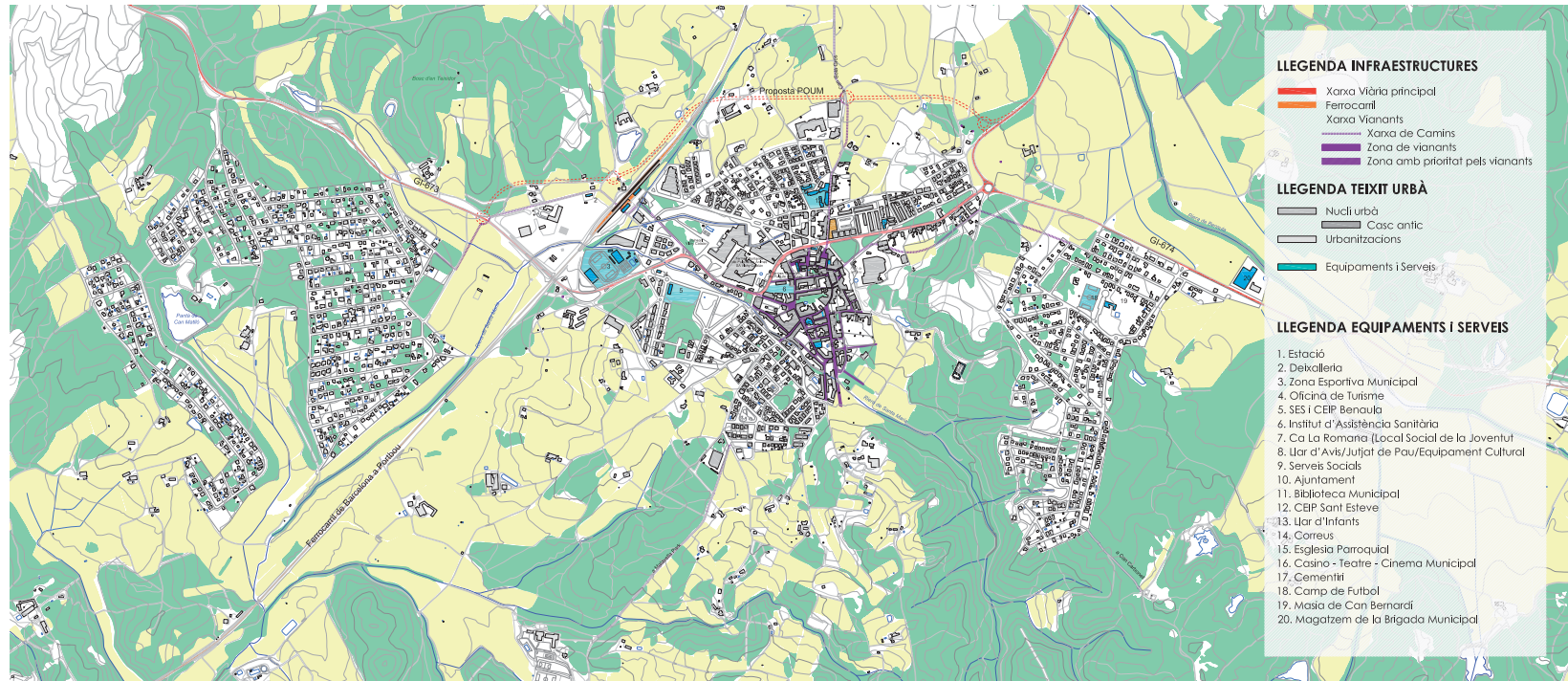
IDEA GENERAL

UNIÓ

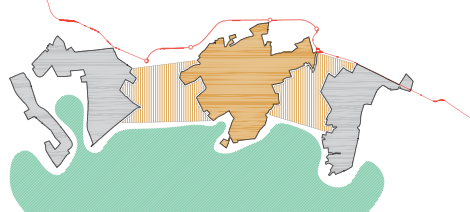
En l'anàlisi sorgeixen una sèrie d'inputs que expliquen que ens trobem dins d'una situació de límit, de frontera, de canvi, de barrera, per tant el projecte ha de girar sobre la idea d'unió, per tal de crear relacions, diàlegs, connexions, ...

ACTIU / PASSIU

Per tal de realitzar la unió, és necessari dos elements, i d'aquests un que sigui actiu i un de passiu. Es parteix que el volum de la Sala Polivalent és l'element actiu, un element que dona forma, i el volum de la Biblioteca és l'element passiu, un element que es deforma.



EXTRAPOLACIÓ D'UNA SITUACIÓ URBANA



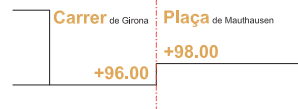
El desenvolupament de les diferents actuacions previstes en el POUM, redactat a l'Abil del 2011, tenen com a criteri fonamental, acostar les anomenades urbanitzacions al nucli de la Vila.

Una de les actuacions previstes, és una variant de la comarcal GI-673 situada al nord del Nucli urbà. La intervenció permetrà per una banda, la cohesió dels teixits urbans de les urbanitzacions d'Aigües Bones i del Llac del Cigne amb el Nucli Urbà, i per l'altra abandonar la divisió en dues parts del Nucli urbà.

Aquesta idea urbana, on el Nucli Urbà, és l'element Actiu, és vertebraador de la nou creixement que crea nous lligams amb les urbanitzacions, element passiu, ocupant l'espai buit negatiu de l'urbà existent, serveix de criteri projectual.

En l'edifici, un volum central i amb caràcter pren la iniciativa per unir, per una banda, els volums del voltant, amb prou força com per deformar-los i crear nous lligams per arribar a una unió tot els elements.

GRAPA URBANA / GRAPA TOPOGRÀFICA

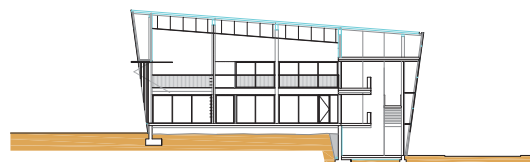


El projecte té un emplaçament limitat dins del context urbà ja que ha de respondre a dues realitats urbanes diferents com són la plaça i el carrer.

Aquest límit urbà pren més valor amb la diferència topogràfica de 2 metres, entre el Carrer Girona i la Plaça Mauthausen.

Per tant un dels objectius del projecte és el de fer de grapa entre aquestes situacions diferenciades, per tal de donar una continuïtat urbana.

L'acció de la grapa s'emfatitza en el volum central, altre cop l'element actiu del projecte. Per altra banda també s'entén aquest volum com a fita, ja sigui visual o simbòlica, com a reclam dins d'un fons de ciutat urbana.



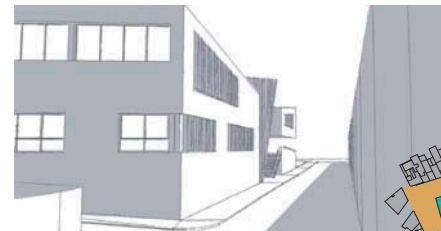
POTENCIAR EIX NORD / SUD

Un altre objectiu del POUM és recuperar l'antic eix Nord/Sud del municipi. Amb la proposta de la variant, s'aconsegueix d'una manera més directa la connexió amb les urbanitzacions d'Est a Oest. Per tal de connectar les urbanitzacions de Can Solà Gros al Nord, i Malavella Park i Can Carbonell al Sud s'ha de remarcar aquest lligam.

L'edifici projectat té una volumetria a carrer que dona ritme i continuïtat a l'eix Nord/Sud.



CARRER GIRONA DIRECCIÓ NORD



CARRER GIRONA DIRECCIÓ SUD

DIÀLEG ACTIVITAT SOCIAL EXISTENT

L'activitat social del municipi es concentra al casc antic del nucli urbà, la carretera comarcal talla la prolongació de l'activitat social més enllà de la plaça de l'Ajuntament.

Per tal de diluir aquesta barrera es pretén que l'edifici predisposi el diàleg entre el casc antic i la plaça Mauthausen i per l'altra estendre la pinada del parc de la Sardana.



PORTA CASC ANTIC



PARC DE LA SARDANA

BIBLIOTECA PÚBLICA A CALDES DE MALAVELLA

MARÇAL CODINA I FRANCH

02

IDEES