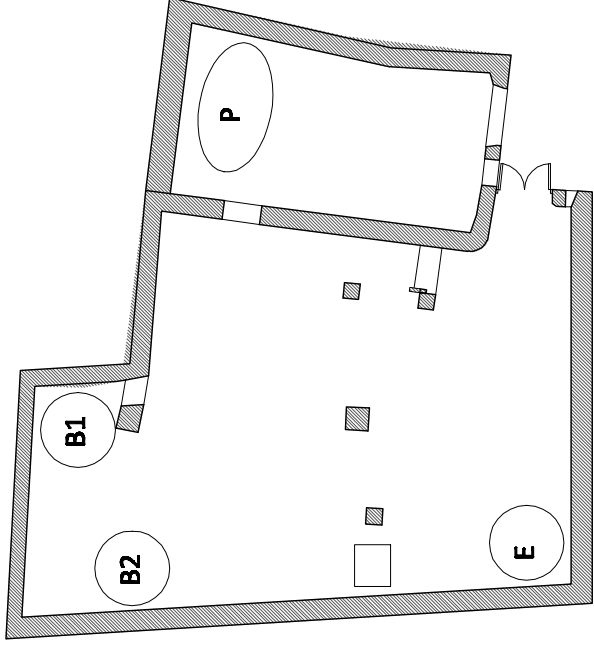
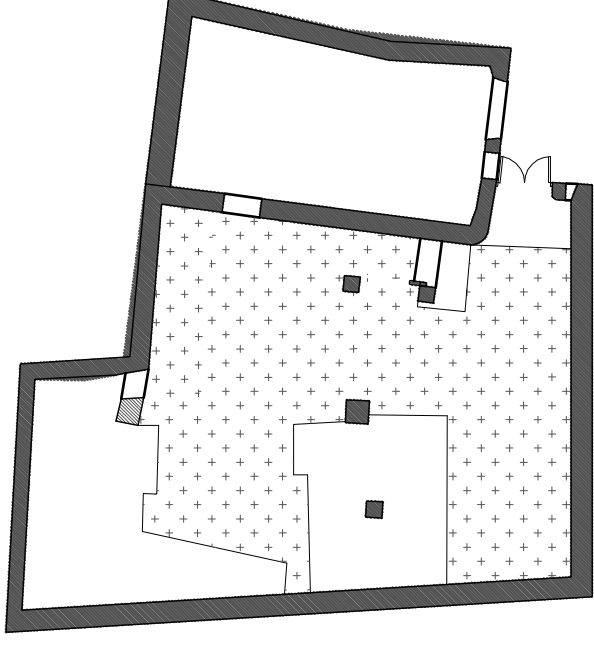


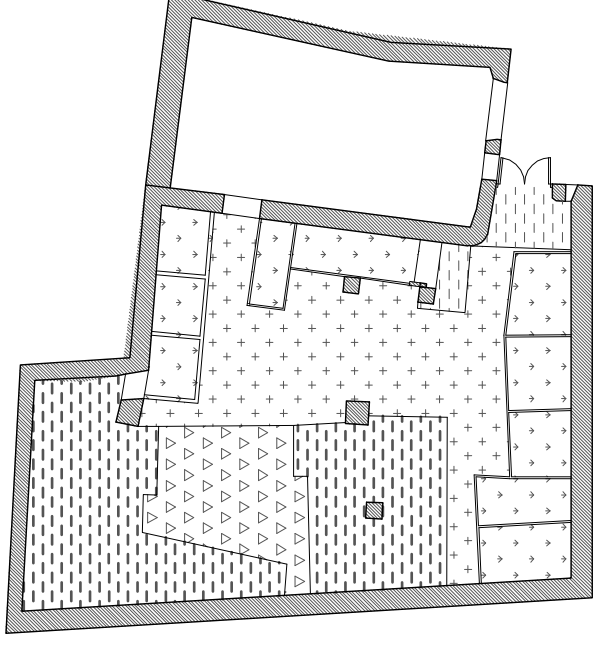
Estadi 00



Estadis 01 i 02



Estadi 03



Estadi 04

A La Tuta, uns dels aspectes més importants a tenir en compte per entendre la seva evolució és la planta baixa. Per aquest motiu, farem especial incís en les intervencions que s'han realitzat.

Els processos de neteja i remull als que es sotmet la pell sempre s'han dut a terme, de manera generalitzada, a la planta baixa de les fàbriques.

Per altra banda, després de les intervencions, el que es veu actualment en planta baixa pertany a varies èpoques.


La confluència d'aquests dos aspectes és determinant per afirmar que l'edifici ha estat destinat a l'adob de les pells des de fa molts anys.

En els plànols següents, farem una recapitulació d'aquesta intervenció per entendre tot el que ara podem veure a la planta baixa.

Estats de les intervencions dutes a terme a la planta baixa				
Estadi 00	Estadi 01	Estadi 02	Estadi 03	Estadi 04
<p>Estad de La Tuta abans de petir cap intervenció de recerca. Tota la planta està nivellada a cota de carrer amb una petita pendent que es forma amb la col·locació esglaonada de les il·loes de pedra. Hi resten les molinetes en tot el seu conjunt: les cubetes amb punt rodó i els rodets de 8 peles de fusta.</p>	<p>Estad de La Tuta havent retirat els rodets i enderrocant les cubetes amb l'objectiu de col·locar nova maquinaria, com els bombos, per agilitzar el procés. Implantada aquesta, la fàbrica es manté en funcionament fins a finals del s.XX.</p>	<p>Amb la crisi del sector, la fàbrica fa fallida. Diferents aspectes curiosos com la base del pilar central i els accessos superiors registrats als pous (o dipòsits subterrànies), desencadenen interès per descobrir què amaguen les il·loes de pedra. Es venen algunes de les màquines i es retiren els diferents elements deixant la PB a punt per a excavar.</p>	<p>S'excava part de la planta fins arribar a cota -1,15m, trobant un segon nivell de paviment fet amb il·loes de pedra i disposat directament damunt del terreny natural de tipus marga "tapas". Es descobrixen unes altres cubetes, en aquest cas anomenades safareigs o cotes, algunes situades justament sota les cubetes de l'estadi 00.</p>	<p>S'excava part de la planta a cota -1,85m amb l'objectiu de descobrir accessos laterals als pous. S'excava el terreny natural fins a trobar una marga molt més dura i resistent, des d'on s'accedeix als accessos tapats dels pous que neixen a aquesta cota.</p>


Llegenda nivells

 Cota de terreny 0,00m retrada del paviment.

 Cota de terreny excavadada a -1,85m. Marga.

 Cota de terreny excavadada a -1,15m. Marga Tapas.

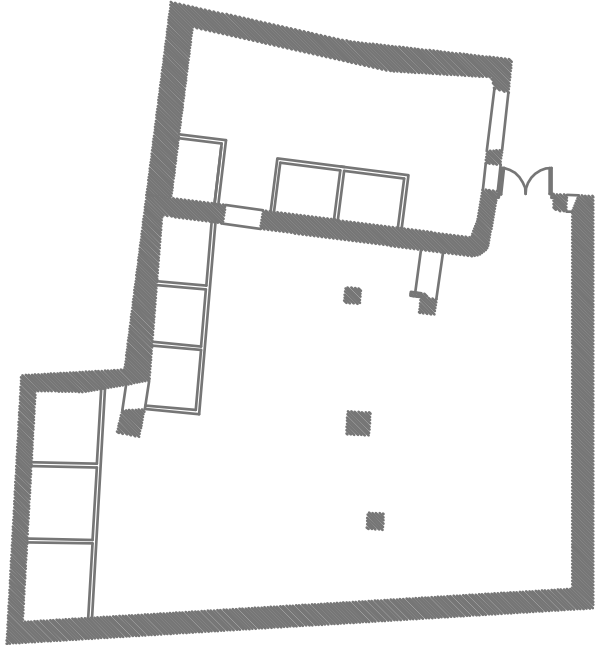
 Runa dels antics safareigs a cota -1,15m.

   **EPSEB**
Dept. d'enginyeria arquitectònica

ADJECAMENT ARQUITECTÒNIC I ESTUDI HISTÒRIC-CONSTRUCTIU DE LA FÀBRICA "LA TUTA" DEL BARRI DE LES ADOBERIES A VIC

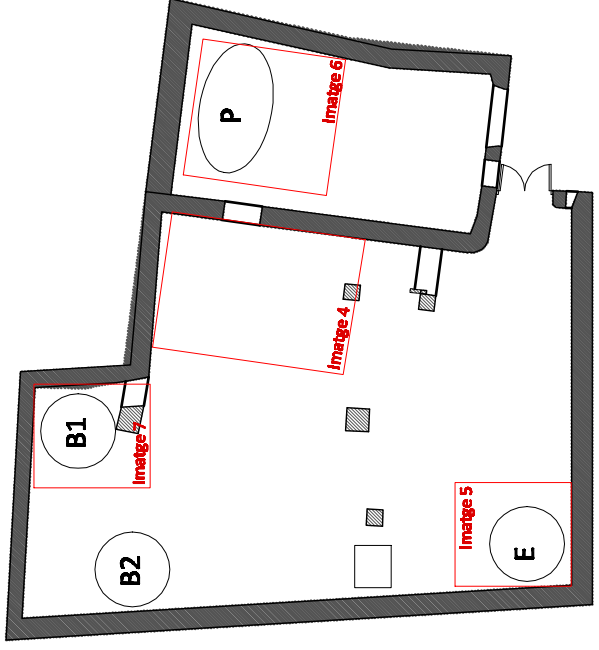
Estadient: **MATENCIO BODIXEDA, NÚRIA**
Director: **SÀNCHEZ RIERA, ALBERT**
Denominació plànol: **PLANTA BAIXA INTERVENCIONS General**

Data: **MARÇ 2011**
Escala: **1:200**
Plànol: **L0**

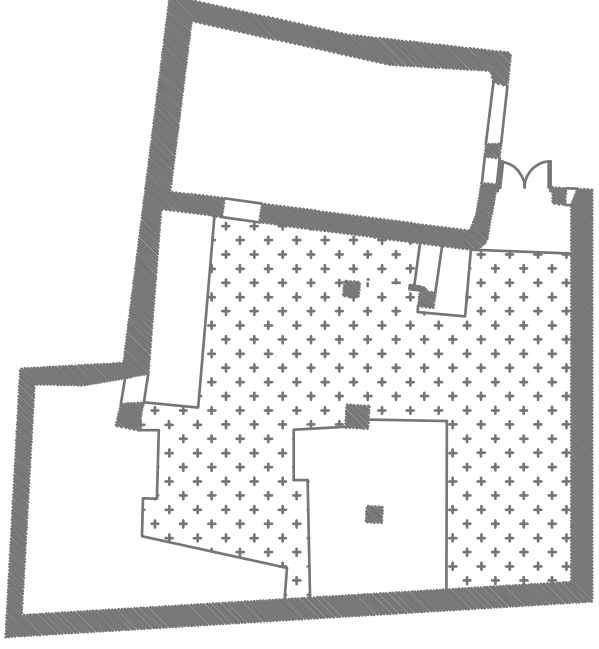


Estadi 00

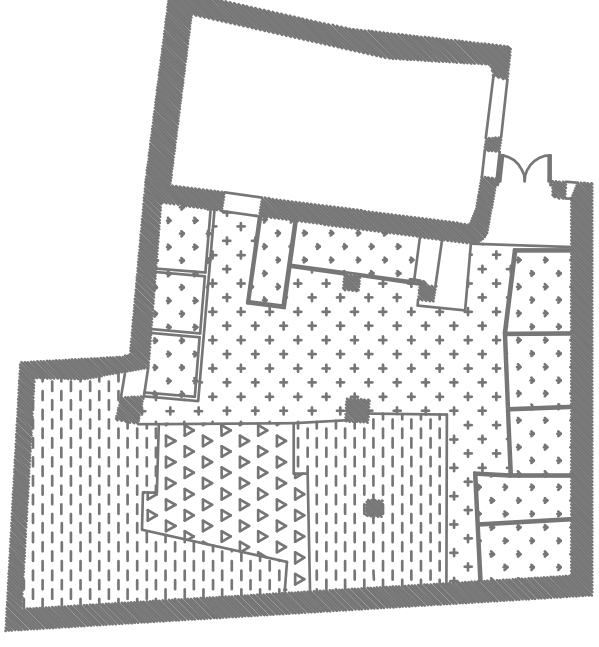
Escala 1:200



Estadi 01 i 02



Estadi 03



Estadi 04

A finals dels anys 80, comença a implantar-se a La Tuta nova maquinària. Es pot veure al conjunt de plànols L10 l'organització de la fàbrica i la relació de maquinària.

Primer es retiren els rodets i s'enderroquen totes les cubetes. També s'eliminen la majoria de canalitzacions d'aigua elevades.

A la planta baixa s'hi col·loquen dos bombos (B1 i B2 del plànol), per a les etapes de remull i adob; una màquina d'escórrer les pells (E al plànol) i una planxa (P al plànol), màquina per extreure (planxar) les pells un cop asseccades en acabat el procés d'adob.

La superfície llura de la planta era destinada a magatzem, utilitzatge i obrador en general.

A les làmines L1 de l'annex B es veu la disposició i funcionament de la planta baixa en aquesta època.



Imatge 5 La màquina d'escórrer fou venuda però en resta el motor encara penjat.



Imatge 4 [font: Miquel Boixeda, propietari]

Situació de la planta baixa com a zona de magatzem, utilitzatge i obrador.

Detall: rajola ceràmica vermella que revestia les parets interiors de les cubetes.

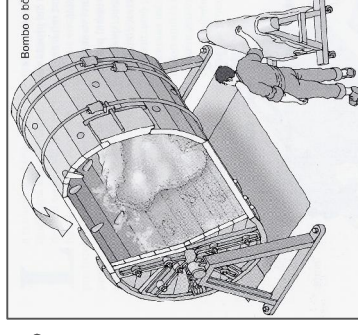
Vegem també el forat que queda a la paret un cop retirat el rodet.



Imatge 7

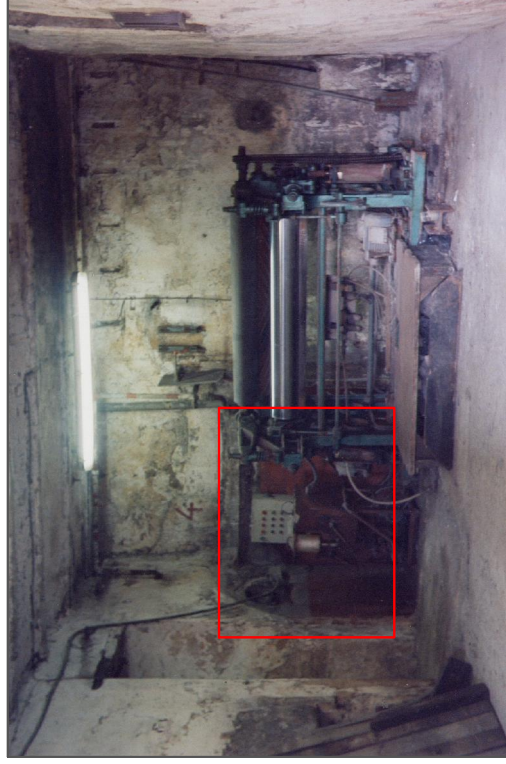
Els bombos que van treballar a La Tuta els últims anys van ser desmuntats per aprofitar-ne la fusta. En queda però, un dels arcs dentats.

Il·lustració d'un bombo. [font: Quadern 14 "El museu de la pell d'igualada"]



Màquina: planxa Utilitzada per a estiar les pells un cop adobades.

Detall: rajola vermella. La màquina de comandaments i el circuit tancat d'oli tèrmic per escalfar els corrons (cilindres) de la planta.



Imatge 6 [font: Miquel Boixeda, propietari]

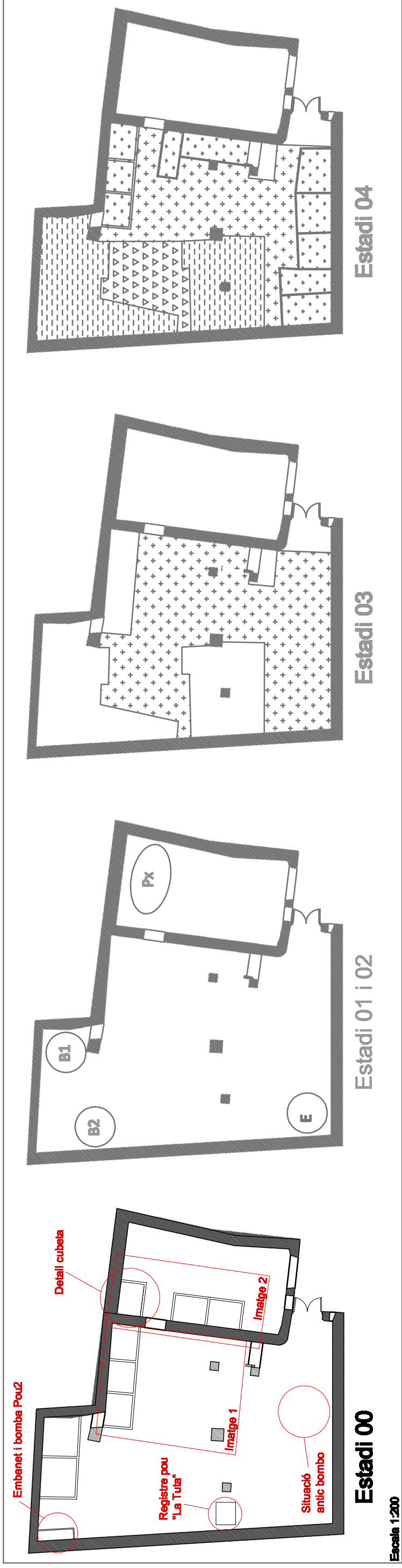
EPSEB
Dept. d'enginyeria arquitectònica

UPC

ADJECAMENT ARQUITECTÒNIC I ESTUDI HISTÒRIC-CONSTRUCTIU DE LA FÀBRICA "LA TUTA" DEL BARRI DE LES ADOBERIES A VIC

Estadient: **MATENCIO BOXEDA, NÚRIA**
Director: **SÁNCHEZ RIERA, ALBERT**
Denominació plànol: **PLANTA BAJA INTERVENCIIONS - ESTADI 01**

Data: **MARC 2011**
Escala: **1:200**
Plànol: **L02**



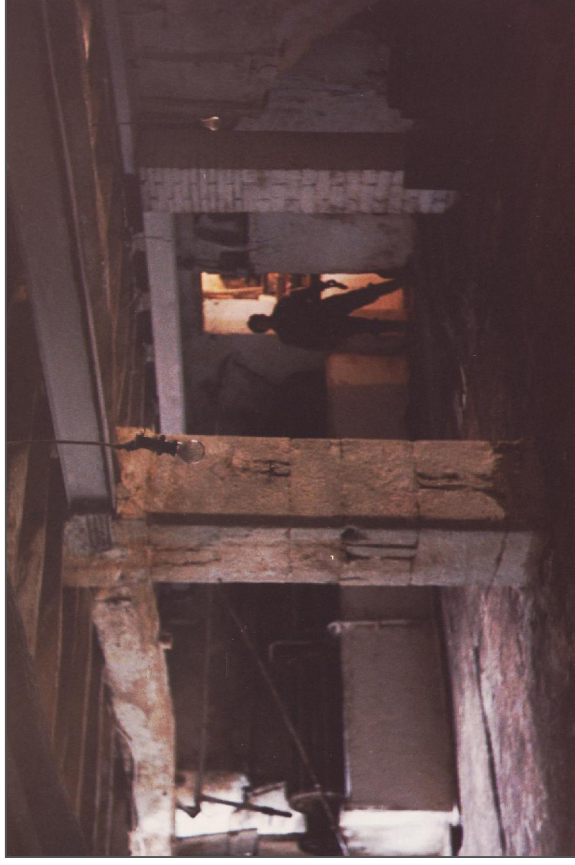
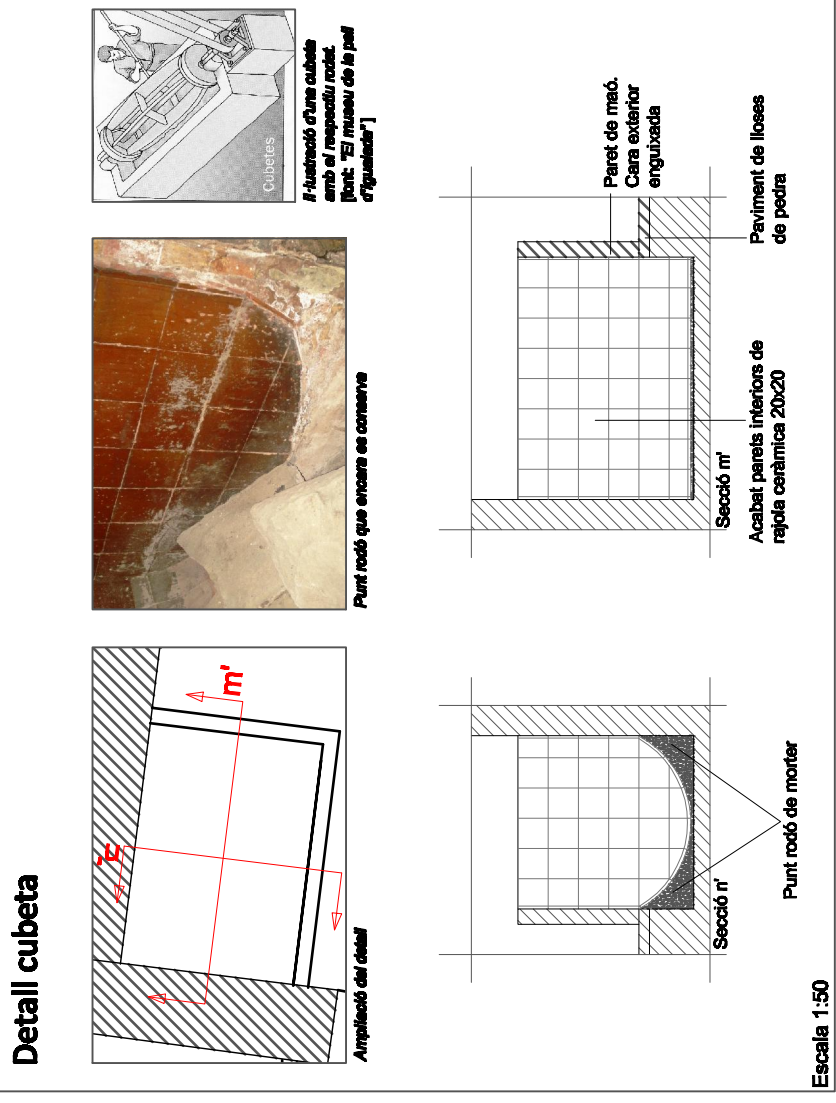
L'estat de la Planta Baixa que s'observa a les imatges 1 i 2 del mateix plànol, és tal com se la va trobar l'últim propietari a l'any 1986. Estava equipada amb 9 molinetes. Molineta és el nom amb el que es coneix al conjunt de cubeta+rodet. També hi quedaven els suports d'un bombo que ja havia estat retirat. El registre del pou "La Tuta" i la bomba d'aigua del pou 2 eren visibles però no permetien veure la realitat al seu interior, així que no se li donà valor.

El rodet és un element de fusta amb pales que accionat provoca el moviment de les pells. Els que es van trobar a La Tuta eren de 8 pales i el moviment era motoritzat, tal com indiquen les fotografies i el testimoni del propietari.

Les cubetes o dipòsits eren amb punt rodó (base cara interior). Aquest facilitava el moviment circular de les pells provocat pels rodets. Eren construïdes amb maó i revestides per la cara interior de rajoles ceràmiques amb l'objectiu de disminuir la força de fregament. A les imatges del plànol L02 se'n poden veure les restes. Per la seva cara exterior, les parets de les cubetes estaven enguixades, tal com es mostra a les imatges 1 i 2 del present plànol.

Per a omplir aquests dipòsits d'aigua, procedent dels pous o dipòsits, aquesta es fela circular mitjançant bombes, a través de canalitzacions de plom elevades.

També s'hi van trobar dipòsits, reaprofitats posteriorment, però en general, res més en tot l'edifici que pugui ajudar a determinar l'organització de l'activitat i la implantació de maquinària.



EPSEB
Dept. d'Enginyeria Arquitectònica

UPC

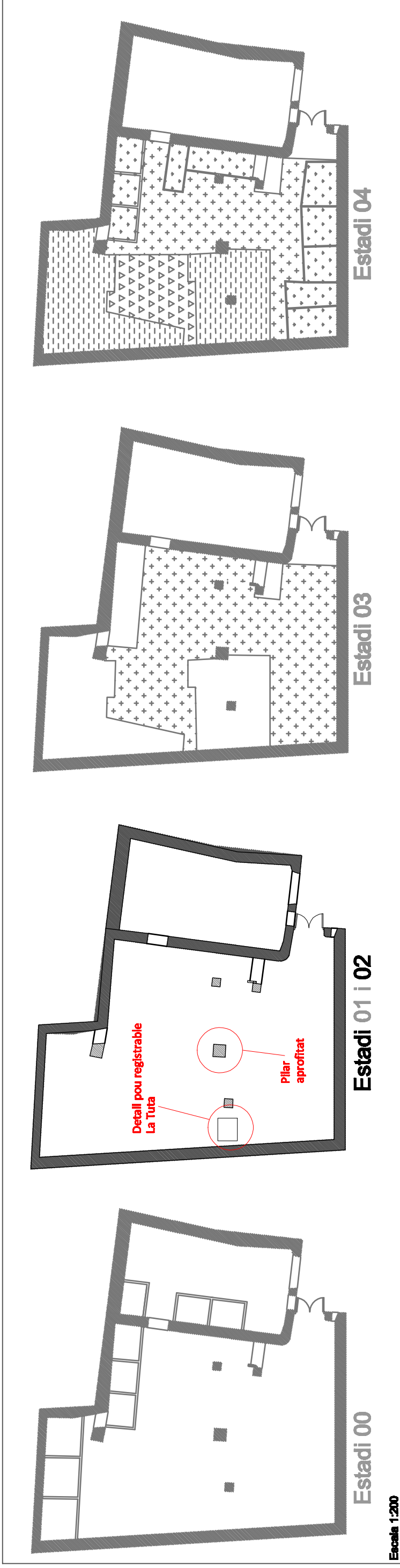
ADJECAMENT ARQUITECTÒNIC I ESTUDI HISTÒRIC-CONSTRUCTIU DE LA FÀBRICA "LA TUTA" DEL BARRI DE LES ADOBERIES A VIC

Estudiant: **MATENCIO BOXEDA, NÚRIA**
Director: **SÁNCHEZ RIERA, ALBERT**
Denominació plànol: **PLANTA BAIXA INTERVENCIÓ ESTADI 00**

Data: **MARÇ 2011**

Escala: **1:200**
1:50

Plànol: **L01**



A mitjans de la dècada dels 90, el sector de les pells va patir una devaluació en picat. Aquesta crisi va venir determinada, a grans trets, per 3 factors:

- Increment de l'ús de materials sintètics
- Augment de la importació del producte estranger a la península
- Noves normatives reguladores de l'ús de l'aigua (ús de depuradores).

Fàbriques petites com La Tuta no van tenir altre remei que plagar, malgrat les últimes inversions realitzades.

Però La Tuta despertà curiositat històrica, la feina, tot just comença: per una banda, els materials constructius indiquen que l'edifici s'ha ampliat i modificat en diferents èpoques. Per l'altre, i el centre d'interès del present plànol, a planta baixa hi trobem:

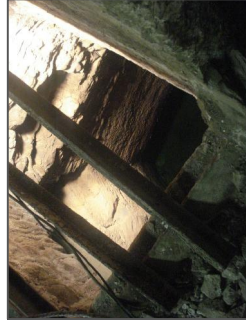
- El registre d'un pou "La Tuta"
- La bomba d'aigua del pou2
- Un pilar fet de pedra aprofitat i de base desconeguda

Per a iniciar l'excavació (manual), es retiren els bombos i s'acopia la major part dels elements, eines i materials, a les plantes superiors.

El pou registrable, "La Tuta"

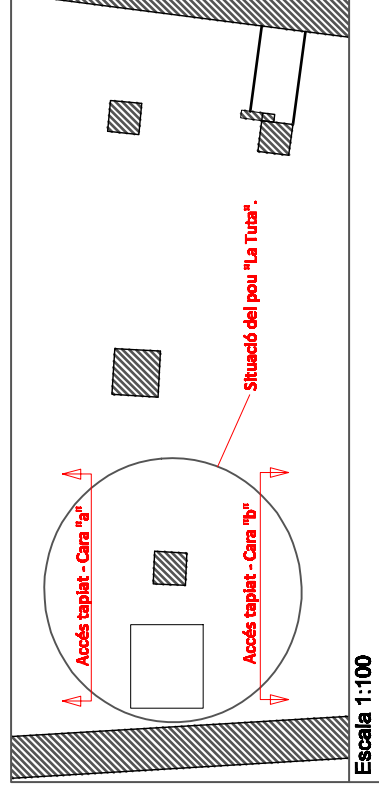
"La Tuta" és el nom amb el que es coneix la fàbrica perquè el pou o dipòsit del que s'ha extret aigua durant molts anys per avastir els diferents processos, se'n deia així mateix.

Aquest pou era registrable des de la planta baixa abans de començar a excavar, per la qual cosa, el plantejament de "què hi ha a sota?" o "d'on surt aquesta aigua?" era inevitable. Així, aquest ha estat un dels focus desencadenants de l'estudi.



Registre superior de La Tuta. En un primer moment, sense connexió de la planta en treball i sense la il·luminació corresponent, aquest pou tenia algunes brutes i aparentment molt més petit.

Esquema presa de dades



Fotografia presa des del registre superior practicat al paviment de la planta baixa. Volem la cara "a".

Aquesta canalització aporta més informació i hipòtesis: d'on ve? Es planteja l'opció que vingui del pou2, encara desconegut.

Canalització soterrada i punt de referència. Veure estadi 04 per a més informació i detall.



Imatge 7 [font: Miquel Boixeda, propietari]



Imatge 8 [font: Miquel Boixeda, propietari]

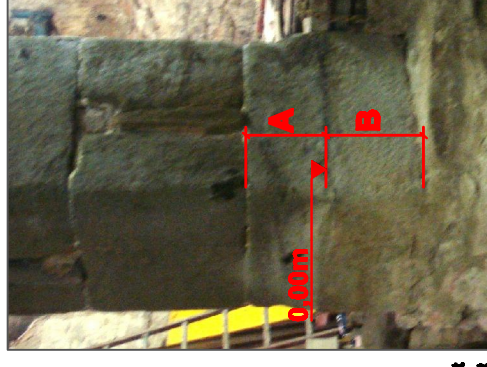
Imatge corresponent a l'estadi 04 però justificativa, presa des de cara "a". Gràcies al punt de referència, justifica que la imatge 7 ha estat presa des del registre superior (cota 0,00m) ja que s'hi observa la cara "b" encara tapiada i per tant no accessible per a fer fotografies.

El pilar aprofitat

El pilar principal é de pedra. A cada una de les peces s'hi observen trams rectangulars apedegats, degut, hipotèticament, a que el pilar s'aprofità d'una altra construcció. Cada peça seria trencada per dues de les seves cares paral·leles i amb alguna eina es faria palanca per separar-la de la immediatament inferior. Després els forats serien reomplerts, donant lloc als "pedaços".

Aquest mateix cas el trobem a un pilar de la Plaça Major de la Ciutat de Vic, tot i que no són fets del mateix tipus de pedra, tal com es pot comparar entre la Imatge 9 i la 10.

La pedra que trobem a la base del pilar (Imatge 9) aparentment és de menys alçada que la resta, però no seria lògic, constructivament parlant. La hipòtesi que es va plantejar fou que potser el naixement del pilar estava soterrat, la qual cosa suposaria que la cota 0,00m del moment no sempre havia estat la mateixa.



Imatge 9 Base del pilar central (conseq. Estadi 04)



Imatge 10 Pilar Plaça Major

A: Tram de pedra vist referència
B: Tram de pedra enterrat

EPSEB
Dept. d'enginyeria arquitectònica

ADJECAMENT ARQUITECTÒNIC I ESTUDI HISTÒRIC-CONSTRUCTIU DE LA FÀBRICA "LA TUTA" DEL BARRI DE LES ADOBERIES A VIC

Data	MARÇ 2011
Estudiant	MATENCIO BOIXEDA, NÚRIA
Director	SÁNCHEZ RIERA, ALBERT
Denominació plànol	PLANTA BAIXA INTERVENCIÓ ESTADI 02
Escala	1:200 1:100
Plànol	L03