

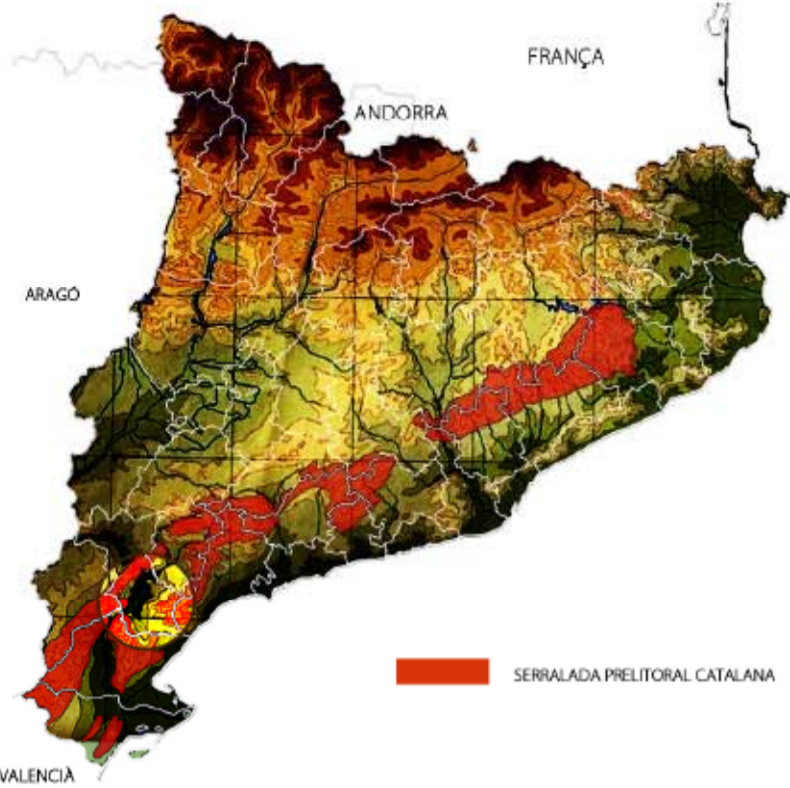
L'Ebre com a eix de comunicació, territori fronterer

CENTRE d'INVESTIGACIÓ per al Desenvolupament AGroAlimentari

E. Redondo
J. Maristany
J. Franquesa
J. Mantanyola

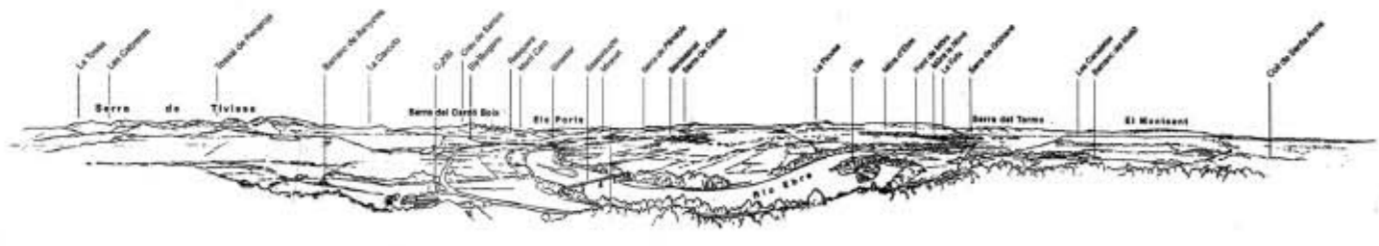
FERRAN TINIENA GUIAMET
ANÀLISI TERRITORIAL

PFC etsaB-UPC Juliol 2011
(E: 1/40.000)



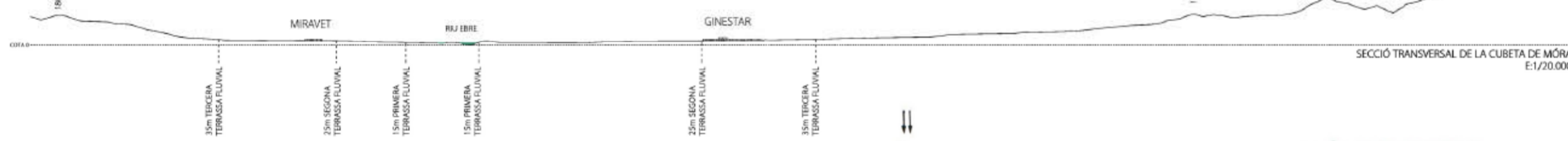
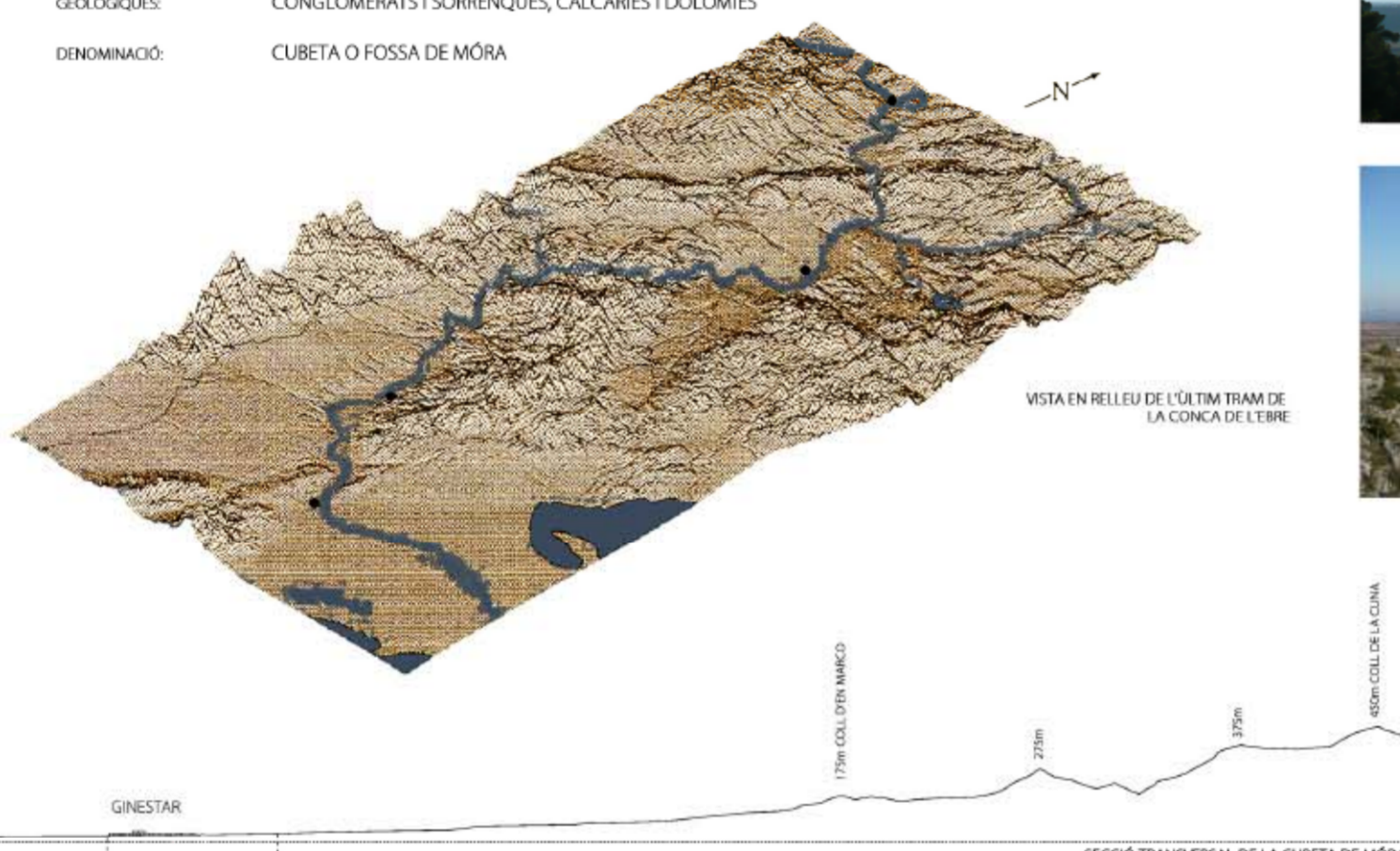
LOCALITZACIÓ I DESCRIPCIÓ DE ÀMBIT D'ACTUACIÓ

La Cubeta de Móra és una zona deprimida entre dues branques de la serralada pre-litoral catalana, travessada pel riu Ebre; a l'oest hi ha els relleus triàsics i juràsics de les Serres de Pàndols i Cavalls; al sud i a l'est, el conjunt de la serra de Cardó, la plana del Durgar i la serra de Tivissa; al nord, el front triàsic de la depressió de Marçà i Falset i la Serra del Tormo. Aquesta cubeta es situa a unes altituds a l'entorn dels 50 m, clarament inferiors a les altituds de les zones baixes immediates, com poden ser els 100 m de la plana del Burgar.



CARACTERÍSTIQUES GENERALS

- ÀREA GEOGRÀFICA: CATALUNYA / TARRAGONA / RIBERA D'EBRE
- ZONA TOPOGRÀFICA: SERRALADA PRELITORAL CATALANA
- DESCRIPCIÓ OROGRÀFICA: CUBETA TECTÒNICA NE-SO, DEFINIDA PER FALLES LÍSTRIQUES MOLT VERTICALITZADES
- ALTIUD: COTA 15m - 1000m
- SUPERFÍCIE: 5289km²
- CLIMA: CLIMA MEDITERRANI AMB MARCADA TENDÈNCIA CONTINENTAL (ÀREA MICROCLIMÀTICA)
- CARACTERÍSTIQUES GEOLÒGIQUES: CONGLOMERATS I SORRENQUES, CALCÀRIES I DOLOMIES
- DENOMINACIÓ: CUBETA O FOSSA DE MÓRA

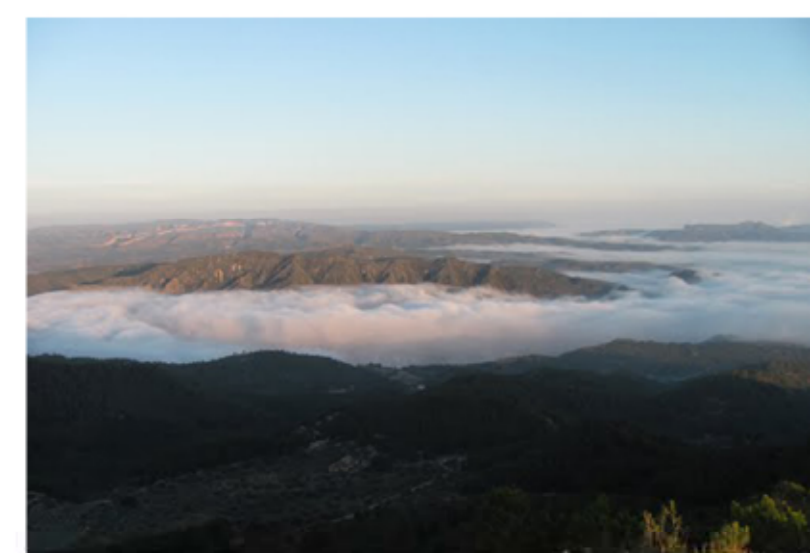


CARACTERÍSTIQUES GEOLÒGIQUES

En relació a la geologia, als marges del riu hi ha dipòsits terrassats amb morfologies lenticulars, de grava, sorres, còdols i llms, amb unes alçades que oscil·len entre els 2 i els 10 metres; una mica més allunyat de l'eix del riu, hi ha terrasses situades entre els 20 i els 30 metres per sobre del nivell actual de les aigües, formades per sorres, grava i còdols amb matrici limosa.

A sobre dels materials que conformen aquestes terrasses més elevades és on se situen els nuclis urbans de Móra d'Ebre i Móra la Nova. En aquestes zones, totes de relleu més o menys planer, localment hi al·loren també grava i blocs amb matrici sorrenc-argilosa que, tot i que corresponen a dipòsits del ventall al·luvial, no pertanyen a les terrasses del riu i s'atribueixen al Pleistocè.

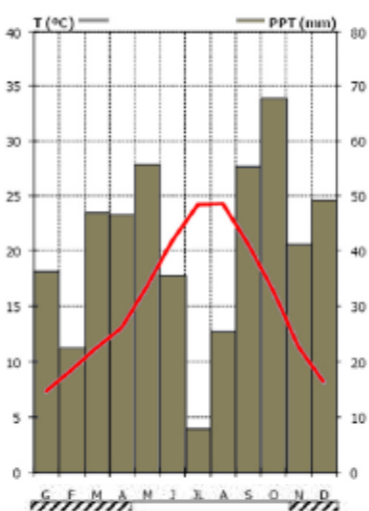
Les zones ocupades pels barrancs presenten dipòsits fluvio-torrencials on la litologia predominant són els llms, sorres i grava del Pleistocè superior.



CARACTERÍSTIQUES CLIMÀTIQUES

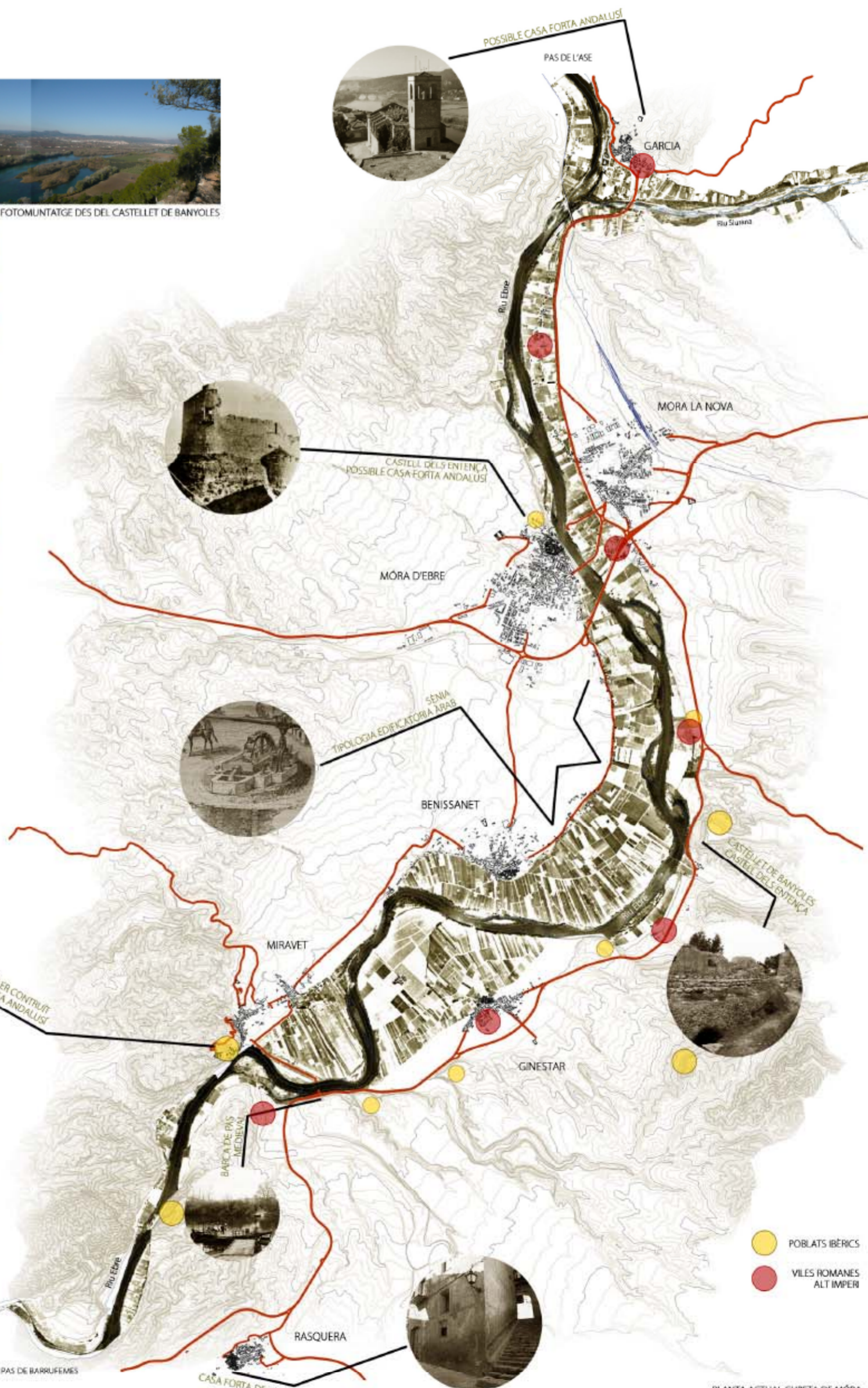
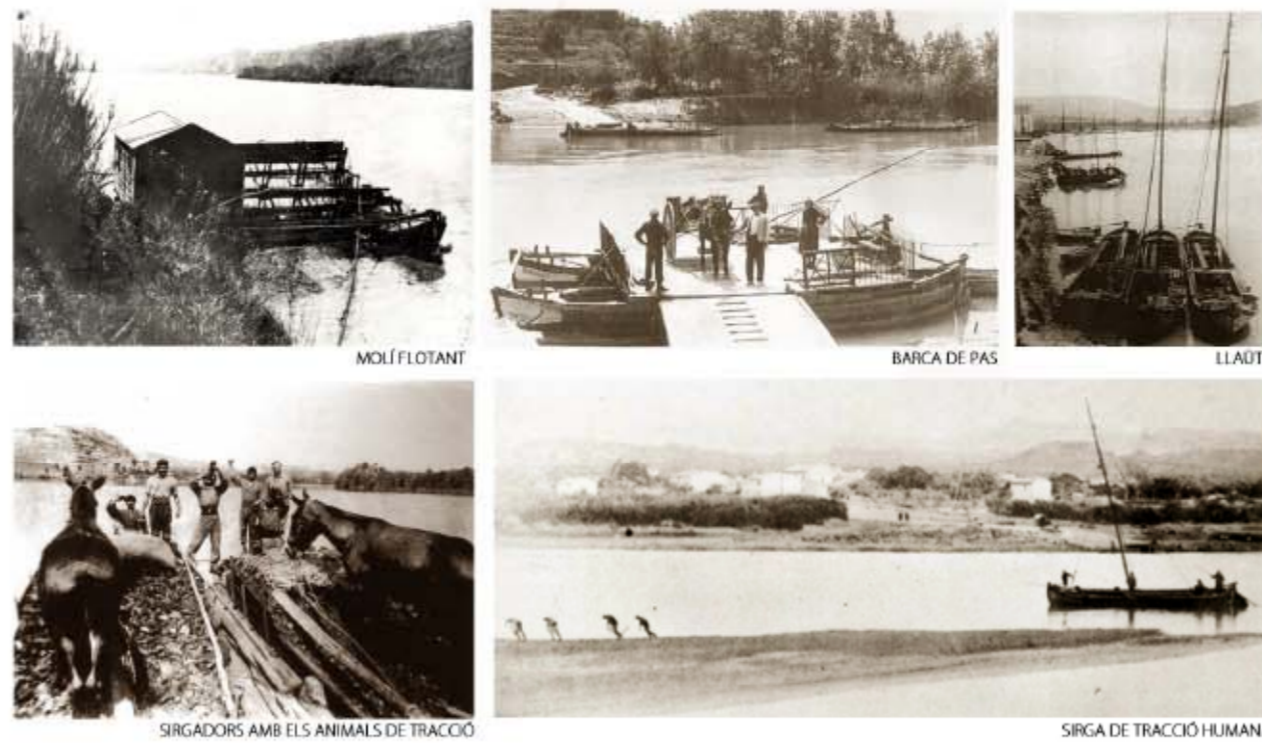
El clima de la Cubeta de Móra és mediterrani subàrid continental, amb una temperatura mitjana anual de 16°C i una humitat relativa a l'entorn del 75%. L'oscil·lació tèrmica comença a ser sensible, sent una zona amb un grau moderat dins l'àrea continental mediterrània. Hi són observables només tres mesos subhivernals (més freds, tanmateix, que al litoral) i un estiu curt, però molt eixut i càlid. La pluviometria anual és d'uns 450 mm, amb màxims enregistrats en les estacions de primavera i tardor. El risc de glaçades fortes és baix, tanmateix la mitjana anual és de 17 dies. La direcció dominant del vent és la del S, vent del migjorn, amb una velocitat mitjana d'uns 7 km/h, i el mestral, serè o vent dalt, no hi afecta tant com als territoris perifèrics.

Un fenomen meteorològic singular associat al clima de la Cubeta de Móra és la boira, que apareix com a conseqüència del refredament de l'aire en dies anticiclònics dels mesos d'hivern, quan s'hi produeix el fenomen de la inversió tèrmica. És a dir, l'aire fred, més dens que el calent, roman al fons de la vall fins que el vent el remou i l'escalfor del dia el fa abocar. Així, en aquesta cubeta és habitual trobar boira entre els mesos d'octubre a gener.



CARACTERÍSTIQUES CLIMÀTIQUES GENERALS CUBETA DE MÓRA

- TIPUS CLIMA: CLIMA MEDITERRANI AMB MARCADA TENDÈNCIA CONTINENTAL (ÀREA MICROCLIMÀTICA)
- TEMPERATURES: MOLT BAIXES A L'HIVERN I ALTES A L'ESTIU
- TEMPERATURA MITJANA: 16°C
- PRECIPITACIONS: ESCASSES (ES CONCENTREN A LA PRIMAVERA I LA TARDOR)
- PLUVIOMETRIA: 450mm (l/m²)
- HUMIDAT RELATIVA: 75%
- DIES DE GELADA: 17 DIES/ANY (MITJANA)
- VENTS DOMINANTS: CERS (NO) (TOT L'ANY, SEC, VIOLENT) GARBINADA (E) (ESTIU, HUMIT I FRESCA, VENT DE MAR)
- FENOMEN METEOROLÒGIC SINGULAR: BOIRA (BROMA) INVERSIÓ TÈRMICA (HIVERN)



CONCEPTE DE L'EBRE COM A EIX DE COMUNICACIÓ

L'any 1967 és la data que dona per finalitzada la navegació pel riu Ebre. La construcció de l'embarcament de Ribarroja d'Ebre i la compra dels darrers llaguts per la companyia Enher marquen el final de segles de navegació. Anteriorment altres factors ja havien fet perdre al riu Ebre el seu protagonisme com a via de comunicació; entre ells hi ha la construcció del ferrocarril i les carreteres.

Però la història parla d'un riu que va ser navegable des de temps llunyans. Es té coneixement que els cartaginèsos, amb el seu esperit mercantil, es dirigien a l'interior de la Península des de les riberes de l'Ebre. En el llibre sobre la navegació al riu Ebre de Francesc Carreras Candi, escriu: "Segons Polibi, en el conveni amb Roma els cartaginèsos es van comprometre a no passar de l'Ebre amb les seves naus armades. Però respecte als vaixells no armats o comercials, no van adquirir aquest compromís. Això va entendre que la seva esfera d'acció mercantil va continuar com en temps anteriors". La presència d'Anibal a Móra d'Ebre es donà per suposada, on va acampar per decidir-se a creuar el riu Ebre i iniciar amb aquesta actuació la segona guerra púnica. També l'historiador romà Plinió parla d'un Ebre navegable fins a Logronyo. Els musulmans també van utilitzar el riu Ebre com a via de comunicació arribant fins a Saragossa. Fins i tot els comtes de Catalunya utilitzaven el riu per fer els seus desplaçaments.

En època medieval hi havia tota una xarxa fluvial basada bàsicament amb barques de pas que unien les dues ribes del riu i comunicaven els diferents assentaments. Actualment s'estan reactivant aquestes barques de pas com a elements turístics, com és el cas de Miravet, Garcia i Filx. En aquella època també tenim constància de molins de blat flotants d'ús obligat a canvi d'impostos feudals.

El comerç fluvial també va ser una de les bases econòmiques i de relació entre diferents poblats dels diferents pobles assentats a la riba del riu Ebre. Aquest comerç es feia mitjançant els llauts, un tipus d'embarcació adaptada a la poca profunditat del riu i que aprofitava la corrent i el vent del mateix riu, o bé la tracció humana i posteriorment l'animal quan s'anava a contracorrent, fet que va originar una via discontinua paral·lela al riu que comunicava els diferents nuclis de població.

CONCEPTE DE L'EBRE COM A LÍMIT

El tram baix del riu Ebre ha estat molt estudiat històricament gràcies al seu paper com a frontera i línia bèl·lica divisòria, sent un traçat en mapes d'extensió mundial.

L'Ebre va ser per primer cop línia divisòria entre dues maneres d'entendre el món a l'època clàssica, entre els cartaginèsos i els romans, entre el nord i el sud del mediterrani. Les dues civilitzacions van enfrontar-se en dues batalles decisives durant el s.II a.C.: la batalla del riu Ebre i la batalla d'Ebora, la mítica ciutat de les boques del riu Ebre. Com a conseqüència de les dues derrotes cartaginèses, la primera d'Himilc i la segona d'Hasdrubal Barca, el paper de Cartago a la Península Ibèrica ja no seria la mateixa, en perdre capacitat de lideratge entre les tribus iberes del sud peninsular, obrint així camí per a la romanització ibèrica amb el que això comportaria posteriorment en el terreny cultural.

Posteriorment, sobre el s.XII va ser l'escenari de la reconquesta de l'anomenada Catalunya Nova, en conquerir diversos castells o fortaleses arabs, entre les quals hi havia castells com els de Móra, Surana (1154) i Miravet (1153); i diferents alqueries distribuïdes per tot el territori. La reconquesta es va dur a terme per Ramon Berenguer IV i Alfons el Cast, que posteriorment ordenaren el seu repoblament mitjançant Cartes de població, i distribuïren el territori mitjançant comandaments en poder dels Templers i territoris en poder dels Entença. Part de la població sarraïna resta a la zona sota les ordres dels cavallers, i molts de les poblacions estan habitades bàsicament per sarraïns. D'aquí és d'on provenen moltes de les paraules d'origen sarraï de la zona com els pobles Benissanet (fill de Sane), Miravet (murbat, "la gent del ribat" al-murbatun, defensors del ribat, mojos-querres sarraïns), Ascó (Alikum) o zones com l'aiguai ("wad-al-ramak "riu de les eugues"). Els sarraïns debien una gran herència al territori, tant a nivell de tipologies edificatòries (sènia), lingüístiques, costums populars, així com sistemes de reg i un llarg etc... A més els templers donen moltes cartes de població, algunes en indirectes ja ocupats per sarraïns i d'altres són de nova fundació. Amb els anys configurarà totes les poblacions que actualment poblen la zona.



Finalment l'últim episodi d'aquesta relació del concepte límit amb el riu Ebre arribarà l'estiu de 1938 quan dins del context de la Guerra Civil Espanyola (1936-1939) les tropes republicanes es concentraran a l'arg del riu Ebre català de Mequinensa fins a Amposta. Així és clau a terme una de les batalles més dures i crues de tota la guerra civil contra la tropes franquistes fins que el novembre del mateix any es retiraren i donaren per perduda la guerra. D'aquesta guerra en queden diversos llocs de guàrdia, refugis antiàers, trinxeres i fins i tot un poble bombardejat (Corbera).

