

transformació agro-econòmica

precedents

Les profundes transformacions experimentades per la societat durant els darreres decennis han incidit també en el món rural, modificant les seves formes tradicionals de vida. La millora de les comunicacions ha fet més permeables a les influències exteriors aquestes àrees tancades que abans eren pobles. La mecanització de les diferents activitats agrícoles ha provocat l'acceleració en els models de vida i el progressiu però inexorable abandonament de la cultura tradicional que es basava en el contacte directe amb la natura, de la qual depenia el seu sosteniment diari. L'economia de caràcter agrari, ha basat les seves explotacions amb el cultiu de l'olivera i del cereal de secà, fins l'arribada de l'aigua amb el canal d'Aragó i Catalunya que permeté que s'obriessin noves alternatives agrícoles i ramaderes.

les societats cooperatives

Aquesta forma d'organització econòmica ha tingut a Albelda diversos exemples, fins arribar a l'actual cooperativa agrícola de San Isidro. La història del cooperativisme ha estat protagonitzada per les associacions que s'esmenten tot seguit: La Sociedad de Socorros Mutuos y Cooperativa de Consumo constituïda el 2 de febrer de 1908, el Sindicato Agrícola y Caja Rural de la vila de Albelda que es constituí el dia 30 de desembre de 1930, aquest sindicat es definí completament aliè a qualsevol finalitat política i partidista, i finalment la Cooperativa de San Isidro, fundada el 20 de Juliol de 1943. L'objectiu de la societat era: "comercialitzar sin intermediarios y vender a los precios máximos del mercado, las producciones de sus socios, adquirin para ella y para las personas que la forman semillas y abonos y demás elementos de la producción agraria que se precisen para el desarrollo de la agricultura y la ganadería; crear y fomentar Institutos y Entidades de credito agrícola, personal, pignoratario o hipotecario, bien de forma directa dentro de la Cooperativa, o bien estableciendo o secundando Cajas, Bancos o Pósitos separados de ella, bien mediante la constitución de una Cooperativa intermediaria entre tales establecimientos y las personas que la forman.

crítica

Una de les conseqüències de l'arribada de l'aigua i la transformació agrària a cultius de regadiu va ser la pèrdua del cultius tradicionals, el tan cotitzat internacionalment l'oli d'oliva i les extensions de vinyes. La implantació dels cultius de cereal extensiu jugava un paper contradictori pel que fa l'extensió de les parcel·les, poc competiu respecte altres països on es cultivaven en gran extensió. Només alguns terratenents, i grans propietaris haurien pogut subsistir de l'economia del cereal, avui la majoria d'agricultors sobreviuen gràcies a les subvencions, subvencions que haurien de destinar-se a productes més competius i amb més rentabilitat.

oportunitat i noves infraestructures

El segle XXI ha donat a La Llitera l'oportunitat de buscar un futur ambiciós, gràcies a les noves infraestructures que s'han construït o s'estan construint. El proper aeroport d'Alguaire, ja en funcionament representa una oportunitat per potenciar una agricultura més intensiva basada en el transport aeri.

Hauré d'avançar les terres de secà i convertir-les en espais comuns per al desenvolupament del turisme rural, compensant-ho amb els cultius intensius en les zones de regadiu i destinant els seus productes per a mercats nacionals i mercats internacionals. S'haurà d'acabar amb les subvencions a productes que després son destruïts per l'exces de producció i fomentar els hivernacles per la moderna horticoltura, les flors... aquests cultius precisen del transport aeri del nou aeroport.

El terme municipal d'Albelda és suficientment ampli com per fer possible l'aplicació d'aquest sistema, son moltes les hectàrees de secà totalment improductives que haurien de ser espais públics. Seria com tornar a la natura el que un dia se li va treure. En aquests espais es donaria subvencions a la replantació d'oliveres i vinyes tradicionals, així com alzines i ametllers, generant nous llocs de treball i mantenint la qualitat dels productes. La necessitat de buscar la màxima productivitat ha portat a les nostres economies a la busqueda de productes híbrids de creixement ràpid, malgrat la bellesa dels seus fruits és obvia, s'ha perdut el sabor i les essències d'abans. El que plantejo és que gràcies a aquesta repoblació aquests olis i vins es comercialitzin com a productes amb denominació d'origen i de alta qualitat. La bellesa del paisatge es tornaria obvia, les tonalitats de verds sobre blans, colorejats pel sol en evolució vivencial ens transportaria a la pau.

proposta: nou model agrari

Aquest nou model agrari basat en la horticoltura i les flors, precisarà d'una via de servei interna que ens connecti directament amb l'aeroport d'Alguaire. Aprofitarem per tant, el camí vell d'Alguaire, per traçar una nova via de desenvolupament, en la que definirem els usos de forma degradada, per tant de que hi hagi una interacció directa amb els consumidors i alhora una relació directa amb l'aeroport i els mercats internacionals. Al voltant d'aquesta via es proposen usos de tipus industrial, una nova cooperativa i un mercat de venda al públic situat on antigament estava situat el mercat de San Roc, el punt de creuament de la via romana i el camí vell d'Alguaire.

VIA DE DESENVOLUPAMENT AGRARI

Proposta d'una via de desenvolupament agrari, utilitzant el camí vell d'Alguaire. Aquesta via es definirà en base a dos conceptes econòmics: per una banda la restauració dels mercats locals, i per una altra banda la exportació aèria a mercats internacionals.

mercat

Creuament de la via del camí de Sant Jaume i camí antic d'Alguaire. Temps enera es situava un mercat, ja que era un camí de pas, i un punt estratègic. Actualment es situa la hermita de Sant Roc. La construcció d'un mercat local restauraria els valors patrimonials i a més a més facilitaria la interacció dels consumidors amb els propis agricultors, que avui s'ha perdut degut als intermediaris.

nova cooperativa

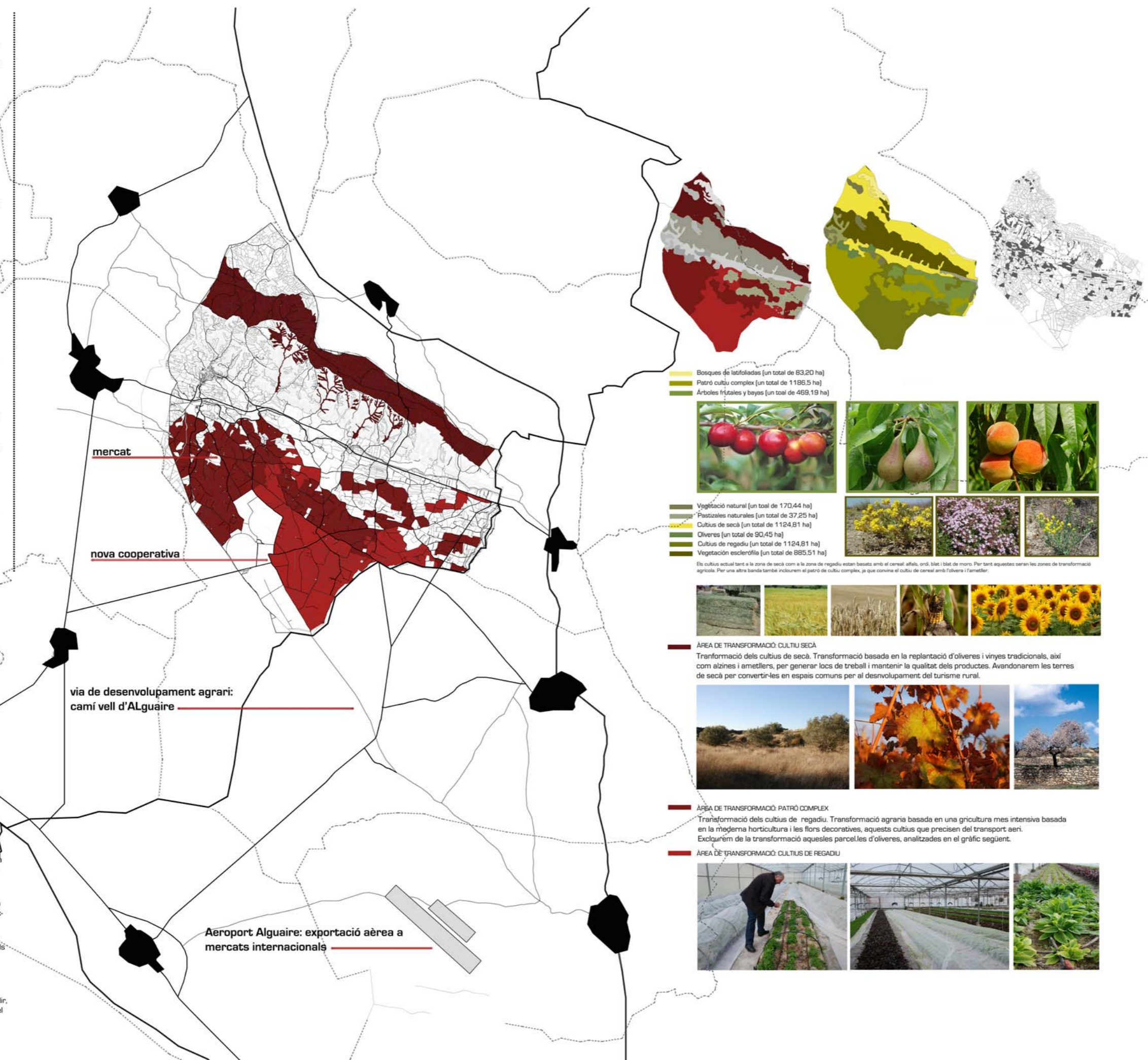
També proposem un nou sindicat que disposi de material de llugar, de tal manera que es faciliti econòmicament als agricultors l'adaptació a un nou sistema agrari basat amb l'horticultura i les flors decoratives. Aquesta cooperativa estaria situada en el creuament del camí d'Alguaire i el camí d'Albarracó, ja que és un punt estratègic que vincula quatre poblacions: Alfarràs, Alguaire, Albarracó i Albelda.

usos industrials

En aquesta via també es facilitaria la instal·lació d'usos industrials lligats a l'aeroport de manera degradada, és a dir, partint d'un mercat local fins a arribar a l'aeroport on es situarien aquests usos, que alhora també fanien possible el desenvolupament econòmic de la via.

punt d'exportació: aeroport

La proximitat amb l'aeroport d'Alguaire, fa possible tot aquest plantejament.



flor del pensament "nola trepadora" Duretic Laxant Antidiarreic	capçalina "spergularia" Alcalinista Depurativa	begònia "begonia sempervirens" Relaxant Antiflammatori	clorell d'agost "targuius erecta" Digestiu Hepatic Protubalca	clorell d'agost "targuius erecta" Digestiu Hepatic Protubalca
rosa "rosa canari" Voluminosa	elicòria "spinesches oleracea" Putrefactora de sabors	allibregia "ocimum basilicum" Antidiarreic Digestiu Estimulant	allibregia morada "ocimum basilicum var. crispum" Molt aromàtica Digestiu Estimulant	canaride "coriandrum sativum" Hèlctic Digestiu Estimulant
estragó "anethum graveolens" Antidiarreic Aperitívic Estimulant	julvert arrossat "salsola vermiculata" Duretic Viscositador	cibulet "allium tricoccum" Antidiarreic Duretic	stòvia (planta de sucre) "stevia rebaudiana" Antidiarreic Desinfectant bucal	orongí "origanum vulgare" Antidiarreic Anticancerígena
cerfíl "foeniculum carabolum" Tonicificant Digestiu Expectorant	menta "mentha sativa" Antidiarreic Digestiu Expectorant	timó "thymus vulgaris" Antidiarreic Relaxant Digestiu	romani "rosmarinus officinalis" Antidiarreic Expectorant Duretic	dent de lleó roig "leontodon autumnalis" Digestiu Hepatoprotector
herba gelada "mentha pulegioides" Digestiu Refrescant	pimpinella "pimpinella anisum" Antidiarreic Digestiu Duretic	mizuna "brassica rapa" Antidiarreic Anticancerígena	espinac "spinacia oleracea" Antidiarreic Cridador de la sang	mostassa vermella "brassica juncea" Antidiarreic Antidiarreic
mostassa arrossada verda "brassica" Anticancerígena Antidiarreic	mostassa arrossada verda "brassica" Anticancerígena Antidiarreic	crivellera "brassica pekinensis" Hipoal·lèrgica Duretic	llobi roig "beta vulgaris var. rubra" Duretic hepatoprotector	remolatxa "beta vulgaris var. raga" Anticancerígena Mineralitzant
cordifolia "solanum elaeagnifolium" Desinfectant Anemà intern	porrall "porra triflorosa por" Desinfectant Anemà intern	agrella verda "chicorium intybus" Desinfectant Anemà intern	com de cervol "lactuca scariola" Duretic	enciam arrossat vermell "lactuca scariola var. capitata" Refrescant Digestiu
enciam de fulla de roure "lactuca scariola var. capitata" Refrescant Digestiu	enciam arrossat verd "lactuca scariola var. capitata" Refrescant Digestiu	xicoria "cichorium intybus" Laxant Refrescant Duretic	allibregia "ocimum basilicum" Antidiarreic Antidiarreic	min pebró verd "capsicum annuum" Antidiarreic Antidiarreic
min pebró roig "capsicum annuum" Antidiarreic Antidiarreic	carbasseta farfesa "cucurbita maxima" Decorativa	carbasseta halloveni "cucurbita maxima" Decorativa	carbasseta "cucurbita pepo" Digestiu	col rabi "brassica oleracea" Duretic Antidiarreic

...horticultius

...flors decoratives... Les Roses

Especie de flors decoratives: LA ROSA
L'especie que creix més idèntic per penetrar un mercat de flors decoratives, és la rosa, donades les condicions climàtiques del lloc i la varietat d'espècies locals estudiades.