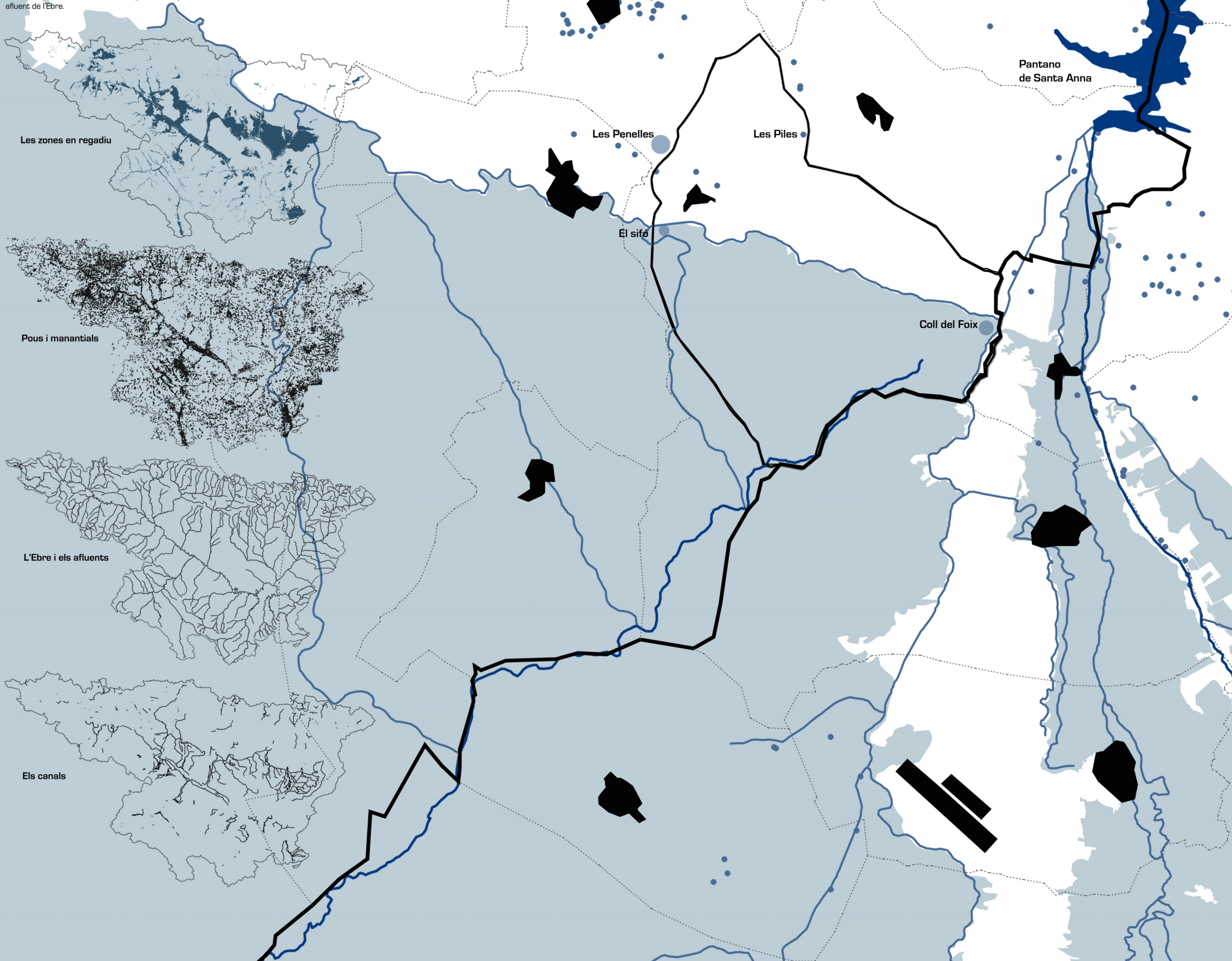


CONFEDERACIÓ HIDROGRÀFICA DE L'EBRE

LA CONCA DE L'EBRE: EL CANAL D'ARAGÓ I CATALUNYA

L'economia d'Albelda es va basar en el cultiu de l'oliver i del cereal de secà al llarg de la història. L'arribada del Canal d'Aragó i Catalunya a principis de segle va suposar una radical transformació socioeconòmica i paisatgística de la zona meridional dels municipi. L'ampla i verda plana que per la que discorre part de la ruta fou regada amb les seves aigües, aconseguint així una diversificació de cultius: hortalisses, fruiters, herbacis de rec..... i una alta productivitat econòmica. El Canal va ser inaugurat oficialment l'any 1906 pel Rei Alfons XIII. Té una longitud de recorregut de 123 km i un cabal de 35 m³/segon. Té el seu origen al embassament de Barasona, sobre el riu Èsera. Del Canal principal es deriven altres menors com el Canal de Saïd, nombroses sèquies tributàries, com és el cas de la sèquia de La Magdalena a Albelda, i un canal d'enllaç que des de l'embassament de Santa Anna proporciona aigües del riu Noguera Ribagorçana. Convé senyalar la gran obra d'enginyeria realitzada del Canal al seu pas per Albelda per salvar un accentuat desnivell del terreny. Aquesta obra va consistir en la construcció d'un sifó o tub encoavat de 725 metres de llarg que fou considerat com un dels més grans muntatges del seu gènere. El terme municipal d'Albelda està limitat per dos rius, un és el Noguera Ribagorçana i l'altre és el Cinca, i al sud el riu Tamarit també afluent de l'Ebre.



Les zones en regadiu

Pous i manantials

L'Ebre i els afluents

Els canals

Pantano de Santa Anna

Les Penelles

Les Piles

El sifó

Coll del Foix



Les Piles

Es tracta d'aigua subterrània que en aquest punt concret emergeix a l'exterior en forma d'aspra. Per aquest punt proposem un observatori d'aus, ja que l'aigua atreu espècies migratòries degut a la situació tan propera al Pantà de Santa Anna. Aquest observatori s'integraria d'inter del paisatge de les gesses coninantamb l'arquitectura popular de les voltes, que eren els antics avoplus dels ramaders.



Les Penelles

També son aigües subterrànies que emergeixen a la superfície. Proposem, que a més a més d'un segell indic de l'aigua, aquesta també s'utilitzi per l'agricultura de secà, tal i com es feia en altres cultures, com per exemple la cultura Nazca. Però, amb els Puigros aconseguim fer més i gestionar l'aigua en un desert. Els Puigros son avui una mostra d'arquitectura paisatgística i aprofitament de l'aigua.



el sifó d'Albelda

Va ser, en el seu moment una gran obra d'enginyeria realitzada amb la finalitat de salvar un desnivell molt accentuat del terreny. Consta d'un sifó o tub encoavat de 725 metres de llarg que fou considerat un dels més grans muntatges del seu gènere.



Coll del Foix

L'aqueducte de Coll de Foix, recull les aigües del Canal d'Aragó i Catalunya, canviant de direcció, nord-sud.



Canal d'Aragó i Catalunya

El març de 1894 es comencen les obres del Canal d'Aragó i Catalunya, que finalment s'inaugura oficialment el 1906. El canal afegeix les aigües del Riu Èsera, passant per les localitats d'Estada, Estadilla, Forz, San Esteban, Tamarite de Llera, Albelda, arribant al Coll del Foix, i finalment acaba al Riu Segre, pròxim a la confluència amb el Cinca. Té un recorregut total de 124 km. Aquest sistema de reg ha anat evolucionant i millorant. Per una altra banda el 1945 s'inicia el projecte d'aportament integral del riu Noguera Ribagorçana.



Acequia de la Magdalena

L'acequia de la Magdalena parteix del sifó d'Albelda i finalitza en La Clamor. Hi ha un camí que l'acompanya en algun dels seus trams, on per exemple treballen i mantenen la terra dels frares i nombroses torres on la gent hi viu de forma quasi permanent, proposem per tant la recuperació dels límits d'aquesta acequia.



Acequia

La major part de les acequies es troben semi abandonades, degut a la instauració del nou sistema canalitzat per regar els camps. Aquestes acequies poden ser reutilitzades per generar un paisatge d'aigua agrícola.



Les Basses

Les nombroses basses que es troben esteses per tot el terme municipal d'Albelda milloren les qualitats paisatgístiques del lloc, a més a més de la seva funció regmatca d'emmagatzematge d'aigua.