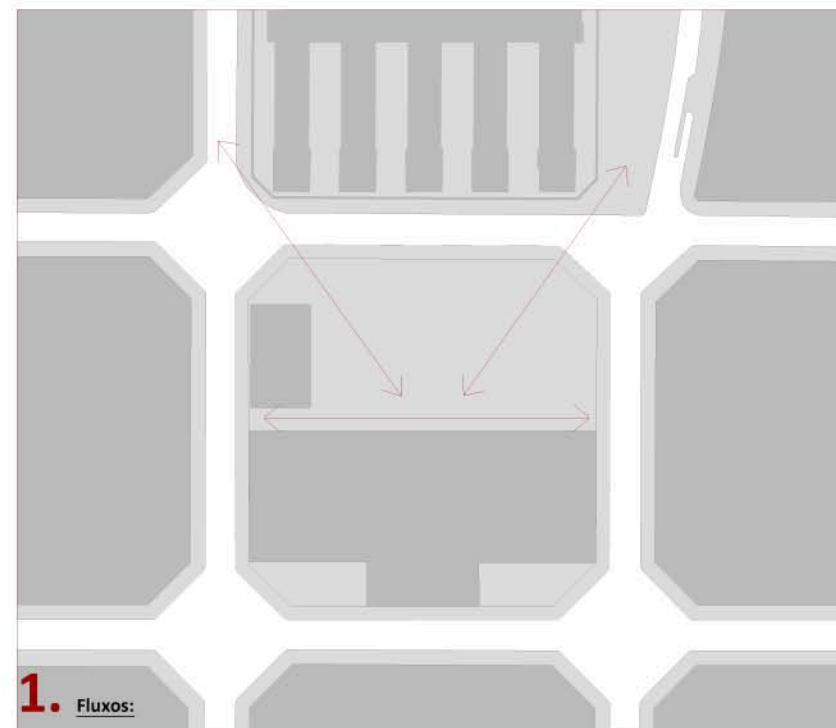
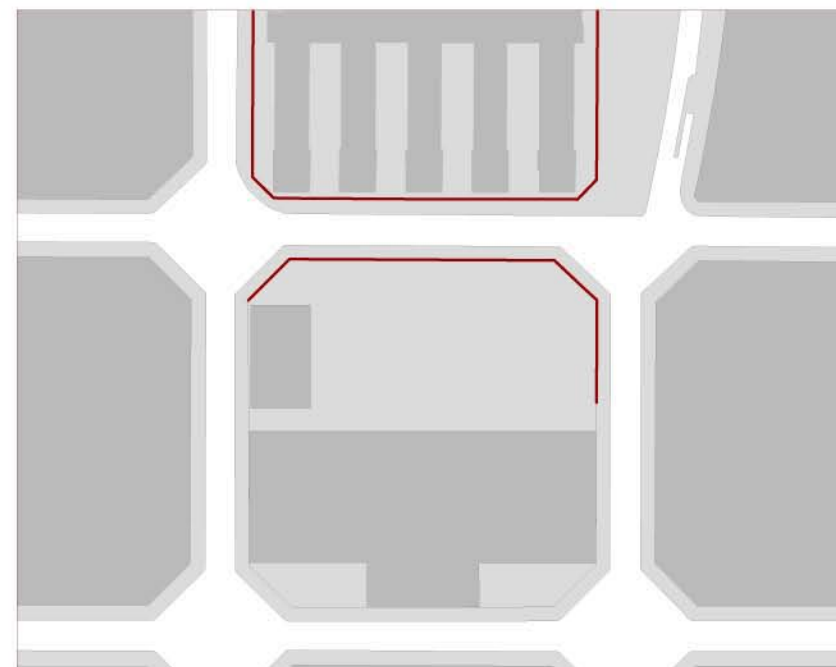


Agrupar equipaments: l'agrupació en un solar de més de dos programes dotacionals introdueix nous usos als programes residencials i aquest fet dona forma a un projecte més divers.

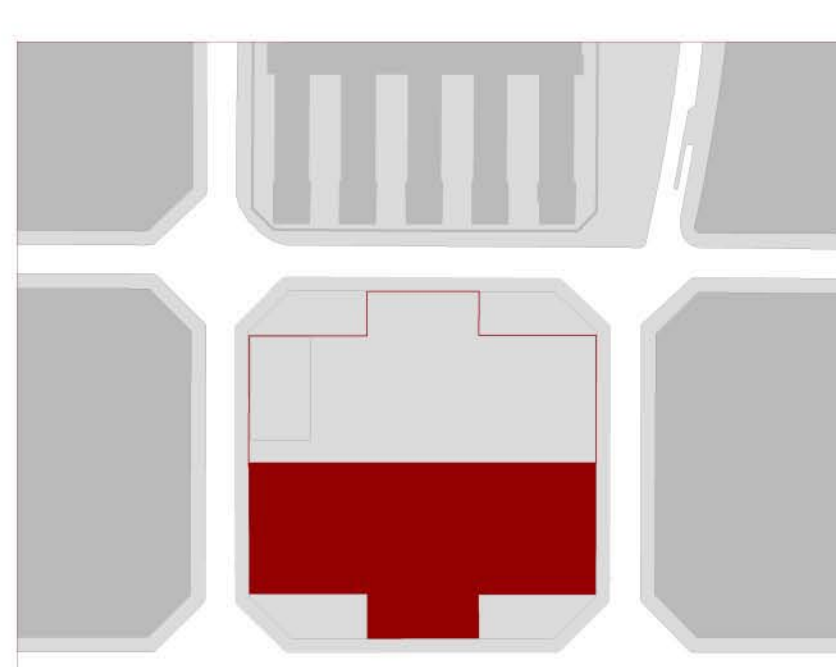


1. Fluxos:
Els principals fluxos del solar són els que provenen del metro, de l'Hospital Clínic a través del passeig de Duran i Reynal, els que es produeixen en relació al nou accés del Mercat del Ninot, i a través del passatge. Aquests fluxos correspondran amb les permeabilitats en planta baixa que tindrà l'edifici. La creació de nous equipaments de barri en aquest solar genererà més moviment, per tant una barreja de fluxos que farà més enriquit el solar i l'entorn. Sobre aquests fluxos se situaran els accessos als diferents equipaments.



2. Continuitat d'espais lliures:
Per una banda es proposa un gran espai a l'interior d'illa que actual de pati/plaça en el solar. Per l'altra, es planteja la continuïtat del passeig de Duran i Reynal cap a l'interior de l'illa, relacionant així els dos espais públics i evitant el tancament de l'espai lliure interior. En aquest punt de connexió també correspondran amb les permeabilitats. L'espai de la cantonada tindrà un caràcter més dur, més dinàmic de pas, degut als fluxos que hi ha, mentre que el de l'interior d'illa tindrà un caràcter més tou, estàtic, per generar una zona més d'estar.

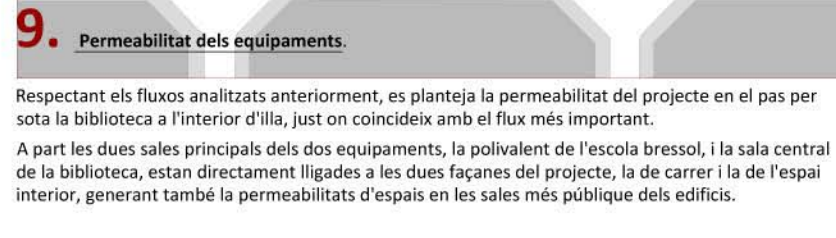
3. Orientació:
La nostra parcel·la és la meitat nord d'una illa de l'exemple, per tant té un bon assolament i l'edifici del costat (el mercat del ninot) és baix i no genera ombra. Els edificis es col·locaran al solar de tal manera que responguin a les seves necessitats. L'interior d'illa orientat a sud tindrà l'edifici existent col·locat a sud-oest que li generarà ombra a la tarda.



4. Relació amb el carrer Provença:
Per una banda a la façana del Clínic hi trobem un mur permietral cec, i a l'antiga caserna de bombers un front de façana amb entrades de camions. El que es vol pretendre és trencar aquesta barrera existent, i incrementar la relació dels nous equipaments amb el carrer Provença en aquest tram.



5. Relació amb els equipaments:
Actualment trobem dos equipaments de gran importància en dues illes de costat de l'exemple, però la relació entre aquests és gairebé nul·la. Per una banda a la façana del Clínic hi trobem un mur permietral cec, i a l'antiga caserna de bombers un front de façana amb entrades de camions. El que es vol pretendre és trencar aquesta barrera existent, i incrementar la relació dels nous equipaments amb el carrer Provença en aquest tram.



6. Morfologia urbana:
Per seguir amb el mateix criteri de la volumetria de l'exemple, es proposa una construcció alineada a façana, tant en el Carrer Provença com Casanova, però per contra no se segueix aquesta alineació a la zona del passatge. Els motius pels quals no es fa en el passatge són dos. Primer perquè quedaria un passatge molt estret i perquè tenint en compte les profunditats edificatòries no disposaríem d'un espai interior d'illa de dimensions acceptables, i segon que el que es vol proposar és el segon accés al mercat, ara inexistents des d'aquest passatge, per tant posar-hi un edifici seria bloquejar l'accés i treure-li l'atractiu visual que té.

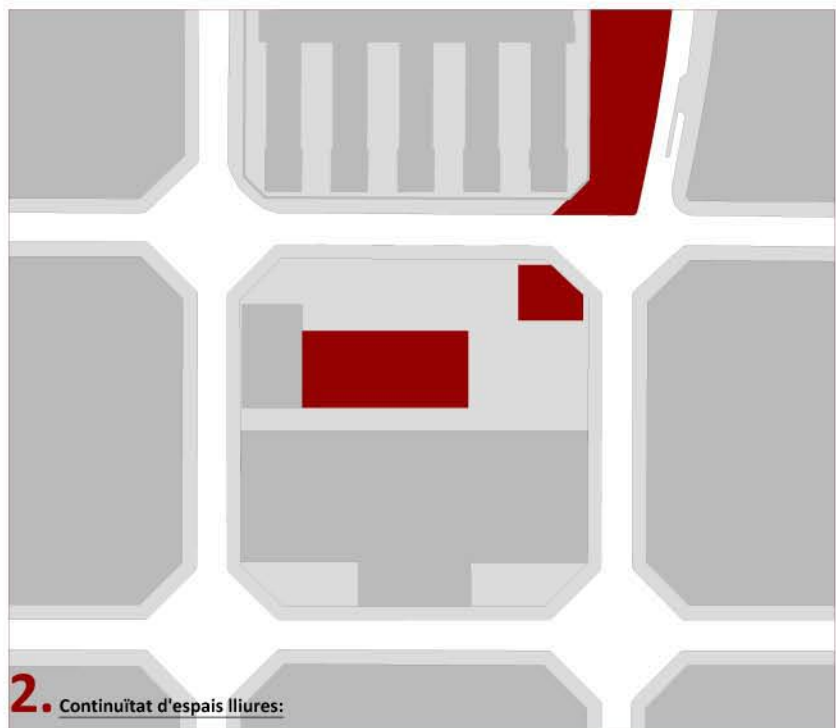
7. El Xamfrà:
El trencament de les cantonades s'ha pensat amb la voluntat de ser dos punts d'arribada a l'illa. Volumètricament s'ha volgut igualar amb la meitat de l'illa que ocupa el Mercat del Ninot, amb les dues cantonades enretirades. Tot i trencar amb l'intenció del model de Cerdà, s'agafa l'exemple d'illes que no corresponen amb aquest model, com són les dues d'equipaments de l'Escola Industrial i l'Hospital Clínic, i es crea una nova illa d'equipaments amb una volumetria específica.

8. Sòcol d'equipaments:
Per solucionar la manca de relació entre els equipaments i el carrer, es proposa un sòcol d'equipaments a la planta baixa i a la primera planta. Aquest fet és per crear una relació més propera entre aquests i el ciutadà.

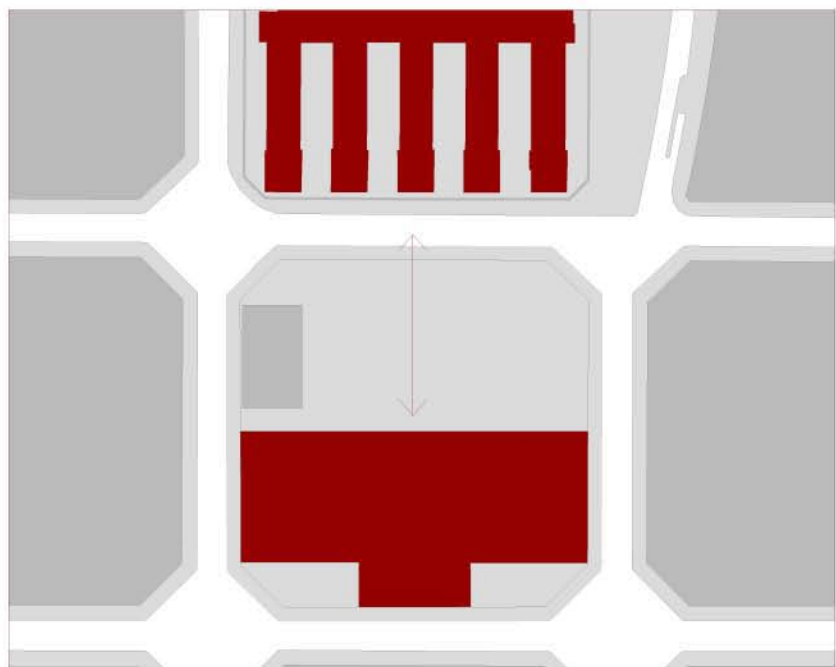
9. Permeabilitat dels equipaments:
Respectant els fluxos analitzats anteriorment, es planteja la permeabilitat del projecte en el pas per sota la biblioteca a l'interior d'illa, just on coincideix amb el flux més important. A part les dues sales principals dels dos equipaments, la polivalent de l'escola bressol, i la sala central de la biblioteca, estan directament lligades a les dues façanes del projecte, la de carrer i la de l'espai interior, generant també la permeabilitat d'espais en les sales més públiques dels edificis.

10. Accessos:
Els accessos es separaran segons els usos. Els dels habitatges es col·loquen sobre la vorera, tant del carrer Provença com del carrer Casanova, per crear un accés directe des del carrer, des de l'espai de trànsit habitual. Els accessos dels equipaments, d'èmfem des de l'interior d'illa, sobre la diagonal que es crea en la unió del Mercat i l'Hospital Clínic. És en aquesta directriu on es concentraran els accessos públics.

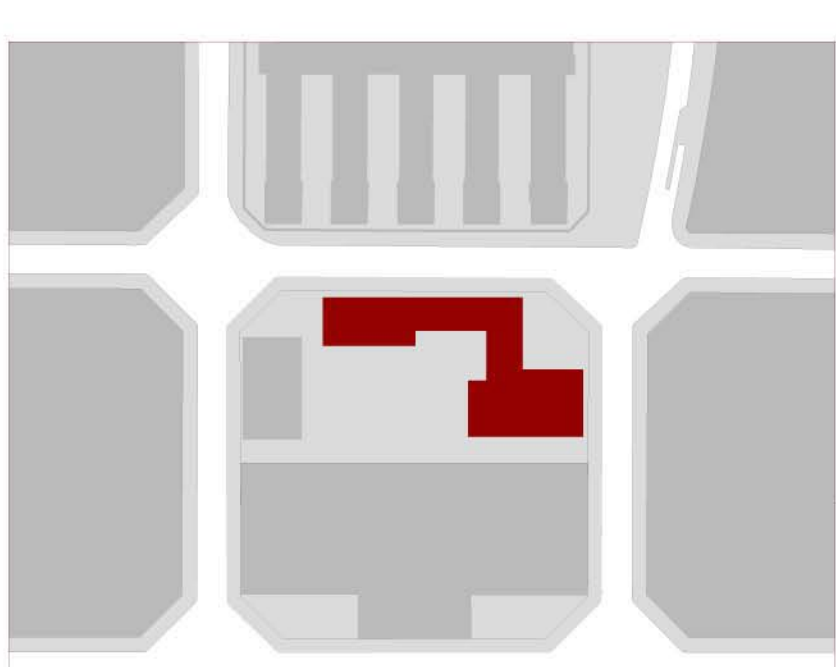
Juxtaposar recorreguts: l'agrupació de programes força el contacte entre usuaris de perfils diferents, complementant els temps d'ús d'espais i d'edificis. D'aquesta manera s'incrementa la franja horària i els usos dels espais. Juxtaposant recorreguts diversos.



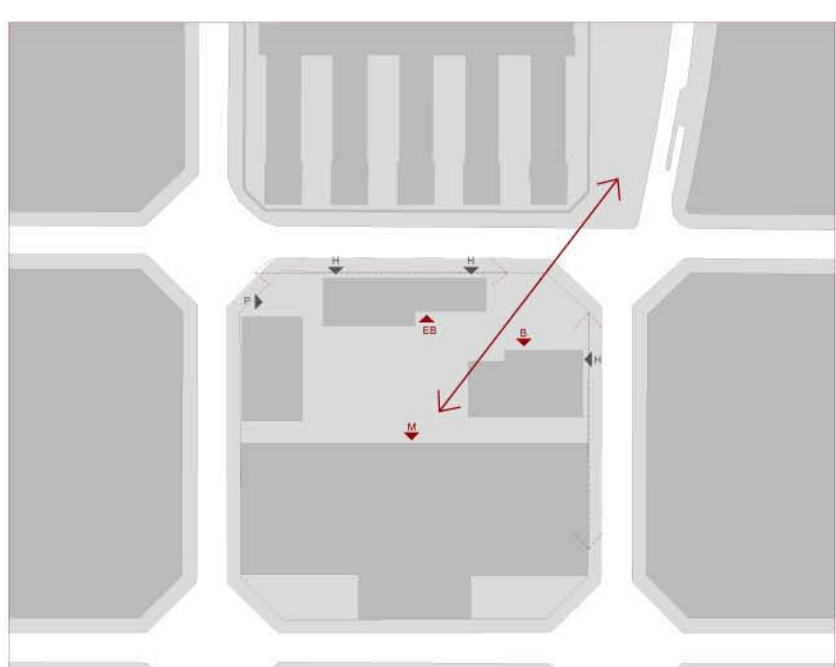
11. Entrecruar programes: el projecte aposta per superposar programes en lloc de dividir-los, ja que es creen sinèrgies.



12. Entrecruar programes: el projecte aposta per superposar programes en lloc de dividir-los, ja que es creen sinèrgies.



13. Entrecruar programes: el projecte aposta per superposar programes en lloc de dividir-los, ja que es creen sinèrgies.

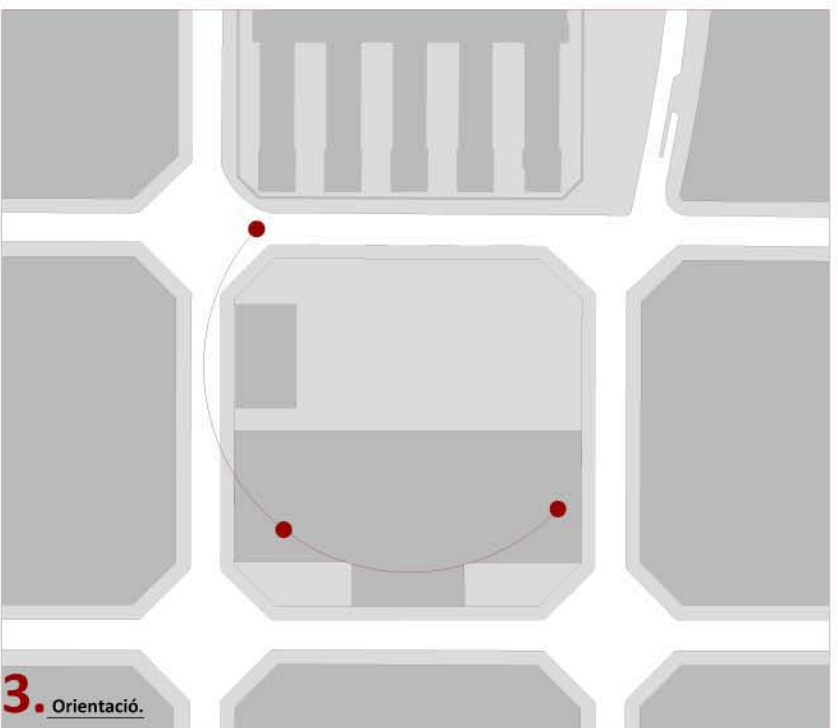


14. Entrecruar programes: el projecte aposta per superposar programes en lloc de dividir-los, ja que es creen sinèrgies.

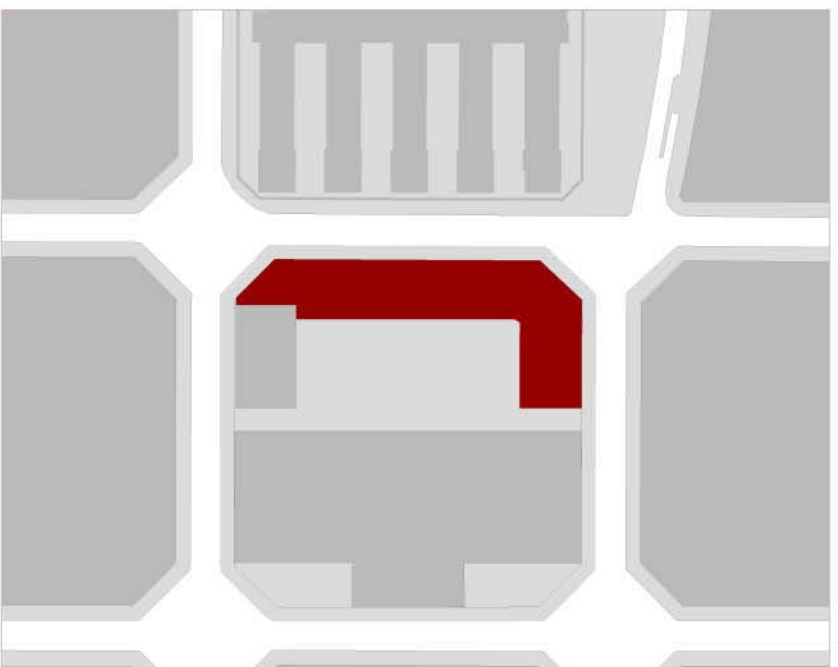
15. Entrecruar programes: el projecte aposta per superposar programes en lloc de dividir-los, ja que es creen sinèrgies.

16. Entrecruar programes: el projecte aposta per superposar programes en lloc de dividir-los, ja que es creen sinèrgies.

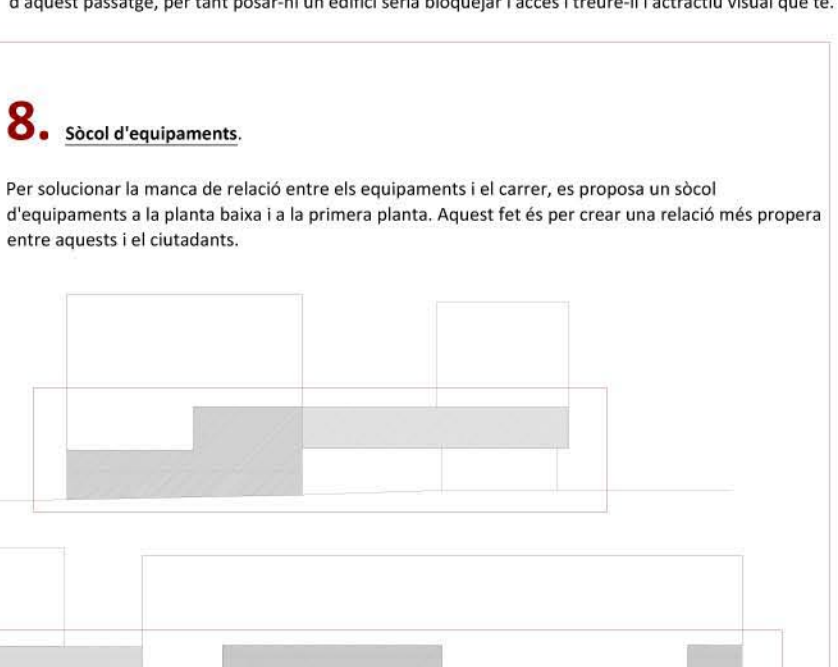
Entrecruar programes: el projecte aposta per superposar programes en lloc de dividir-los, ja que es creen sinèrgies.



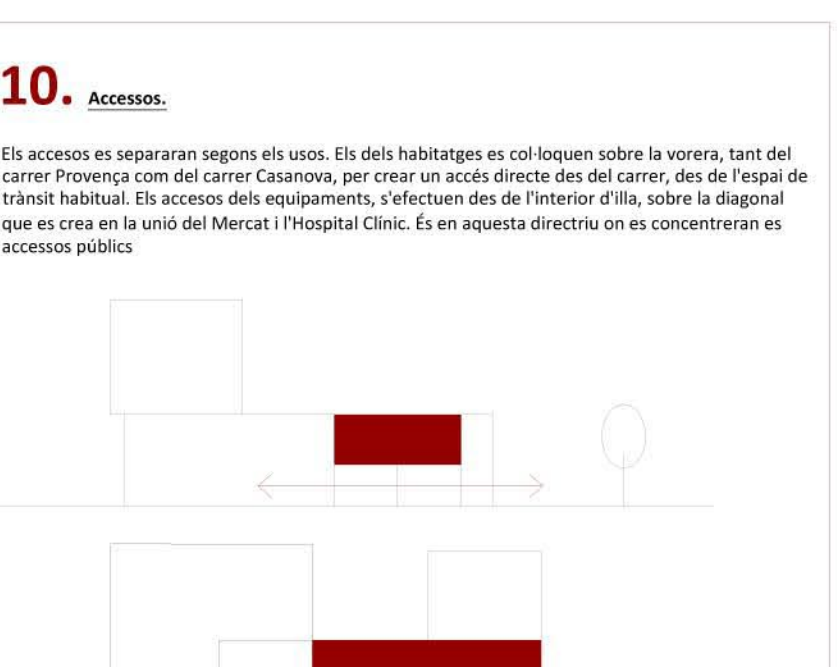
17. Entrecruar programes: el projecte aposta per superposar programes en lloc de dividir-los, ja que es creen sinèrgies.



18. Entrecruar programes: el projecte aposta per superposar programes en lloc de dividir-los, ja que es creen sinèrgies.



19. Entrecruar programes: el projecte aposta per superposar programes en lloc de dividir-los, ja que es creen sinèrgies.



20. Entrecruar programes: el projecte aposta per superposar programes en lloc de dividir-los, ja que es creen sinèrgies.

21. Entrecruar programes: el projecte aposta per superposar programes en lloc de dividir-los, ja que es creen sinèrgies.

22. Entrecruar programes: el projecte aposta per superposar programes en lloc de dividir-los, ja que es creen sinèrgies.

