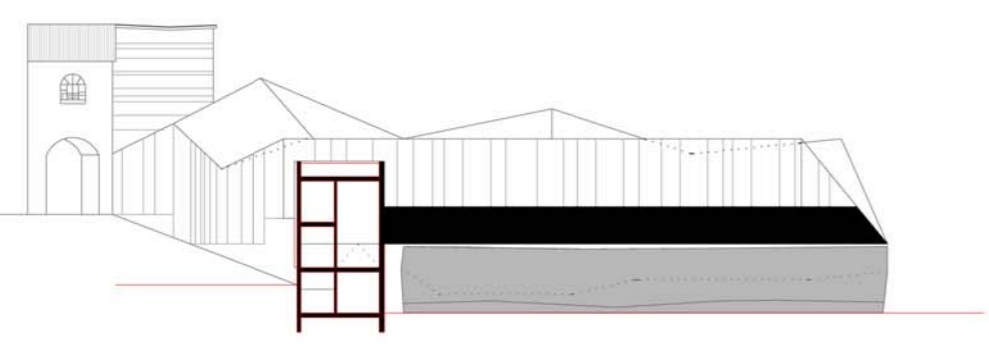


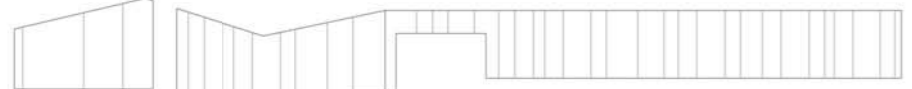
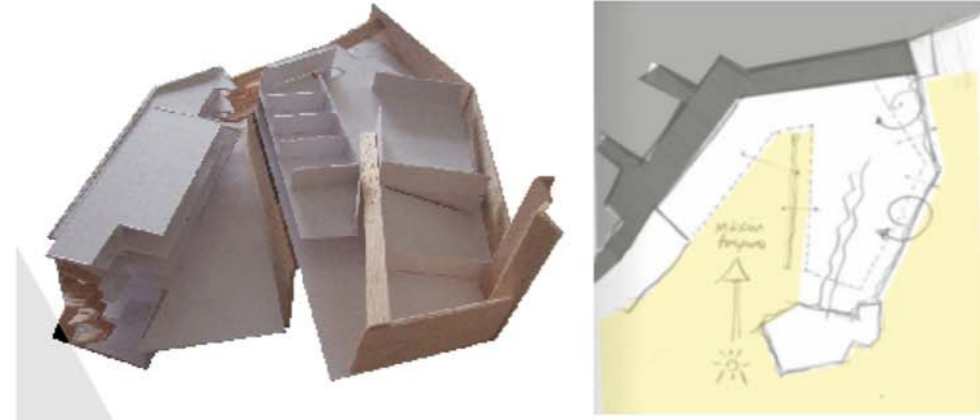
ESCOLA DE CUINA A BERGA

Sera Jord i Soto
 Domingo Moya i Rocas-Barres
 Etsab - Julià 2019

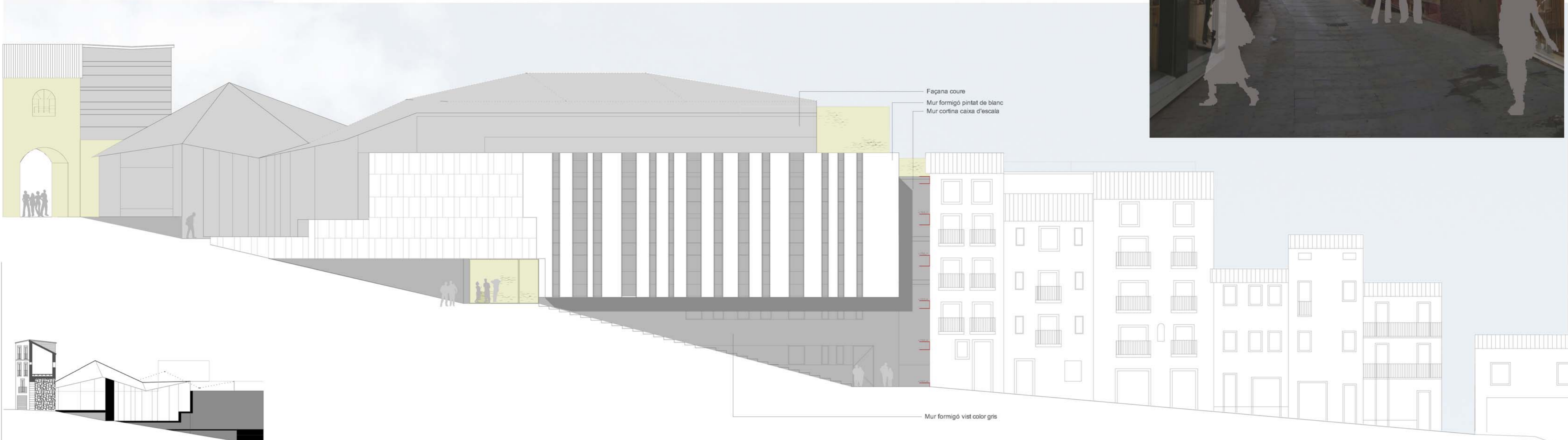
el projecte 1
 1/250 i 1/500



Alçat des del pati interior al qual està evocat tot l'edifici buscant la llum i l'encant-se en la façana. L'edifici és completament de vidre on existeix el mur (es despulla en front de les preexistències).



Resultat de la xapa metàl·lica amb l'espacjament del ritme de façana. On existeix un mur real es refira i crea una línia d'ombra que dona una major recorrençament al mur.



Façana coure
 Mur formigó pintat de blanc
 Mur cortina caixa d'escala

Mur formigó vist color gris

Les línies horitzontals emfatitzen l'escala humana de l'edifici. La voluntat de la línia d'ombra així com la partició per faccés fragmenten la façana per donar un caràcter més propi de les cases petites existents a un casc antic. La cota de la coberta sempre neix a la cota de la muralia i recorre les alçades màximes fins a la cota del baluard.

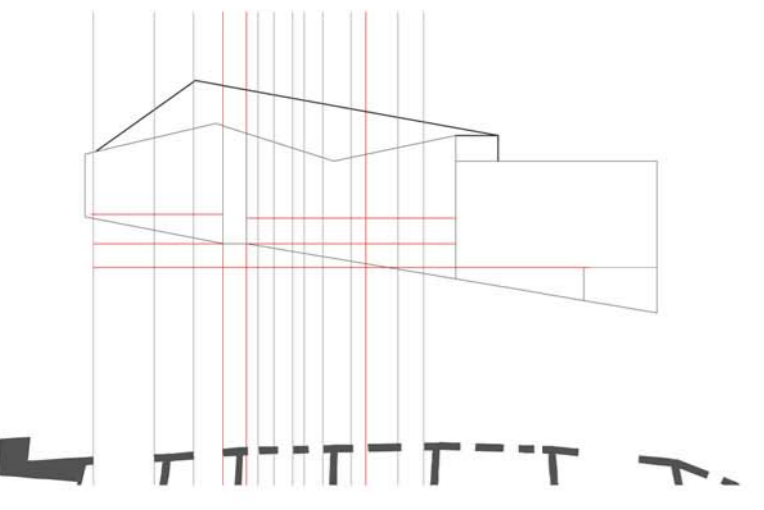
ALÇAT CARRER AMPLE
 E 1/200



Plaça a cota d'entrada del carrer on amanca la rimpa

Superposició de l'edifici de coure sobre el sòcol de formigó. Es crea així l'efecte d'una tipografia artificial que es relacionarà directament amb l'entorn.

Mur de formigó pintat de color blanc



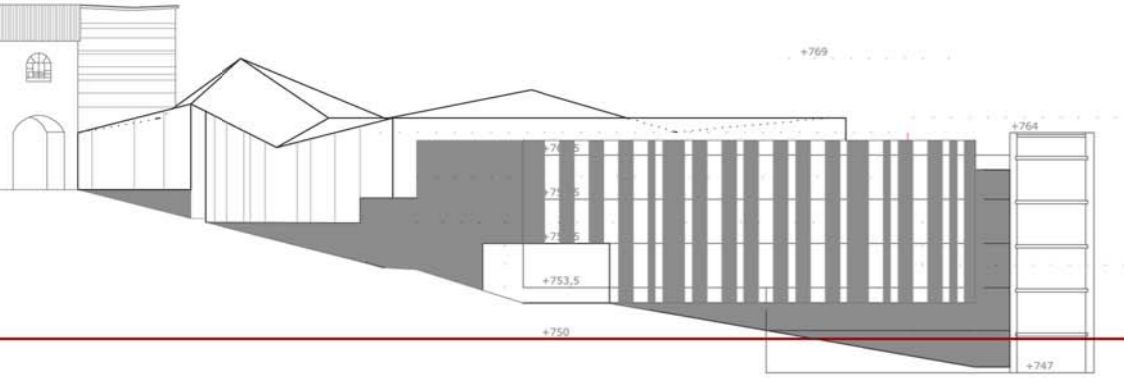
L'espacjament de la façana i la creació de les línies que anul·len el pendent es farà seguint el ritme de forats de l'edificació del casc antic.

Façana actual. S'observa una forta repercussió de la coberta així com del baluard. La façana és molt llarga i té una pendent molt gran de manera que serà fonamental alleugerir-la segons les preexistències tenint molt en compte el nivell de vista de la persona que camina pel carrer.

S'observa que la coberta té una cota màxima (la del baluard) i emfatza la horizontalitat en el primer pla de façana.

ALÇAT CARRER SANTA MAGDALENA
 E 1/200

TRACTAMENT DE L'ENVOLVENT METÀL·LIC
 El projecte està format per dos edificis. L'envolvent metàl·lic (coberta+façanes) existirà aneu excepte on existeixin les parets de pedra i serà el nexe d'unió entre els dos edificis.

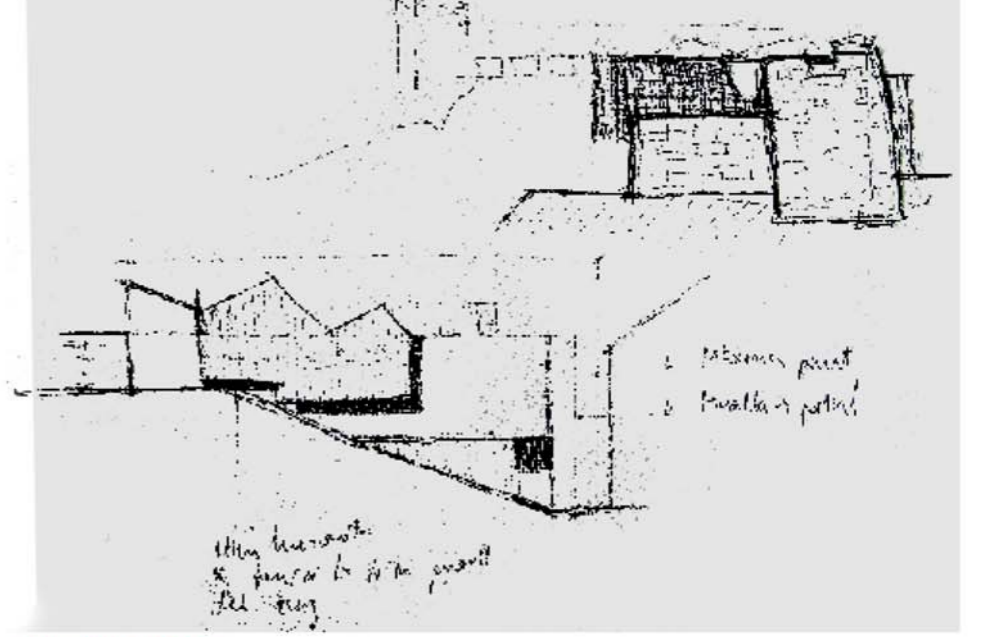
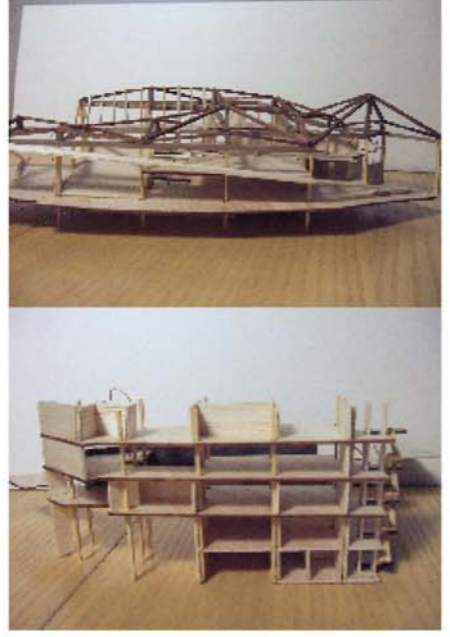
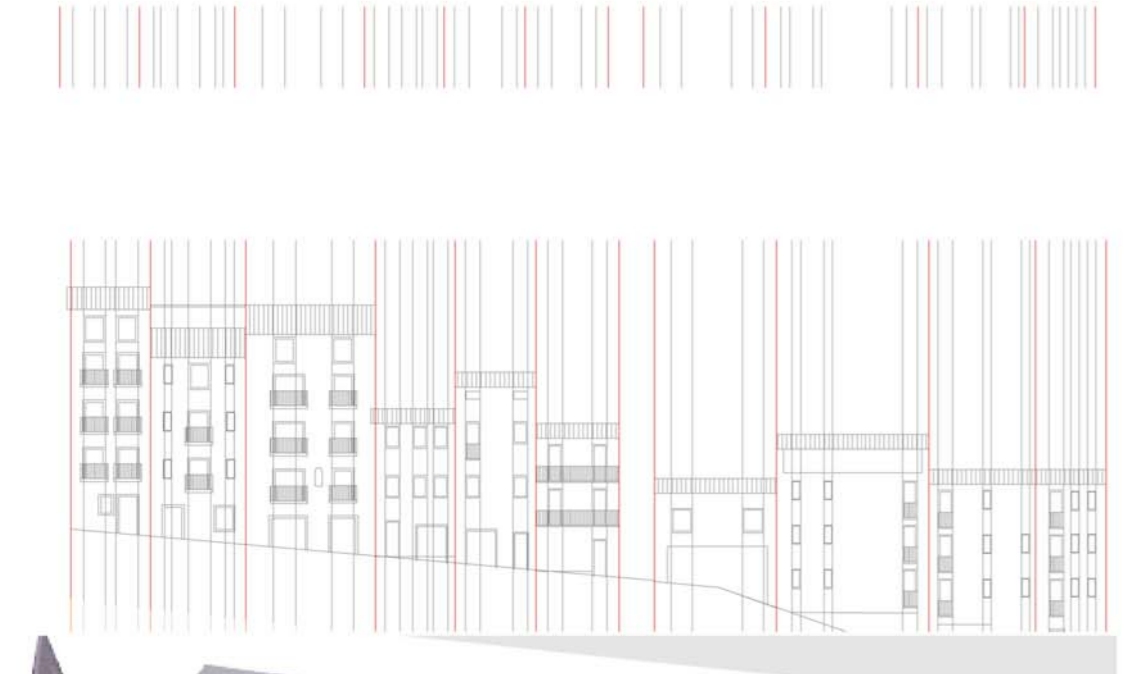
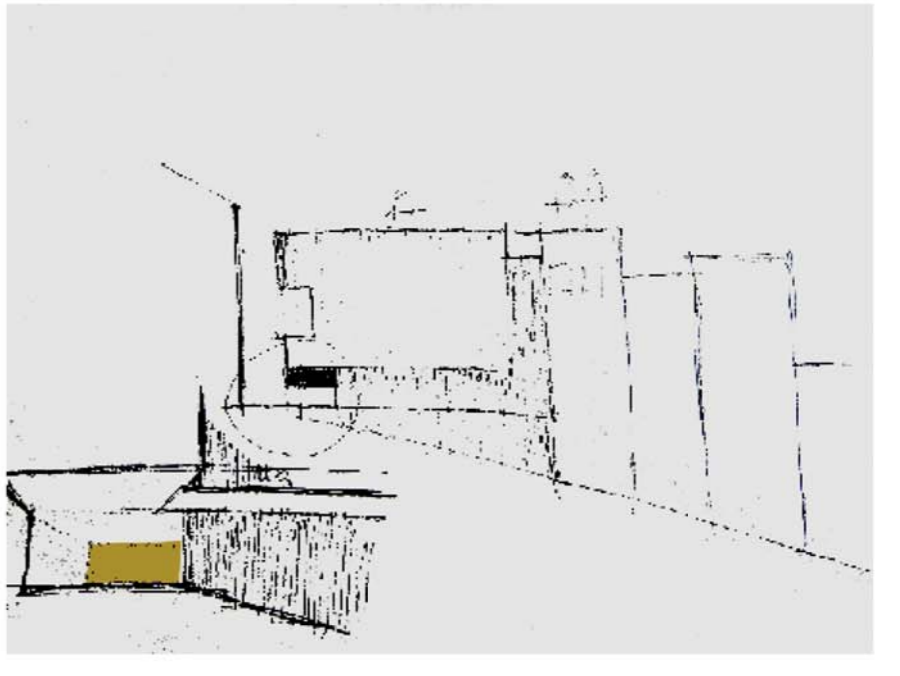


LA VISTA DES DE LA CANTONADA

En l'ambada del carrer ample, també el carrer que s'ha estudiat per tal de desenvolupar-lo, ens trobem un espai amb un fort pendent. La primera determinació que es pren és la separació de l'edifici continu de manera que es crei una línia d'ombra. Aquest mateix sòcol que estarà emmarcat serà una peça diferent que el conjunt de l'edifici restaurat. Serà un edifici amb coberta plana, més funcional i completament abocat a l'interior amb una façana que entén el ritme vertical del carrer i se'n recorre.

Aquesta vista des de la cantonada serà fonamental perquè és la manera com més es veurà l'edifici. Per això el joc d'ombres que proposa l'envolvent metàl·lic trancarà la solidesa de la façana continua fins arribar al portal de Santa Magdalena.

La façana permetrà faccés amb el modulatge de les finestres dels fums a la coberta, així com la resta d'instal·lacions.



ELS ALÇATS EN L'ENTORN
 E 1/200



ESBOSSOS ALÇATS



INTERACCIÓ AMB L'ENTORN

La relació de les noves tipologies amb la ciutat existent té una base conceptual de continuïtat amb un llenguatge molt més actualitzat als nous materials.