



# ESTAT ACTUAL DE LA BOIXEDA



## DESCRIPCIÓ DE L'EDIFICI

Es tracta d'un **casa rural aïllada** situada a la plana de Santa Pau al peu de la Serralada de Sant Julià del Mont. Consta de diverses edificacions, dues de les quals estan adossades i connectades entre elles, la **casa principal** amb una era a sud i la dels **masovers** a l'oest just al límit del desnivell del torrent. Un altre conjunt d'edificacions es troba a l'est, separada de les anteriors pel camí el coll de Boixeda. Aquest està constituït per una de construcció tradicional i d'altres d'adossades més recents i de construcció lleugera.

**SUPERFÍCIES**  
La casa principal, consta d'una planta rectangular de 240 m<sup>2</sup> que es repeteix al llarg de les diferents plantes que la conformen, la planta baixa, la planta pis i les golfes.  
La casa dels masovers, consta d'un volum principal i un annex, l'antic paller.

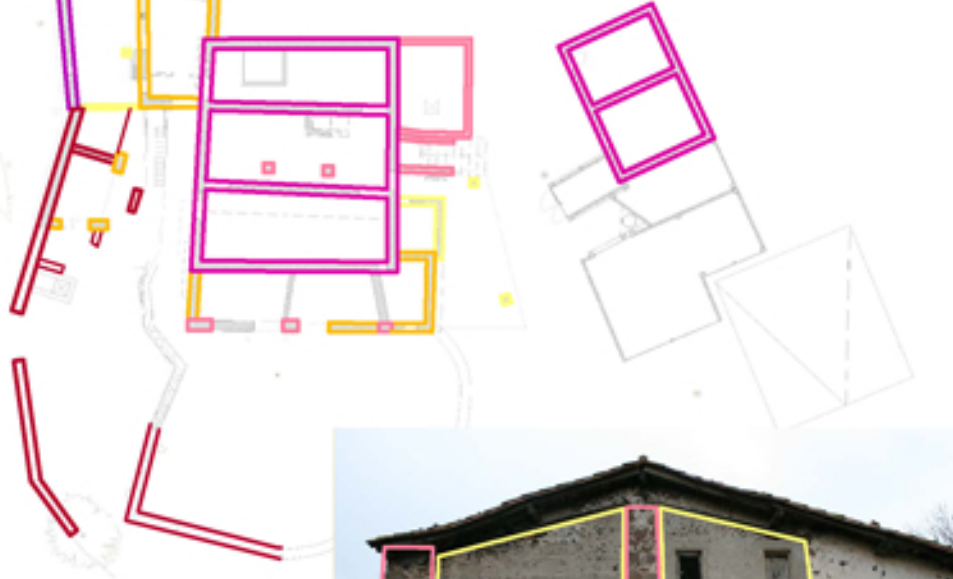
**ACCESSOS**  
A la planta baixa es pot accedir per una porta que es troba a la cruïlla central de la façana est, una pel centre de la d'oest, una altra pels baixos de la casa dels masovers i pel sud, sent aquesta únicament per unes estances aïllades de la resta de la planta.  
A la planta pis només s'hi pot accedir des de l'exterior, per una escalinata que dona a la porta principal, situada a l'est, en el camí. I per l'interior, des de la planta pis dels masovers, tot i que l'entrada on hi desemboca està tapiada. Existeix també, una escala interior que connecta la planta baixa amb la pis, situada en el centre de l'edificació, essent aquesta tapiada per la part superior per unes reformes recents.  
A les golfes l'únic accés es realitza per una escala també en el centre de l'edificació, que connecta la planta pis amb aquestes.

**USOS**  
En la planta baixa actualment s'utilitza en la seva totalitat com a **estable de vaques i/o emmagatzematge de palla i estris propis del ram**.  
La planta pis i sotacoberta és on es concentra els usos propis de la **vivenda**, tot i que hi ha estances en desús (tapiades).  
L'ús de la vivenda és de segona residència, sent per tant habitat esporàdicament per un llogater.

Aquarel·les realitzades als anys 50 per M<sup>a</sup> Dolors Plana

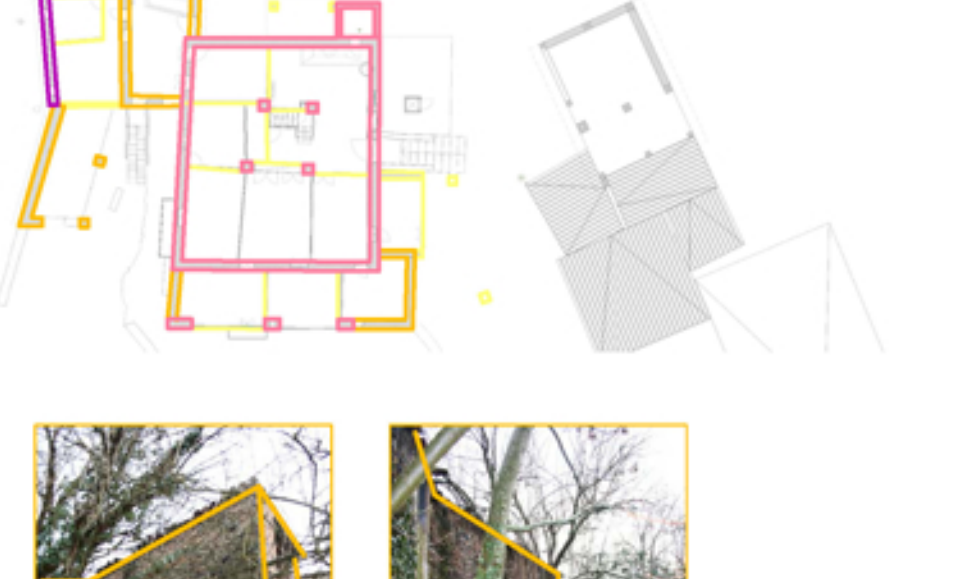


Planta Baixa



Estratigrafia vertical de la façana sud

Planta Primera

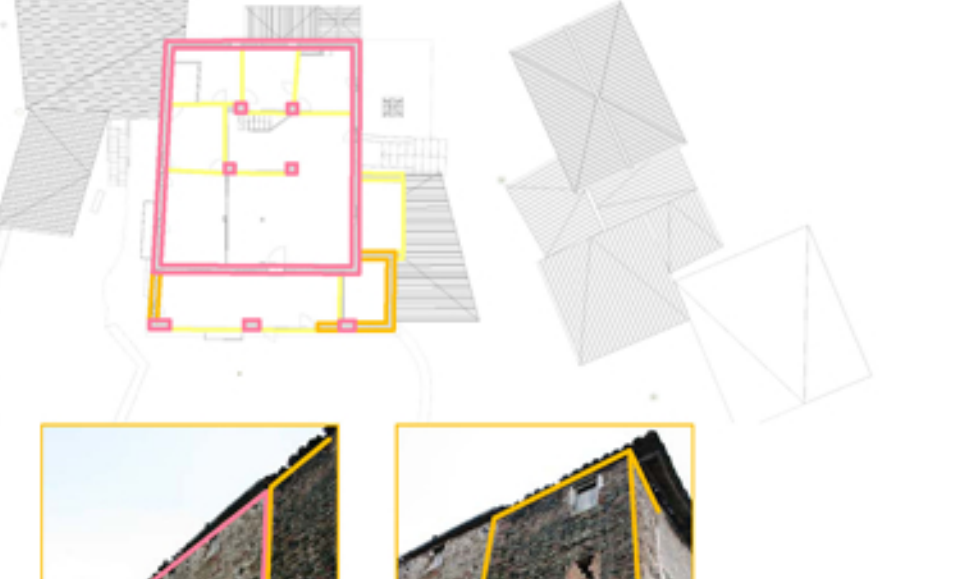


Estratigrafia vertical de la façana oest



Volum dels masovers

Planta Segona



Volum principal



Volum principal

## EVOLUCIÓ HISTÒRICA

Les restes més antigues que es troben en el conjunt de La Boixeda, corresponen a uns **murs a l'oest de l'edificació**, delimitant-la i fent de mur de contenció de les terres, permetent l'extensió d'un camí que descendeix pel vessant de la depressió del riu. Alguns l'han datat d'època preromànica.

Sobre una part del mur s'hi construïx un paller, i adosat a aquest pel nord, es troba el **mur oest de la casa dels masovers**. En aquest hem observat la presència d'una espillera que fa pensar que fos una possible construcció de vigia, de defensa, de l'època de la baronia (1300). Per l'encontre entre el paller i la casa dels masovers, deduem que el **paller és posterior**. La resta de la **casa dels masovers** creiem que és coetània al paller.

Per altra banda, ens trobem que la **planta baixa de la casa principal**, està construïda amb voltes, que han estat rebocades amb morter portland, per tant durant aquest darrer segle. Aquestes voltes plantegen un sistema estructural de murs portants, dividint l'espai en tres cruïlles de 3.15 m d'ample i que s'allarguen d'oest a est. Aquesta però queda interrompida en aquesta planta.

A partir de la planta pis, el sistema estructural és de murs exteriors portants i quatre pilars centrals, amb un entremat de bigues que unifiquen pilars i murs, i biguetes de fusta cada 65 cm aproximadament. Dos d'aquests pilars a planta baixa, estan embaguts per un mur i els altres dos continuen amb pilars, ja que al estar col·locats excèntrics al mur, la volta no hagués suportat els esforços puntuals corresponents.  
Per tant deduem que la planta baixa ha estat **reaprofitada d'una edificació anterior** i que la reforma de la **planta primera i golfes és del 1844** segons la datació gravada a la porta principal amb la seva escalinata, és posterior.

La quarta cruïlla del sud, de la casa principal, en planta baixa no té connexió amb l'interior i està construïda amb voltes i murs portants amb dues obertures arquejades cap a l'exterior. L'existència d'amdues obertures no tindrien sentit si no fos perquè existia l'era, que per la seva forma també sembla reaprofitada d'unes restes de murs existents. Aquesta és suportada per pilars de dalt a baix, i el material en què està constituït el parament vertical entre pilars, és d'argamassa amb reforços verticals de fusta.

Després d'observar les diferents estratigrafies, i per la comparació d'altres exemplars de la Garrotxa, deduem que es tracta d'un **paller, col·locat a sud** per a un millor assecatge dels diversos productes vegetals i amb un posterior reaprofitament com a estances per la vivenda. La construcció del paller la considerem coetània a l'actual planta pis (1844), per la manera de construir els pilars i pel sentit tradicional de concebre una casa rural. Per altra banda, el canvi d'ús que s'esdevé de **paller a ampliació de la vivenda**, la considerem de la mateixa època que la construcció del **volum adossat a l'est** de la casa principal, i posteriorment a aquests al **volum principal**, ja que els segueix.