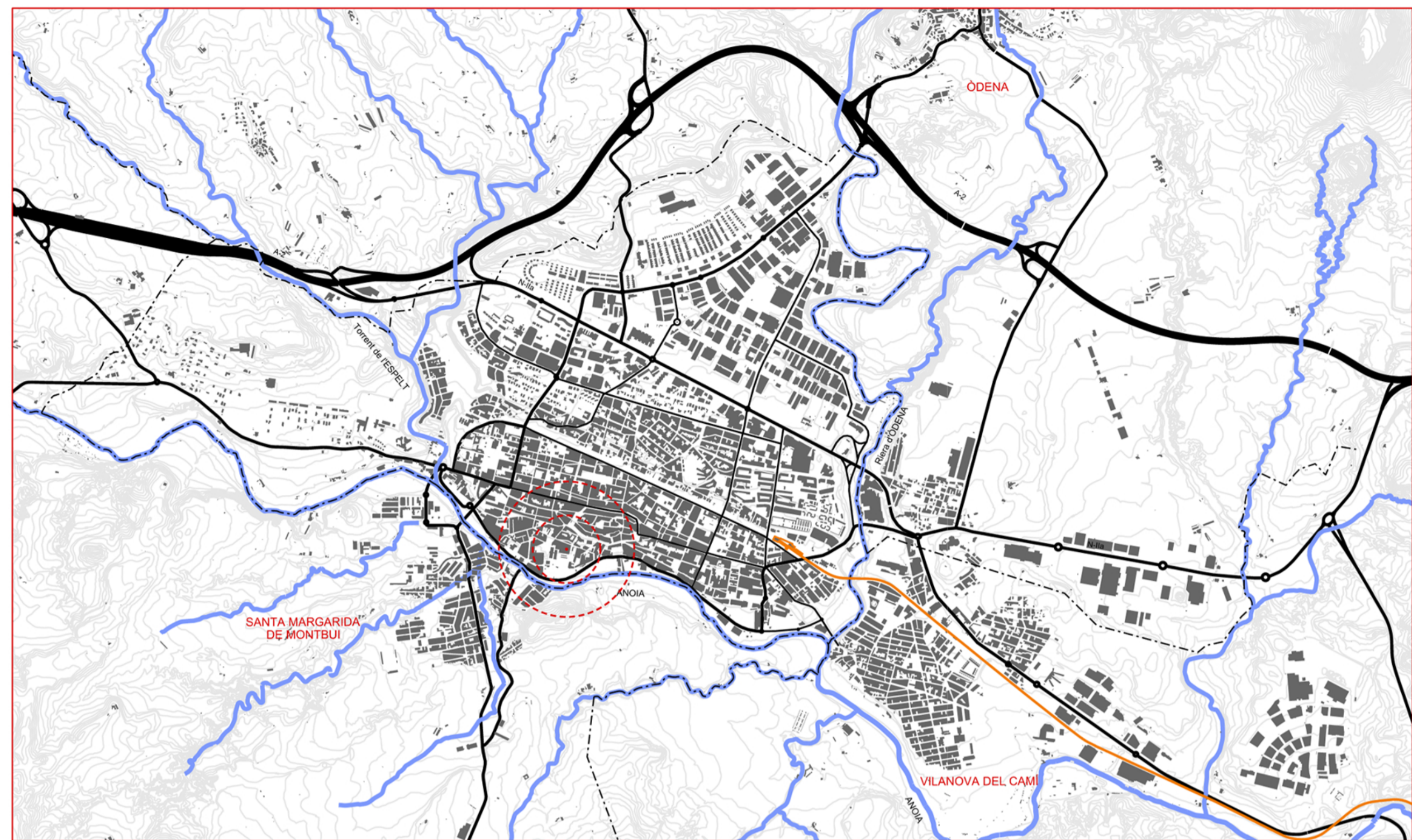
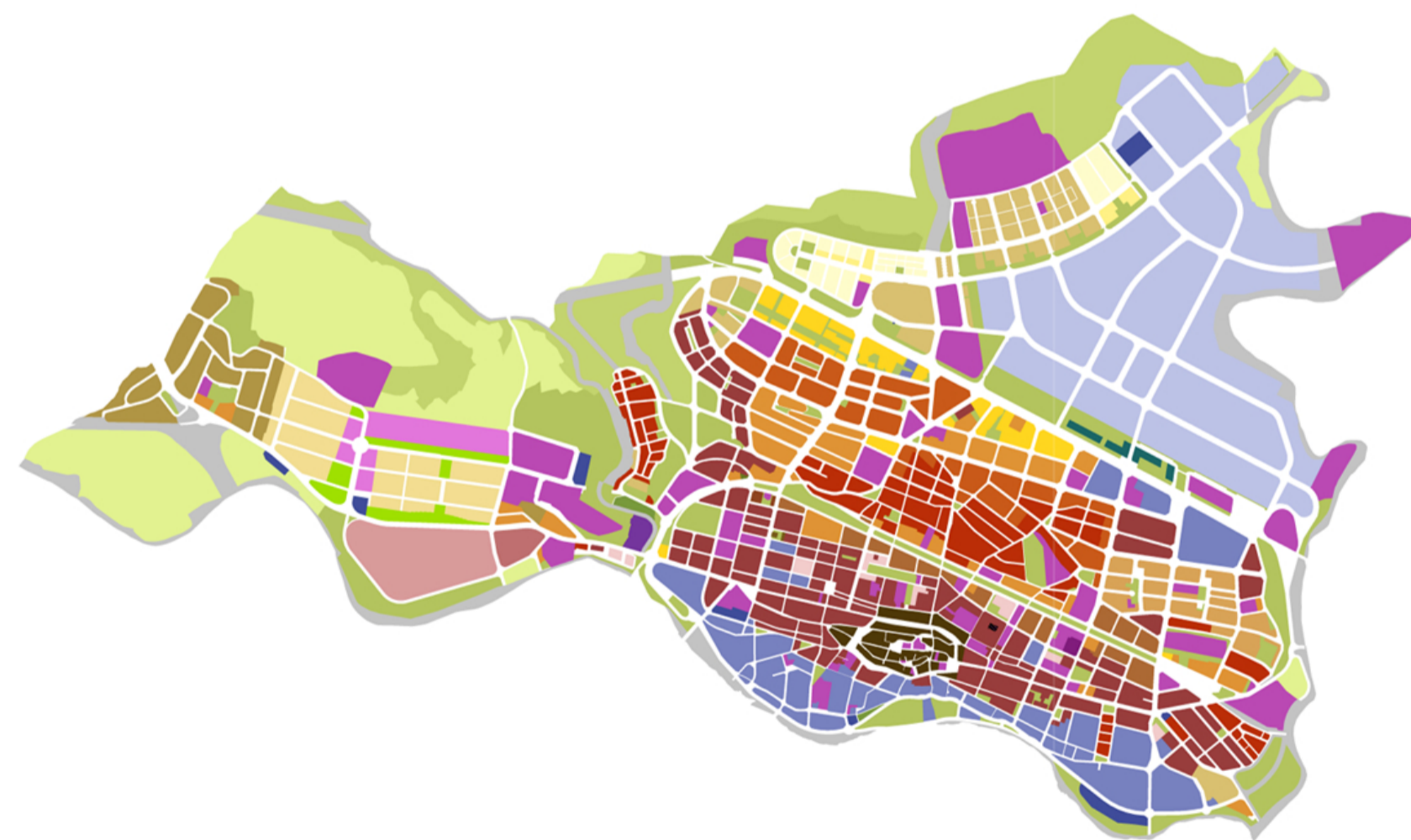


Població : 38.918 hab. (2.009)
 Superfície : 8.1 Km2
 Densitat de població : 4.8 (hab / Km2)
 Altitud: 313 m
 Coordenades UTM: 384.976 (x)
 4.604.188 (y)



EL PLA GENERAL de 1.986



Després dels forts creixements dels anys 60 i 80 (barris de Fàtima i Montserrat) es decideix revisar el primer PG de 1.961

Els objectius d'aquest nou pla eren solucionar els problemes i mancances dels aspectes següents:

- Infraestructures i equipaments
- Ordenació de l'edificació
- Esponjament i trasllat d'activitats fora del nucli

El PG'86 es troba totalment completat en l'actualitat. Tots els sectors de planejament es troben executats

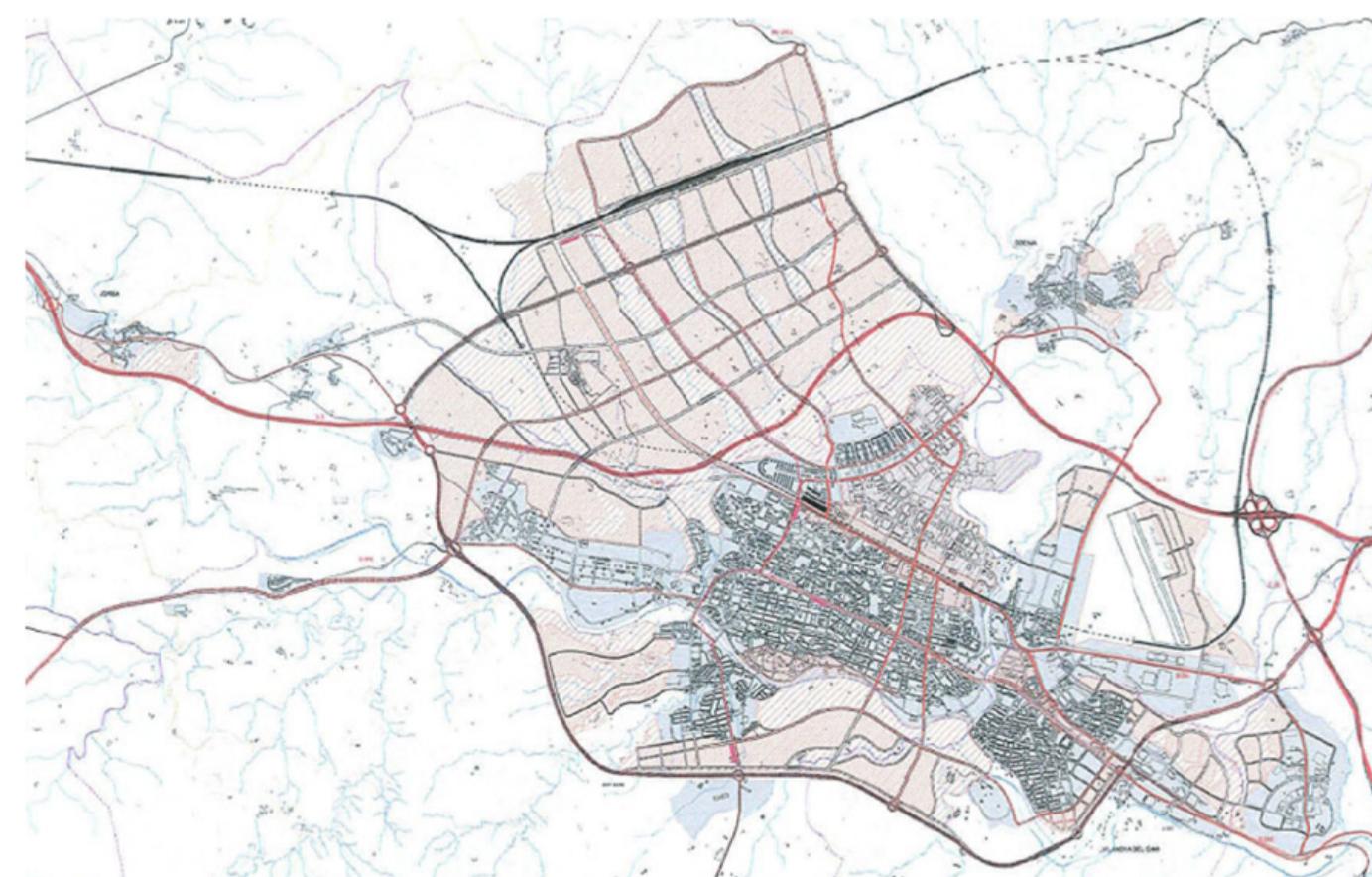
El PG'86 es troba totalment completat en l'actualitat. Tots els sectors de planejament es troben executats

Planejament supramunicipal

Les comarques centrals són els territoris que poden articular el conjunt de Catalunya sobre la ciutat central, Barcelona.

Juntament amb Vic i Manresa han de reforçar la seva capitalitat i capacitat de transformació. El tren transversal ha de ser el nou eix d'ordenació territorial independent de Barcelona.

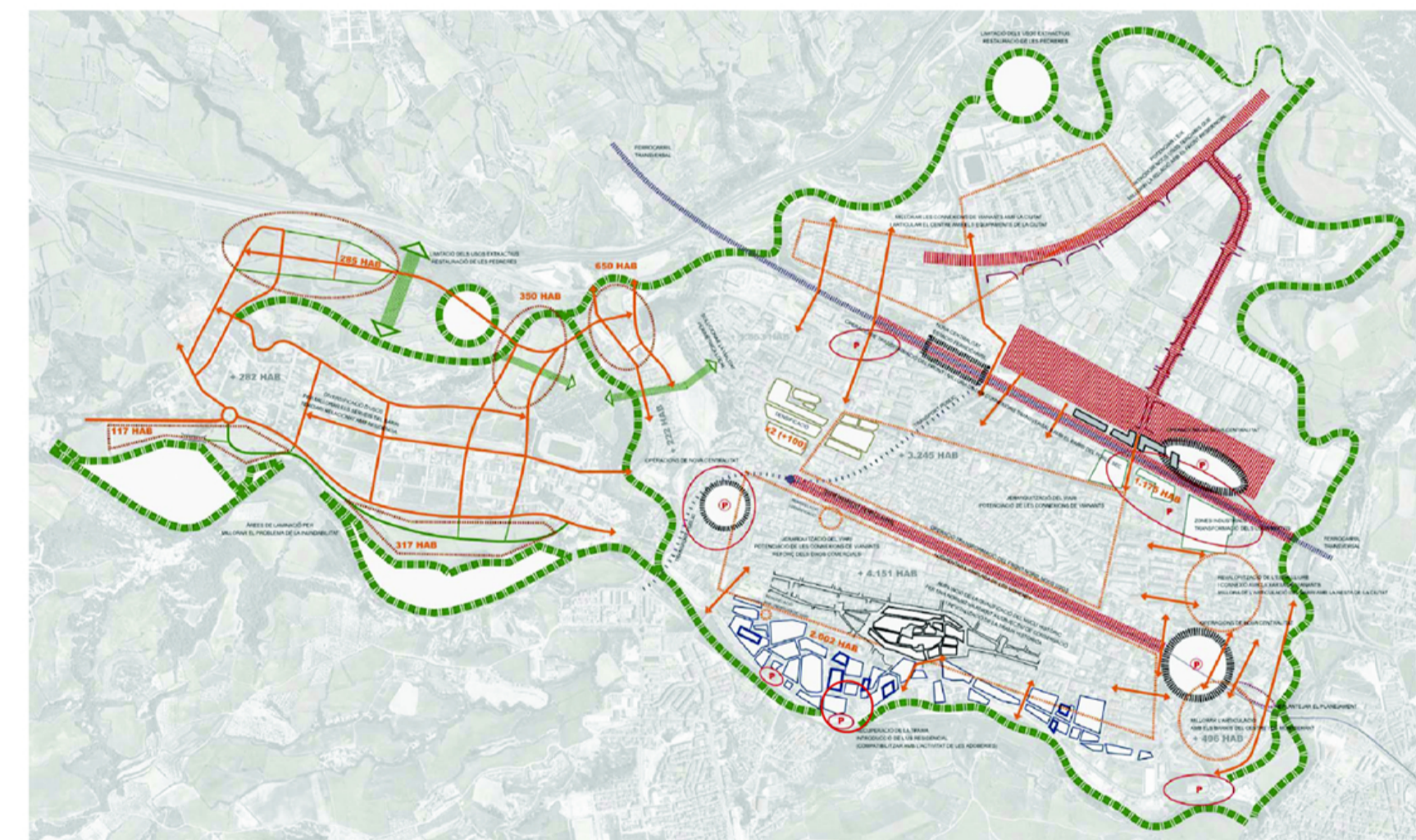
El Pla Territorial de les Comarques Centrals (PTPCC) es redacta seguint els criteris i previsions del Pla Territorial General de Catalunya. El Pla Director Urbanístic de la Conca d'Òdena (PDUO) ve delimitat i justificat com a àmbit d'ordenació den el PTPCC.



Amb previsions de cara al 2026, el PTPCC i el PDUO preveuen les actuacions següents:

- Creació d'un eix ferroviari transversal que unirà IGUALDA, MANRESA i VIC
- La creació de la Ronda Sud que unirà la A-2 amb la C-37 i la C-15
- La creació d'un NOU EIXAMPLE residencial (Nord-oest) recolzant la ciutat del futur sobre la proposta ferroviària. Es preveu que arribi a ser una ciutat de dimensions mitjanes, és a dir, que arribi als 50.000 habitants.

POUM (Avanç 2.008)



REFLEXIONS SOBRE EL PLANEJAMENT SUPRAMUNICIPAL I OBJECTIUS DEL NOU POUM

Actualment s'està treballant en la redacció del nou POUM, el qual es planteja un seguit d'objectius per afrontar el canvi i anar avançant mentre no es realitzen les intervencions, previstes pel PTC i el PDUO. Les vies de desenvolupament es centren en:

- Creació de nous habitatges a partir de la densificació dels teixits existents
- Apostar per la capacitat de generació d'activitats industrials
- Dotar a la ciutat d'equipaments i comerç per tal d'evitar que es converteixi en una ciutat dormitori
- Reconèixer i estudiar el teixit actual per afrontar la seva complexió i densificació, mantenint els trets bàsics de la seva identitat.
- Requalificar i reestructurar els sistemes urbans per cobrir les demandes d'una ciutat de 50.000 habitants.
- Facilitar la transformació de les àrees obsoletes, d'acord amb una política d'habitatge en la qual es contempli l'habitatge assequible.

ESTRATÈGIES

- Perllongament de la línia d'FFGC per vincular l'estació al territori
- Nous aparcaments dissuasoris vinculats al transport públic i a les noves activitats
- Barri del Rec : recuperació de la trama i introducció de l'ús residencial

